

Lokalna Strategia Rozwoju

na lata 2009 – 2015

dla

Lokalnej Grupy Działania –
Stowarzyszenie „Dziedzictwo i Rozwój”

Obszar gmin:
Ciepielów, Gózd, Iłża, Jastrzębia, Jedlnia Letnisko, Kazanów, Pionki, Policzna,
Przyłęk, Tczów, Zwolen

Styczeń 2011

WSTĘP	3
I. Charakterystyka lokalnej grupy działania (LGD) jako jednostki odpowiedzialnej za realizację lokalnej strategii rozwoju (LSR)	4
a) nazwa i status prawny LGD oraz data rejestracji w sądzie.....	4
b) proces budowania partnerstwa.....	4
c) charakterystyka członków/ partnerów LGD i sposób rozszerzania lub zmiany składu LGD.....	4
d) struktura Rady - określona jest na podstawie zapisów statutu Stowarzyszenia.....	11
e) zasady i procedury funkcjonowania LGD oraz organu decyzyjnego.....	13
f) kwalifikacje i doświadczenie osób wchodzących w skład organu decyzyjnego przedstawione są i udokumentowane w załączniku do wniosku o wybór LGD ...	14
g) doświadczenie LGD i członków LGD w realizacji operacji przedstawione są w załączniku do wniosku o wybór LGD.....	14
II. Opis obszaru objętego LSR	15
1. Uwarunkowania przestrzenne.....	15
2. Uwarunkowania geograficzne i przyrodnicze.....	16
3. Uwarunkowania historyczne i kulturowe.....	19
4. Ocena społeczno - gospodarcza obszaru.....	25
III. Analiza SWOT dla obszaru objętego LSR	31
IV. Cele ogólne i szczegółowe LSR oraz planowane przedsięwzięcia służące osiągnięciu poszczególnych celów szczegółowych, w ramach których będą realizowane operacje, zwane dalej projektami	37
V. Misja LGD	63
VI. Wykazanie spójności specyfiki obszaru z celami LSR	64
VII. Uzasadnienie podejścia zintegrowanego dla planowanych w ramach LSR przedsięwzięć	65
VIII. Uzasadnienie podejścia innowacyjnego dla planowanych w ramach LSR przedsięwzięć	67
IX. Określenie procedury oceny zgodności operacji z LSR, wyboru operacji przez LGD i odwołania od rozstrzygnięć organu decyzyjnego w sprawie wyboru operacji w ramach działania, o którym mowa w art. 5 ust. 1 pkt 21 ustawy, oraz kryteriów na podstawie, których jest oceniana zgodność operacji z LSR, oraz kryteriów wyboru operacji, a także procedury zmiany tych kryteriów	69
X. Budżet LSR dla każdego roku jej realizacji	70
XI. Proces przygotowania LSR	72
XII. Proces wdrażania i aktualizacji LSR	74
XIII. Zasady i sposób dokonywania oceny (ewaluacji) własnej	76
XIV. Powiązania LSR z innymi dokumentami planistycznymi związanymi z obszarem objętym LSR	77
XV. Planowane działania, przedsięwzięcia lub operacje realizowane przez LGD w ramach innych programów wdrażanych na obszarze objętym LSR	87
XVI. Wpływ realizacji LSR na rozwój regionu i obszarów wiejskich	88
XVII. Informacja o załącznikach	89

WSTĘP

Zebranie Założycielskie Stowarzyszenia odbyło się 2 lutego 2006r. w Zwoleniu, przy udziale 40 Członków Założycieli. Wybrano władze (Zarząd oraz Komisję Rewizyjną LGD), które zgodnie z wymogami reprezentują różnych partnerów społecznych i gospodarczych.

Lokalna Grupa Działania (LGD) w I Schemacie Programu LEADER + obejmowała teren gminy Zwoleń i przyjęła nazwę i formę prawną – Stowarzyszenie „Dziedzictwo i Rozwój”.

W wyniku działań szkoleniowych, informacyjnych i promocyjnych obszar realizacji projektu został rozszerzony o gminy: Policzna, Ciepiałów, Kazanów, Tczów, Iłża do realizacji Schematu II. Wybrano dwa tematy wiodące przeprowadzając stosowne ankiety i konsultacje na warsztatach do przygotowania ZSROW (Zintegrowana Strategia Rozwoju Obszarów Wiejskich). Tematami wiodącymi były:

- poprawa jakości życia na obszarach wiejskich,
- wykorzystanie zasobów naturalnych i kulturowych, w tym potencjału obszarów należących do sieci Natura 2000.

W ramach realizacji osi 4 Leader na lata 2007-2013 Lokalna Grupa Działania „Dziedzictwo i rozwój” rozszerzyła swój zasięg i obejmuje obszar 11 gmin z powiatu lipskiego, radomskiego i zwoleńskiego: Ciepiałów, Gózd, Iłża, Jastrzębia, Jedlnia Letnisko, Kazanów, Pionki, Policzna, Przyłęk, Tczów i Zwoleń.

Celem nadrzędnym Stowarzyszenia jest trójsektorowa współpraca partnerska sektora społecznego, sektora gospodarczego i publicznego w zakresie podejmowania wspólnych inicjatyw na rzecz rozwoju swojego obszaru oraz podnoszenie jakości życia mieszkańców poprzez realizację spójnego programu zrównoważonego rozwoju, sprzyjanie lepszemu wykorzystaniu potencjału rozwojowego, poprawę konkurencyjności jako miejsca zamieszkania i prowadzenia działalności gospodarczej.

Opracowana Strategia koncentruje się wokół trzech celów strategicznych:

- 1. Podniesienie atrakcyjności turystycznej i wypoczynkowej obszaru LGD**
- 2. Dziedzictwo kulturowe ważnym czynnikiem rozwoju, integracji i promocji obszaru**
- 3. Aktywizacja zawodowa i społeczna mieszkańców obszaru LGD „Dziedzictwo i Rozwój”**

Strategia opracowana przez Stowarzyszenie „Dziedzictwo i Rozwój” ma za zadanie wykorzystać endogeniczne zasoby regionu na rzecz podniesienia standardów życia społeczności lokalnej i rozwijać nowe funkcje obszarów wiejskich takich jak: turystyka, przedsiębiorczość wykorzystując w tym celu istniejący lokalny potencjał ludzki.

I. Charakterystyka lokalnej grupy działania (LGD) jako jednostki odpowiedzialnej za realizację lokalnej strategii rozwoju (LSR)

a) nazwa i status prawny LGD oraz data rejestracji w sądzie

Na obszarze jedenastu gmin województwa mazowieckiego: Ciepiałów, Gózd, Iłża, Jastrzębia, Jedlnia Letnisko, Kazanów, Pionki, Policzna, Przyłęk Tczów, Zwolen powołane zostało Lokalna Grupa Działania – Stowarzyszenie „Dziedzictwo i Rozwój”.

Lokalna Grupa Działania - Stowarzyszenie o nazwie „Dziedzictwo i Rozwój” jest stowarzyszeniem działającym na zasadach ogólnych, tzw. rejestrowych (lub zarejestrowanym). Posiada osobowość prawną. Działa zgodnie z przepisami ustawy Prawo o Stowarzyszeniach (Dz. U. z 1989 r. Nr 20, poz. 104 z późniejszymi zmianami) oraz ustawy z dnia 07 marca 2007 r. o Wspieraniu Rozwoju Obszarów Wiejskich z Udziałem środków Europejskiego Funduszu Rolnego na rzecz Rozwoju Obszarów Wiejskich oraz z przyjętym statutem.

Stowarzyszenie „Lokalna Grupa Działania - Dziedzictwo i Rozwój” z siedzibą w Zwoleniu, Plac Kochanowskiego 1, 26-700 Zwolen zostało utworzone poprzez podjęcie przez 40 Członków – Założycieli stosownej uchwały w dniu 02.02.2006 r. w Zwoleniu.

Stowarzyszenie „Dziedzictwo i Rozwój” zostało zarejestrowane w dniu 06.04.2006 r. i otrzymało numer KRS: 0000254626, REGON: 140547112.

b) proces budowania partnerstwa

Lokalna Grupa Działania (LGD) w I. Schemacie Programu LEADER + obejmowała tylko teren gminy Zwolen.

W wyniku działań szkoleniowych, informacyjnych i promocyjnych obszar realizacji projektu został rozszerzony o gminy: Policzna, Ciepiałów, Kazanów, Tczów, Iłża. Do realizacji Schematu II wybrano dwa tematy wiodące przeprowadzając stosowne ankiety i konsultacje na warsztatach do przygotowania Zintegrowanej Strategii Rozwoju Obszarów Wiejskich. Dla obszaru sześciu gmin należących do LGD została opracowana ZSROW.

W ramach realizacji osi 4 Leader na lata 2007-2013 Lokalna Grupa Działania „Dziedzictwo i Rozwój” rozszerzyła swój zasięg i obejmuje obecnie obszar 11 gmin z powiatu lipskiego, radomskiego i zwoleńskiego: Ciepiałów, Gózd, Iłża, Jastrzębia, Jedlnia - Letnisko, Kazanów, Pionki, Policzna, Przyłęk, Tczów i Zwolen.

Poszczególne gminy przystępowały do stowarzyszenia po przyjęciu przez Rady Gmin uchwał o przystąpieniu do LGD „Dziedzictwo i Rozwój”.

c) charakterystyka członków/ partnerów LGD i sposób rozszerzania lub zmiany składu LGD

Zmiany składu LGD odbywają się na podstawie zapisów statutu stowarzyszenia - rozdział III statutu, od art. 9 do art.14.

Rozdział III statutu - Członkowie Stowarzyszenia mówi:

§ 9.

1. Członkiem zwyczajnym Stowarzyszenia może być osoba fizyczna i prawna, która spełnia warunki określone w ustawie „Prawo o stowarzyszeniach” oraz w ustawie z dnia 7 marca 2007 r. o wspieraniu rozwoju obszarów wiejskich z udziałem środków Europejskiego Funduszu Rolnego na rzecz Rozwoju Obszarów Wiejskich.

§ 10.

Nabycie i stwierdzenie utraty członkostwa w Stowarzyszeniu następuje na podstawie uchwały Zarządu Stowarzyszenia.

§ 11.

1. Członek zwyczajny Stowarzyszenia jest obowiązany:

- 1) propagować cel Stowarzyszenia i aktywnie uczestniczyć w realizacji tego celu,
- 2) przestrzegać postanowień Statutu,
- 3) opłacać składki członkowskie,
- 4) brać udział w Walnych Zebraniach Członków.

2. Członek zwyczajny Stowarzyszenia ma prawo:

- 1) wybierać i być wybieranym do władz Stowarzyszenia,
- 2) składać Zarządowi Stowarzyszenia wnioski dotyczące działalności Stowarzyszenia,
- 3) brać udział w organizowanych przez Stowarzyszenie przedsięwzięciach o charakterze informacyjnym lub szkoleniowym,
- 4) wstępu na organizowane przez Stowarzyszenie imprezy kulturalne.

§ 12.

Utrata członkostwa przez członka zwyczajnego Stowarzyszenia następuje wskutek:

- 1) złożenia Zarządowi pisemnej rezygnacji,
- 2) wykluczenia przez Zarząd:
 - a) za działalność niezgodną ze Statutem lub uchwałą władz Stowarzyszenia,
 - b) z powodu pozbawienia praw publicznych prawomocnym wyrokiem sądu,
- 3) cofnięcia rekomendacji, o której mowa w § 9 ust. 1 pkt 2,
- 4) śmierci.

§ 13.

1. Osoby prawne mogą zostać członkami wspierającymi Stowarzyszenie po złożeniu wniosku do Zarządu Stowarzyszenia i pisemnym ustaleniu z Zarządem zasad wspierania Stowarzyszenia.

2. Utrata członkostwa, o którym mowa w ust. 1, następuje wskutek:

- 1) złożenia Zarządowi pisemnej rezygnacji,
- 2) wykluczenia przez Zarząd:
 - a) za działalność niezgodną ze Statutem lub uchwałą władz Stowarzyszenia,
 - b) z powodu nie realizowania ustalonych zasad wspierania Stowarzyszenia,
- 3) likwidacji osoby prawnej będącej członkiem wspierającym Stowarzyszenia.

3. Członkowie wspierający mają prawo:

- 1) składać Zarządowi Stowarzyszenia wnioski dotyczące działalności Stowarzyszenia,
- 2) brać udział w posiedzeniach władz Stowarzyszenia z głosem doradczym, na zaproszenie tych władz.

§ 14.

Od uchwały Zarządu w przedmiocie wykluczenia członkowi Stowarzyszenia przysługuje odwołanie do Walnego Zebrania Członków w terminie 21 od dnia

**Lokalna Strategia Rozwoju na lata 2009-2015 dla Lokalnej Grupy Działania
„Dziedzictwo i Rozwój”**

doręczenia uchwały Zarządu o wykluczeniu. Uchwała Walnego Zebrania jest ostateczna i jest podejmowana na najbliższym Walnym Zebraniu.

W wyniku aktywnie prowadzonych działań informacyjnych na dzień uchwalenia LSR stowarzyszenie zrzesza w **sumie 84 członków** w tym:

- 8 podmiotów sektora gospodarczego,
- 13 podmiotów sektora publicznego,
- 63 podmioty sektora społecznego.

Szczegółowe informacje o członkach LGD przedstawia poniższa tabela:

Lp.	Imię i nazwisko/Nazwa instytucji	Sektor	Rodzaj prowadzonej działalności	Funkcja w strukturze
1	Bartosiewicz Stanisław	społeczny	Przewodniczący Stowarzyszenia Przyjaciół Czarnolasu	Członek Zarządu
2	Bednarczyk Henryk	społeczny	Prezes Stowarzyszenia Oświatowego Sycyna	Wiceprezes Zarządu
3	Bielec Monika	społeczny	-	Członek
4	Bogusiewicz Marian	społeczny	-	Członek
5	Buczma Zbigniew	społeczny	-	Prezes Zarządu
6	Chołuj Andrzej	społeczny	-	Członek Zarządu
7	Ciecieląg Augustyn	społeczny	-	Członek
8	Czerwiński Paweł	społeczny	-	Członek
9	Gąsior Stanisław	społeczny	-	Członek
10	Głód Grzegorz	społeczny	-	Zastępca Przewodniczącego Rady Stowarzyszenia
11	Górniak Krzysztof	społeczny	-	Członek
12	Gregorczyk Józef	społeczny	-	Członek
13	Grela Irena	społeczny	-	Członek Zarządu

**Lokalna Strategia Rozwoju na lata 2009-2015 dla Lokalnej Grupy Działania
„Dziedzictwo i Rozwój”**

14	Gruszka Mirosław	społeczny	-	Członek
15	Januszewicz Eugenia Franciszka	społeczny	-	Członek
16	Jaworska Bogusława Janina	społeczny	-	Wiceprezes Zarządu
17	Kabus Włodzimierz	społeczny	-	Przewodniczący Komisji Rewizyjnej
18	Kęmpińska Lidia	społeczny	-	Członek
19	Krawiec Witold	społeczny	-	Członek
20	Krukowska Wawrzak Sabina Monika	społeczny	-	Członek
21	Liberski Karol Wojciech	społeczny	-	Członek
22	Machnik Wojciech Michał	społeczny	-	Członek
23	Maryjewski Grzegorz	społeczny	-	Członek
24	Mital Sławomir	społeczny	-	Członek
25	Nowakowska Elżbieta	społeczny	-	Członek
26	Oleś Adam	społeczny	-	Członek Komisji Rewizyjnej
27	Ostrowski Dariusz	społeczny	-	Członek
28	Piskorek Michał	społeczny	-	Członek
29	Pyrka Hanna	społeczny	-	Członek Zarządu- Skarbnik Stowarzyszenia
30	Ryło Mirosław	społeczny	-	Członek

**Lokalna Strategia Rozwoju na lata 2009-2015 dla Lokalnej Grupy Działania
„Dziedzictwo i Rozwój”**

31	Salbut Mateusz	społeczny	Przewodniczący Rady Miejskiej w Zwoleniu	Zastępca Przewodniczącego Komisji Rewizyjnej
32	Siepietowska Jadwiga	społeczny	-	Członek
33	Stawarz Grzegorz Witold	społeczny	-	Sekretarz Zarządu
34	Stępień Mariusz	społeczny	-	Członek
35	Świątek Krzysztof	społeczny	-	Członek
36	Wajs Piotr	społeczny	-	Członek
37	Wawrzak Michał	społeczny	-	Członek
38	Wieczerzyński Mieczysław	społeczny	-	Członek
39	Wieczerzyńska Natalia Anna	społeczny	-	Sekretarz Komisji Rewizyjnej
40	Zięba Mariusz	społeczny	-	Członek
41	Bienias Paweł	społeczny	-	Członek
42	Burakowski Grzegorz	społeczny	-	Członek
43	Dubil Józef	społeczny	-	Członek
44	Figura Arkadiusz	społeczny	-	Członek
45	Towarzystwo Przyjaciół Ziemi Iłżeckiej Krzysztof Kozera	społeczny	-	Członek Rady Stowarzyszenia
46	Koziński Jerzy	społeczny	Starosta Zwoleński, Radny Rady Powiatu Zwoleńskiego	Członek

**Lokalna Strategia Rozwoju na lata 2009-2015 dla Lokalnej Grupy Działania
„Dziedzictwo i Rozwój”**

47	Kukliński Robert	społeczny	-	Członek
48	Mróz Andrzej	społeczny	-	Członek
49	Nowakowski Czesław	społeczny	-	Członek
50	Ostrowski Andrzej	społeczny	-	Członek
51	Piorun Władysław	społeczny	Radny Rady Gminy Kazanów	Członek
52	Skorek Andrzej	społeczny	-	Członek
53	Sulima Arkadiusz	społeczny	Radny Rady Powiatu w Zwoleniu	Członek
54	Wawrzonek Longin	społeczny	-	Członek
55	Zdrzalik Jolanta	społeczny	-	Członek
56	Mendyk Marianna	społeczny	Prezes Zarządu Zwoleńskiego Uniwersytetu Ludowego	Członek
57	Strzelecki Robert	społeczny	-	Członek Rady Stowarzyszenia
58	Madejski Mirosław	społeczny	-	Członek Rady Stowarzyszenia
59	Danuta Rutkowska, „Sklep Spożywczo – Przemysłowy Danuta Rutkowska”	gospodarczy	Radna Rady Gminy Kazanów	Członek Rady Stowarzyszenia
60	Mieczysław Kaim, „APR CENTRUM s.c. Mieczysław Kaim, Joanna Gwizd”	gospodarczy	-	Członek
61	Piotr Figura „Zakład Piekarniczo – Cukierniczy Piotr Figura”	gospodarczy	-	Członek

**Lokalna Strategia Rozwoju na lata 2009-2015 dla Lokalnej Grupy Działania
„Dziedzictwo i Rozwój”**

62	Cezary Adam Nowek „Agencja Zarządu Nieruchomości i Rozwoju Regionalnego sp. z o. o.”	gospodarczy	-	Członek
63	Zakład Handlowo – Usługowy „AMMR” Maraszkiewicz Alicja	gospodarczy	-	Członek
64	Agent Ubezpieczeniowy Bartosik Wiesława	gospodarczy	Radna Rady Miejskiej w Zwoleniu	Członek Rady Stowarzyszenia
65	Księgarnia „Ania” Ewa Kaleta	gospodarczy	-	Sekretarz Rady Stowarzyszenia
66	Przedsiębiorstwo Handlowe „Anna HURT – DETAL” Anna Molendowska	gospodarczy	-	Członek
67	Borek Mariusz	społeczny	-	Członek Rady Stowarzyszenia
68	Stanisław Kacperczyk „Mazowiecka Izba Rolnicza”	publiczny	-	Członek
69	Pietruszewska Elżbieta	społeczny	-	Członek
70	Sulima Marianna	społeczny	-	Członek
71	Rojek Grażyna	społeczny	-	Członek Rady Stowarzyszenia
72	Marianna Gajowiak Stowarzyszenie Oświatowe Sycyna	społeczny	-	Członek
73	Artur Szewczyk, Gmina Ciepielów	publiczny	-	Członek
74	Andrzej Moskwa, Gmina Iłża	publiczny	-	Członek
75	Wincenty Lipka, Gmina Jastrzębia	publiczny	-	Zastępca Przewodniczącego Rady Stowarzyszenia

**Lokalna Strategia Rozwoju na lata 2009-2015 dla Lokalnej Grupy Działania
„Dziedzictwo i Rozwój”**

76	Dariusz Rzeczkowski, Gmina Jedlnia - Letnisko	publiczny	-	Członek Rady Stowarzyszenia
77	Krzysztof Molendowski, Gmina Gózd	publiczny	-	Członek Rady Stowarzyszenia
78	Marian Karolik, Gmina Kazanów	publiczny	-	Członek
79	Stanisław Pająk, Gmina Policzna	publiczny	-	Członek
80	Marian Kuś, Gmina Przyłęk	publiczny	-	Członek
81	Mirosław Ziótek, Gmina Pionki	publiczny	-	Członek
82	Andrzej Wolszczak, Gmina Tczów	publiczny	-	Przewodniczący Rady Stowarzyszenia
83	Bogusława Jaworska, Gmina Zwoleń	publiczny	-	Wiceprezes Zarządu
84	Jerzy Kosiński, Powiat Zwoleń	publiczny	-	Członek

d) struktura Rady - określona jest na podstawie zapisów statutu Stowarzyszenia

§ 19a statutu mówi:

1. Rada Stowarzyszenia składa się z 9 do 17 osób przy zachowaniu następującej struktury: Przewodniczący Rady, 2 Zastępców Przewodniczącego Rady, Sekretarz Rady, Członkowie Rady
2. Rada konstituuje się na swoim pierwszym posiedzeniu, w terminie niezwłocznym
3. Minimum 50% składu Rady Stowarzyszenia stanowią przedstawiciele sektora społeczno- gospodarczego
4. W celu zapewnienia składu, o którym mowa w ust.3, po ustaleniu liczby członków Rady Stowarzyszenia przez Walne Zebranie Członków, w pierwszej kolejności wybiera się członków Rady rekomendowanych przez podmioty sektora społeczno-gospodarczego w liczbie zapewniającej spełnienie wymogu, o którym mowa w ust.3.
5. Do wyłącznej kompetencji Rady Stowarzyszenia należy wybór operacji, które mają być realizowane w ramach LSR (kompetencja decyzyjna).

6. Członek Rady Stowarzyszenia może zrezygnować z udziału w pracach związanych z wyborem operacji, które mają być realizowane w ramach LSR, jeżeli uzna, że zachodzą wątpliwości, co do jego bezstronności
7. Każdy członek Rady Stowarzyszenia może wystąpić z wnioskiem o wykluczenie osoby lub osób, z prac związanych z wyborem operacji, które mają być realizowane w ramach LSR jeżeli uznają, że zachodzą wątpliwości, co do ich bezstronności.
8. Członek rady nie może brać udziału w pracach związanych z wyborem operacji, które mają być realizowane w ramach LSR jeżeli rozpatrywany jest jego wniosek.
9. Z wnioskiem o odwołanie osoby lub osób ze składu Rady Stowarzyszenia mogą wystąpić: Prezes Zarządu, Zarząd Stowarzyszenia, Komisja Rewizyjna lub grupa minimum 11 członków Stowarzyszenia, przedstawiając uzasadnienie wniosku do Walnego Zebrania.
10. Decyzję w sprawie, o której mowa w ust. 6, 7 i 8 podejmuje Rada Stowarzyszenia zwykłą większością głosów w głosowaniu tajnym.
11. Decyzję w sprawie, o której mowa w ust.9 podejmuje Walne Zebranie zwykłą większością głosów w głosowaniu tajnym.
12. W przypadku odwołania kogokolwiek z Członków ze składu Rady Stowarzyszenia wybory uzupełniające przeprowadza się w terminie 3 tygodni od chwili odwołania. Przepis ust. 4 stosuje się odpowiednio.
13. Od decyzji Rady przysługuje odwołanie wnoszone za pośrednictwem biura Stowarzyszenia do samej Rady.
14. Rada pracuje w oparciu o Regulamin Rady zatwierdzony przez Walne Zebranie Członków.
15. Decyzje Rady są jawne i podlegają ogłoszeniu na stronie internetowej Stowarzyszenia.

Walne Zebranie Członków ustaliło, że Rada Stowarzyszenia liczyć będzie **13 osób**. W wyniku wyborów przeprowadzonych podczas Walnego Zebrania Członków, w dniu 7 stycznia 2009 roku struktura Rady ukształtowała się następująco:

- 1) Przedstawiciele sektora społecznego 6 osób (46%)
- 2) Przedstawiciele sektora gospodarczego 3 osoby (23%)
- 3) Przedstawiciele sektora publicznego 4 osoby (31%)

Skład Rady Stowarzyszenia przedstawia poniższa tabela:

L.p.	Imię i nazwisko	Nazwa członka, którego dana osoba reprezentuje	Członek rady mieszka na terenie Gminy	Sektor
1	Księgarnia „Ania” Ewa Kaleta	Księgarnia „Ania” Ewa Kaleta	Iłża	gospodarczy
2	Danuta Rutkowska Sklep Spożywczo	Danuta Rutkowska Sklep Spożywczo	Kazanów	gospodarczy

**Lokalna Strategia Rozwoju na lata 2009-2015 dla Lokalnej Grupy Działania
„Dziedzictwo i Rozwój”**

3	Agent ubezpieczeniowy Bartosik Wiesława	Agent ubezpieczeniowy Bartosik Wiesława	Zwoleń	gospodarczy
4	Borek Mariusz	-	Ciepielów	społeczny
5	Towarzystwo Przyjaciół Ziemi Iłżeckiej	Towarzystwo Przyjaciół Ziemi Iłżeckiej	Iłża	społeczny
6	Rojek Grażyna	-	Pionki	społeczny
7	Madejski Mirosław	-	Przyłęk	społeczny
8	Strzelecki Robert	-	Policzna	społeczny
9	Gmina Jastrzębia	Gmina Jastrzębia	Jastrzębia	publiczny
10	Gmina Tczów	Gmina Tczów	Tczów	publiczny
11	Gmina Jedlnia- Letnisko	Gmina Jedlnia- Letnisko	Jedlnia Letnisko	publiczny
12	Głód Grzegorz	-	Zwoleń	społeczny
13	Gmina Gózd	Gmina Gózd	Gózd	publiczny

Przyjęto zasadę, że nikt z członków Rady nie może zostać zatrudniony w Biurze Stowarzyszenia.

e) zasady i procedury funkcjonowania LGD oraz organu decyzyjnego

Szczegółowe zasady i procedury funkcjonowania LGD określa Statut Stowarzyszenia, który stanowi załącznik do wniosku o wybór lokalnej grupy działania do realizacji lokalnej strategii rozwoju.

Zasady i procedury funkcjonowania organu decyzyjnego, czyli Rady określone zostały w jej Regulaminie, który także jest załącznikiem do wniosku o wybór Lokalnej Grupy Działania.

Głównym zadaniem **Rady** jest wybór operacji (projektów) do dofinansowania ze środków pozostających w dyspozycji LGD. Szczegółowe regulacje dotyczące wyboru operacji oraz organizacji pracy Rady zawarte są w Regulaminie.

Dokument ten zapewnia przejrzystość decyzji podejmowanych przez Radę, określa quorum, (co najmniej 50% członków Rady musi być obecnych na posiedzeniu Rady), wymagane do przeprowadzenia procedury wyboru operacji. Decyzje Rady są jawne – podaje się je do publicznej wiadomości, a procedury podejmowania decyzji są podawane do publicznej wiadomości. Regulamin

zawiera także zapisy gwarantujące bezstronność oceny operacji oraz procedura wyłączenia członka organu decyzyjnego od udziału w dokonywaniu wyboru operacji w razie, gdy Członek Rady złożył wniosek o dofinansowanie operacji będącej przedmiotem posiedzenia, w którym uczestniczy lub w przypadku stwierdzenia, iż operacja, która będzie podlegać ocenie została złożona przez osobę lub podmiot, z którym Członek Rady pozostaje w zależności rodzinnej lub z tytułu zwierzchnictwa lub podległości zawodowej.

Procedura naboru pracowników Biura LGD zawiera załącznik nr 1 do LSR.

Opis stanowisk precyzujący podział obowiązków, zakres odpowiedzialności na poszczególnych stanowiskach stanowi załącznik nr 2 do LSR.

Opis warunków technicznych i lokalowych biura LGD stanowi załącznik do wniosku o wybór lokalnej grupy działania do realizacji lokalnej strategii rozwoju.

f) kwalifikacje i doświadczenie osób wchodzących w skład organu decyzyjnego przedstawione są i udokumentowane w załączniku do wniosku o wybór LGD

Rada Stowarzyszenia składa się z 13 osób. Sześć z nich posiada niezbędną wiedzę (merytoryczna lub praktyczna). W zakresie realizacji projektów korzystających ze wsparcia ze strony środków unijnych. 12 członków rady jest zameldowanych na obszarze dziania LGD „Dziedzictwo i Rozwój” przez okres co najmniej 3 lat. W strukturze Rady zachowany został wymóg reprezentatywności sektora gospodarczego i społecznego.

g) doświadczenie LGD i członków LGD w realizacji operacji przedstawione są w załączniku do wniosku o wybór LGD

Prawie połowa członków Stowarzyszenia LGD (35 podmiotów) ma doświadczenie w realizacji projektów realizowanych na terenach obszarów wiejskich. Doświadczenie w realizacji projektów działania LEADER LGD zdobyła przy wdrażaniu projektów w ramach Leader + na obszarze gmin Ciepiałów, Iłża, Policzna, Kazanów, Tczów, Zwoleń w ramach działalności LGD „Dziedzictwo i Rozwój”. Pozostali członkowie Stowarzyszenia realizowali projekty współfinansowane z SAPARD (3 podmioty), ZPORR (9 podmiotów), SPO RZL (6 podmiotów), PO KL (1 podmiot), PAOW (2 podmioty). Członkowie i partnerzy LGD „Dziedzictwo i Rozwój” korzystali także z innych programów i inicjatyw wspólnotowych m.in. SPO Restrukturyzacja i Modernizacja Sektora Żywnościowego oraz Rozwój Obszarów Wiejskich, Europejski Fundusz Rozwoju Regionalnego z udziałem środków krajowych, Poakcesyjny Program Wspierania Obszarów Wiejskich – PIS Bank Światowy.

Największe doświadczenie w realizacji dużych projektów inwestycyjnych dofinansowywanych ze środków UE posiada sektor publiczny z gmin: Zwoleń, Iłża, Kazanów, Tczów.

II. Opis obszaru objętego LSR

1. Uwarunkowania przestrzenne

Lokalna Strategia Rozwoju realizowana będzie przez Lokalną Grupę Działania „Dziedzictwo i Rozwój” na terenie jedenastu gmin leżących w południowo - wschodniej części województwa mazowieckiego. Gminy te wchodziły w skład trzech powiatów tj. powiatu lipskiego: (Ciepielów), powiatu radomskiego (Gózd, Iłża, Jastrzębia, Jedlnia Letnisko, Pionki), powiatu zwoleńskiego (Kazanów, Policzna, Przyłęk, Tczów, Zwoleń). Łącznie zajmują obszar 1426,02 km².

Pod względem administracyjnym większość gmin analizowanego obszaru jest gminami wiejskimi, wyjątek stanowią gminy: Iłża oraz Zwoleń, które są gminami miejsko - wiejskimi. Cały obszar objęty projektem jest spójny terytorialnie, z uwagi na fakt, że gminy sąsiadują ze sobą.

Tabela 1. Gminy należące do Stowarzyszenia „Dziedzictwo i Rozwój”

Lp.	Gmina	Jednostka administracyjna		Powierzchnia w km ²	Identyfikator gminy
		typ gminy	powiat		
1.	Ciepielów	wiejska	lipski	135,30	140902 2
2.	Gózd	wiejska	radomski	77,76	142502 2
3.	Iłża	miejsko-wiejska	radomski	255,82	142503 3
4.	Jastrzębia	wiejska	radomski	89,51	142504 2
5.	Jedlnia Letnisko	wiejska	radomski	65,57	142506 2
6.	Kazanów	wiejska	zwoleński	94,76	143601 2
7.	Pionki	wiejska	radomski	230,82	142508 2
8.	Policzna	wiejska	zwoleński	112,35	143602 2
9.	Przyłęk	wiejska	zwoleński	130,89	143603 2
10.	Tczów	wiejska	zwoleński	72,12	143604 2
11.	Zwoleń	miejsko-wiejska	zwoleński	161,12	143605 3
RAZEM				1426,02	

Źródło: Opracowanie własne na podstawie danych GUS

Obszar LGD usytuowany jest w południowo - wschodniej części województwa mazowieckiego. Otaczają go powiaty: kozienicki z województwa mazowieckiego, starachowicki z województwa świętokrzyskiego oraz powiat puławski z województwa lubelskiego. W skład otaczających gmin wchodzi następujące gminy: Gniewoszków, Garbatka - Letnisko, Kozienice, Głowaczów, Jedlińsk, Radom, Skaryszew, Wierzbica, Mirzec, Brody, Rzecznów, Sienno, Lipsko, Chotcza, Janowiec, Puławy.

Gminy charakteryzują się wspólną tradycją kulturową (sieci współpracy, targi, odpusty) pielęgnujących małe ojczyzny wielkich ludzi: Jana Kochanowskiego, Jacka Malczewskiego, Adolfa Dygasińskiego, Wacława Karcewskiego i Bolesława Leśmiana.

Położenie obszaru w regionie obrazuje poniższa mapka:



2. Uwarunkowania geograficzne i przyrodnicze

POŁOŻENIE I UKSZTAŁTOWANIE TERENU

Obszar LGD „Dziedzictwo i Rozwój” położony jest we wschodniej części Równiny Radomskiej na pograniczu Niziny Mazowieckiej i Wyżyny Małopolskiej. Rzeźbę terenu cechuje prawie płaska powierzchnia wysoczyzny pleistoceniowej. Nachylenie terenu nie przekracza 5 %, jedynie na zboczach dolin i wydm dochodzi do 10 - 15%. Doliny rzek Zwoleńki i Iłżanki oddzielone są od wysoczyzny wyraźną krawędzią morfologiczną o wysokości 3-8 m, co szczególnie zaznaczone jest w krajobrazie. Doliny tych rzek tworzą taras zalewowy akumulacyjny. Powierzchnia tego obszaru położona jest na wysokości 150 - 200 m n.p.m., lekko falista obniżająca się w kierunku północnym. Rzeźba terenu ukształtowana została w wyniku akumulacji lodowca i wód polodowcowych, erozji i akumulacji rzek i wiatru. Krajobraz terenu urozmaicają liczne naturalne i sztuczne stawy oraz oczka wodne, a także pojedyncze drzewa, zarośla i kępy. Występują też zwarte drzewostany leśne.

KLIMAT

Cechy charakterystyczne dla mikroklimatu obszaru gmin tworzących LGD „Dziedzictwo i Rozwój”:

Średnią roczną temperaturą powietrza	+7,6°C - + 8°C
Średnią sumą opadów rocznych	550-600 mm
Czasem trwania pokrywy śnieżnej	50 - 70 dni
Najwyższą temperaturą dobową w lipcu	+ 23°C

**Lokalna Strategia Rozwoju na lata 2009-2015 dla Lokalnej Grupy Działania
„Dziedzictwo i Rozwój”**

Najniższą temperaturą dobową w lutym	- 7,1°C
Średnioroczną wilgotnością względną	~80%
Okres wegetacji	ok. 210 – 215 dni
Przeważający kierunek wiatrów:	zachodni

GLEBY

Cały obszar realizacji strategii z wyłączeniem granic administracyjnych miast należy do obszarów o niekorzystnych warunkach gospodarowania I strefy zgodnie z rozporządzeniem Ministra Rolnictwa i Rozwoju Wsi z dnia 29.06.2004r. Gleby zaliczane są przeważnie do IV, V i VI klasy bonitacyjnej, a więc są niskiej jakości – przeważnie są to gleby bielcowe.

ZALESIENIE OBSZARU

Zalesienie obszaru LGD „Dziedzictwo i Rozwój” wynosi prawie 19%, co jest wynikiem zbliżonym do średniej dla całego województwa mazowieckiego. Gmina Pionki jest najbardziej zalesiona gmina – 62,60%. Nieco mniejszą powierzchnią leśną dysponuje gmina Iłża (41,10%). Z kolei gminy Tczów i Gózd należą do najmniej zalesionych.

Tabela 2. Lesistość gmin wchodzących w skład LGD „Dziedzictwo i Rozwój” wg danych z 2007r.

Gmina	Powierzchnia gruntów leśnych (w ha)	% powierzchni ogólnej	Grunty leśne publiczne Skarbu Państwa (ha)
Ciepielów	2 377,1	17,40	1 162,5
Gózd	626,3	8,00	29,3
Iłża	10 778,5	41,10	9 356,5
Jastrzębia	1 353,9	14,90	478,9
Jedlnia-leśne	827,6	12,40	502,6
Kazanów	1 510,0	15,70	793,0
Pionki	14 790,8	62,60	13 882,8
Policzna	1 091,6	9,70	127,6
Przyłęk	1 492,6	11,30	168,6
Tczów	501,8	7,00	4,8
Zwoleń	4 010,9	24,20	2 592,2
LGD „Dziedzictwo i Rozwój”	39 361,1	18,19	29 097,8
Woj. mazowieckie	805 615,2	22,30	463 860,4

Źródło: Bank Danych Regionalnych GUS

OBSZARY CHRONIONE

Obszary chronione to wyróżniające się krajobrazowo tereny tworzące sieć połączeń pomiędzy poszczególnymi obszarami odznaczającymi się dużym bogactwem przyrodniczym. Są one głównymi ogniwami środowiska przyrodniczego tworzącymi węzły ekologiczne o wyjątkowych i niezwykle ważnych walorach ekologicznych, środowiskowych i krajobrazowych.

Obszar działania LGD „Dziedzictwo i Rozwój” posiada stosunkowo bogate zasoby przyrodnicze. Największymi kompleksami leśnymi są: Puszcza Kozienicka oraz Puszcza Iłżecka.

Parki krajobrazowe, takie jak **Kozienicki Park Krajobrazowy**, zaliczane są do wielko-powierzchniowych form ochrony przyrody. Służą ochronie nie tylko wartości przyrodniczych, ale także mają przyczynić się do zachowania walorów historycznych i kulturowych obszaru, popularyzować je i upowszechniać w warunkach racjonalnego gospodarowania. Kozienicki Park Krajobrazowy został utworzony w 1983r. w celu ochrony naturalnego bogactwa lasów Puszczy Kozienickiej. Park obejmuje obszar 26233,83 ha Puszczy z najcenniejszymi drzewostanami. Otulina wokół zajmująca obszar o powierzchni 36009,62ha jest doskonałym miejscem do rozwoju funkcji turystycznych i rekreacyjnych gmin: Gózd, Jastrzębia, Jedlnia - Letnisko, Pionki, Policzna, Zwoleń.

Dzięki położeniu przestrzennemu Kozienicki Park Krajobrazowy charakteryzuje się dużą różnorodnością form ukształtowania terenu oraz bogactwem **świata fauny i flory**. Na obszarze Parku zlokalizowanych jest łącznie **15 rezerwatów przyrody** z nawet 200-letnim drzewostanem oraz 263 **obiektów przyrody ożywionej** podlegających ochronie. Na terenie Nadleśnictwa Zwoleń występuje 76 obiektów zakwalifikowanych jako **pomniki przyrody**. Wśród nich jest 67 gatunków chronionych, a 6 wpisanych jest do „Polskiej czerwonej księgi roślin”. Z pomniki przyrody uznano także zabytkowe egzemplarze gatunków drzew występujące na obszarze pozostałych gmin: Pionki (80szt.), Jastrzębia (7szt.), Iłża (4szt.), Gózd (2szt.), Jedlnia–Letnisko (1szt.), Ciepiałów (1szt.). Za występujących na terenie Parku ponad 218 gatunków ptaków (m.in. orlik krzykliwy, bocian czarny, żuraw i kraska) do „Polskiej czerwonej księgi zwierząt” wpisanych jest 10 gatunków. Ssaki reprezentowane są przez 54 gatunki – w tym 29 chronionych.

Na terenie Kozienickiego Parku Krajobrazowego zlokalizowanych zostało ponadto 92 **użytki ekologiczne** o łącznej powierzchni 300,67ha, na które składają się śródleśne bagna, liczne oczka wodne i torfowiska. Użytkami ekologicznymi są zasługujące na ochronę pozostałości ekosystemów, które mają znaczenie dla zachowania unikatowych zasobów genowych i typów środowisk.

Puszcza Iłżecka, drugi niezwykle istotny pod względem ekologiczno - środowiskowym kompleks leśny o ogólnej powierzchni 251 km², położona jest na Przedgórzu Iłżeckim, łącząc się częściowo z lasami Puszczy Świętokrzyskiej. W jej drzewostanie przeważają sosny z domieszką jodeł, modrzewi i drzew liściastych. Obrzeża tych lasów szczególnie w sąsiedztwie Iłży stanowią tereny atrakcyjne pod względem krajobrazowym. Szczególnie piękny jest fragment puszczy, przez który przepływa rzeka Iłżanka. W gminie Iłża podlegającym ochronie użytkiem ekologicznym jest torfowisko przejściowe, charakteryzujące się zróżnicowaną i cenną przyrodniczo florą i fauną.

Na omawianym obszarze występują liczne zespoły przyrodnicze tj. **rezerваты przyrody**. Ich istnienie służy ochronie substancji ekosystemów, ostoje przyrodniczych, siedlisk różnorodnych gatunków fauny i flory, tworów przyrody nieożywionej. Do najważniejszych rezerwatów przyrodniczych zlokalizowanych na obszarze LGD „Dziedzictwo i Rozwój” należą: „Miodne”, „Okólny Ług”, „Ługi Helenowskie”, „Borowiec”, „Jedlnia”, „Piotrowe Pole”, „Źródła Królewskie”, „Zagożdżon”, „Brzeźniczka”, „Ciszek”, „Ponty im. Teodora Zielińskiego”, „Ponty – Dęby”, „Załamanek”, „Pionki”, „Leniwa”. Planuje się utworzyć Rezerwat „Wyspy

Gniazdkowskiej” na obszarze gminy Przyłęk obejmujący jeden z ciekawszych fragmentów Wisły. Dla kilku gatunków Wisła stanowi główną ostoję na obszarze Polski. Gniazduje tu 50% polskiej populacji rybitwy pospolitej, 80% rybitwy bioloczelnej, 95% mewy pospolitej. Rzeka stanowi też ważny szlak wędrówkowy ptaków.

Obszar chronionego krajobrazu „Dolina Zwolenki” obejmuje dolinę rzeki Zwolenki o powierzchni 5040 ha. Jest to teren o szczególnie dużych walorach krajobrazowych i przyrodniczych. Obszar stanowi mozaikę siedlisk wodnych, podmokłych i suchych. Miejscami na dnie doliny, spotyka się również zbiorniki wodne powstałe w wyniku wydobycia torfu. Na tarasie zalewowym zachowały się zbiorowiska leśne rzadko spotykane w innych regionach Polski – fragmenty olsów i lasów łągowych. Świat zwierząt, a zwłaszcza ptactwa jest również niezwykle bogaty i wymaga ochrony gatunkowej. W dolinie gniazduje ich około 80 gatunków, o wiele liczniejsze są gatunki pojawiające się na tym obszarze sezonowo. Jest to także siedziba około 19 gatunków ssaków.

Nadwiślański Park Krajobrazowy położony w południowo-wschodniej części gminy Przyłęk stanowi jeden z najcenniejszych europejskich ekosystemów rzecznych. To kompleks przyrodniczy, który posiada walory by stać się kolejnym parkiem krajobrazowym tego obszaru. Zgodnie z konwencją „Ramsar” o obszarach wodno-błotnych mających unikatowe znaczenie dla ptactwa wodno - błotnego odcinek ten został zakwalifikowany do ochrony w skali międzynarodowej.

Zespół Przyrodniczo-Krajobrazowy „Sycyna” utworzony został w 2003 r. i obejmuje swym zasięgiem stawy w dolinie Sycynki oraz park przy dawnym dworze Kochanowskich. Zlokalizowany został na obszarze Równiny Radomskiej, gdzie dominują gleby wytworzone głównie z glin lekkich i średnich oraz z piasków nadglinowych. Park zajmuje powierzchnię 1,15 ha. Głównym elementem struktury ekologicznej terenu są doliny rzeczne. Rzeka Sycynka jest dopływem Zwolenki, która wpada do Wisły. Większość drzewostanu stanowią nasadzenia z początków XX w. W składzie gatunkowym dominują kasztanowce. Nad fundamentami dworu dominuje wyrosła w miejscu ganku dawnego dworu Kochanowskich potężna topola. Sycyna jest miejscem o ciekawej historii oraz bogatych walorach kulturowych i przyrodniczych, co stwarza możliwości rozwoju różnorodnej działalności. Jest miejscowością atrakcyjną turystycznie, związaną z życiem Jana Kochanowskiego.

Wytypowane zespoły przyrodniczo – krajobrazowe:

Obszar położony w dolinie rzek (strumieni) Plewki i Czerniawki w gminie Przyłęk - na tarasie zalewowym obu rzeczek zachowały się fragmenty olsów oraz lasów łągowych, brzegi dolin porastają zbiorowiska kserotermiczne. Niżej położone tereny zajmują łąki, wilgotne w różnym stopniu. Charakterystyczna jest mozaika trzcinowisk, turzycowisk oraz kępiastych wierzb. Celem ochrony byłoby zachowanie harmonijnego układu ekologicznego połączonego z walorami krajobrazowymi (głęboko wcięte doliny obu rzeczek).

Fragment doliny Strugi Polickiej - wąwóz porośnięty jest olsem, z terenami zabagnionymi, ze stawami, z roślinnością szuwarowo-torfowiskową. Gniazdują tu liczne ptaki, występują liczne płazy.

3. Uwarunkowania historyczne i kulturowe

Uwarunkowania historyczne

Prace archeologiczne prowadzone na tym obszarze w pierwszej połowie XIX wieku pozwoliły stwierdzić, że najstarsze ślady osadnictwa pochodzą najprawdopodobniej z czasów prehistorycznych. W okresie nowożytnym, dzięki przebiegającym przez te tereny szlakom handlowym nastąpił bujny rozkwit regionu. Apogeum osadnictwa i rozwoju społeczno – gospodarczego tych terenów przypada na czasy jagiellońskie. Bliskość geograficzna sprawiła, że koleje losów 11 gmin tworzących LGD „Dziedzictwo i Rozwój” są zbieżne. W jednakowy sposób przebiegał ich rozwój, dotyczyły je te same zawieruchy historii, zrywy powstańcze i działania zbrojne I i II wojny światowej. Z obszarem tym związane są także nazwiska wielkich postaci takich jak Jan Kochanowski, dla którego ziemia zwoleńska była ziemią rodzinną. Jacka Malczewskiego, wybitnego polskiego malarza i jego dwóch braci przygotowywał do nauki w gimnazjum pisarz i pedagog Adolf Dygasiński. Był on także pedagogiem Wacława Karczewskiego. Ten znany literat związanych jest ze wsią Wielgie w gminie Ciepiałów. Dla poety Bolesława Leśmiana Iłża była nie tylko miejscem wypoczynku. Tu spotkał swoją mużę – Teodorę Lebenthal, której poświęcił cykl liryków. Okolice iłżeckie twórczo natchnęły poezję poety gdyż pełne są wątków związanych z tą miejscowością i urokami samej gminy.

Ciepiałów - lokalizacja miejscowości nastąpiła w XVI w. Swój rozwój zawdzięcza położeniu na historycznym trakcie z Sandomierza do Warszawy przez rzekę Iłżankę. Na obszarze tym zarówno w okresie powstańczym, jak i podczas I i II wojny światowej doszło do licznych zbrojnych potyczek, aktywnie działały oddziały partyzanckie.

Gózd - wieś powstała w miejscu osiemnastowiecznych karczowisk Puszczy Kozienickiej. Do XVII w. wsie położone na obszarze obecnej gminy Gózd stanowiły część własności ziemskiej szlachty różnych rodów herbowych. Pierwsze wzmianki o miejscowości Gózd pochodzą z pierwszej połowy XIX w. Niewątpliwa zaleta okolic gminy jest jej bliskość z Czarnolasem i Podgórzem oraz położenie w okolicach Puszczy Kozienickiej, dzięki czemu istnieje tu niezwykle przyjazny mikroklimat.

Iłża - miasto od XIII w. stanowiło siedzibę biskupów krakowskich, choć jego rodowód sięga czasów wczesno – średniowiecznych. Lokowanie miasta dokonał bp. Iwo Odrowąż. Ruiny zamku biskupów i zabytkowa struktura przestrzenna jest cech charakterystyczną okolicy. W XIV w. Iłża zasłynęła dzięki produkcji ceramiki i rozwojowi rzemiosła garncarskiego, którym zawdzięcza rozwój swoich funkcji handlowych. Schyłek okresu prosperitomu nastąpił po potopie szwedzkim. Obszary gminy były też miejscem walk powstańczych oraz działań zbrojnych okresu II wojny światowej. Ziemie Iłżyckie gościły polskich królów, biskupów, uczonych i humanistów choćby takich jak Jan Kochanowski. Duży wkład w rozwój miasta i okolic wnieśli osadnicy żydowscy. Dumą mieszkańców jest spuścizna patriotyczna.

Jastrzębia - pierwsza wzmianka o Jastrzębi pochodzi z 1191r. Wieś od najdawniejszych czasów stanowiła własność królewską. Tedy przebiegał historyczny „trakt królewski”, którym podróżował król Władysław Jagiełło. Lokalizacja w pobliżu „brzóskiego” traktu handlowego determinowała dalszy handlowy kierunek rozwoju społeczno – gospodarczego obecnej gminy.

Jedlnia-Letnisko - tereny nad Gzówką, leżące w granicach dzisiejszej Jedlni-Letnisko były zamieszkane już od drugiej połowy XIX w. Walory klimatyczne

i środowiskowe sprawiły, iż obecnie jest to niezwykle urokliwa osada wypoczynkowo – letniskowa. Atutem miejscowości jest także charakterystyczna dla niej stylowa drewniana zabudowa willowa.

Kazanów - osada Kazanów założona przez Marcina Kazanowskiego uzyskała prawa miejskie w XVI wieku. Jej lokacji dokonano na mocy przywileju wydanego przez króla Zygmunta Augusta. Miasto i jego okolice stanowiły przez długi czas własność możnych szlacheckich, którzy przyczynili się znacząco do rozwoju architektury zwłaszcza o charakterze sakralnym. Choć jest to gmina o tradycjach rolniczych, posiada także dobrze rozwinięte tradycje rzemieślnicze i handlowe. Także i w przypadku Kazanowa w rozwój gminy duży wkład wnieśli mieszkańcy żydowscy. W czasie II wojny światowej aktywnie działali na tym terenie partyzanci.

Pionki - w okolicach Jedlni należącej do gminy Pionki odnaleziono najstarsze ślady osadnictwa z obszaru działania LGD „Dziedzictwo i Rozwój”. Dzięki bogactwu przyrody, jakim dysponowała Puszcza Kozienicka u początku wieku nowożytnego okolice te stały się atrakcyjnym miejscem kolonizacyjnym. Na ten okres datuje się powstanie najstarszych wsi m.in. Jedlnia Kościelna. Ówczesna fauna przyciągała królów polskich, którzy do XVIII w. otaczali te okolice szczególną opieką. Osada powstała z połączenia dwóch wiosek – Zagożdżonu i Pionek. Gospodarczy rozwój Zagożdżonu zdeterminowany został decyzją rządu o wybudowaniu wytwórni prochu i materiałów kruszących.

Policzna - geneza miejscowości sięga czasów średniowiecznych. Od końca XV wieku pozostaje silnie związana z rodem Kochanowskich. Na tym terenie istniała osada hutnicza, działała cegielnia i warsztaty tkackie. W okresie obu wojen światowych prowadzono na tym terenie aktywne działania zbrojne. Tradycje patriotyczne sięgają czasów powstania styczniowego.

Przyłęk - choć miejscowość istniała od czasów średniowiecznych, notowano ją w XV w. jako część wielkiej własności ziemskiej szlachty herbu Serokomla. W następnych latach przechodziła w ręce różnych posiadaczy ziemskich, by w 1577 r. stać się dzierżawą poety Jana Kochanowskiego. Od XVI w. ponownie zmieniali się jej właściciele i dzierżawcy.

Tczów - nazwa miejscowości pochodzi najprawdopodobniej od słowa „trzcina”, oznaczającego zarośla. Miejscowość istniała już w XII w. Początkowo wieś należała do włości królewskich. Dwa wieki później Tczów wraz z okolicami został wcielony przez króla Władysława Jagiełłę do starostwa zwoleńskiego. Podczas II wojny światowej działały na tym terenie oddziały partyzanckie.

Zwoleń - w latach 20 - tych XV w., na mocy przywileju wydanego przez króla Władysława Jagiełłę na podwalinie wsi Gotardowa Wola utworzono Zwoleń. Dwa czynniki wpłynęły na dalszy dynamiczny rozwój społeczno – gospodarczy miasta: lokalizacja na szlaku komunikacyjnym biegnącym z Lublina przez Zwoleń do Radomia i Wielkopolski oraz działalność rzemieślnicza. W latach 1566-1575 Jan Kochanowski pełnił tu funkcję prebendarza. Tutejszy kościół parafialny jest kojarzony powszechnie jako miejsce pochówku poety. Potop szwedzki i późniejsze wojny XX w. znacznie przyczyniły się do umniejszenia znaczenia miasta, które pomimo tego zachowało część swoich funkcji jako ważny lokalny ośrodek administracyjny, ale przede wszystkim jako ważny ośrodek oświaty i życia kulturalnego.

Uwarunkowania kulturowe

Na poziom i jakość życia społeczeństwa znaczny wpływ ma środowisko kulturowe. Z uwagi na historyczną przynależność gmin tworzących LGD „Dziedzictwo i Rozwój” do Województwa Mazowieckiego i przenikaniu na te tereny elementów kulturalnych Małopolski, posiadają one niezwykle podobną do siebie spuściznę kulturową – zarówno tą materialną, jak i niematerialną.

Na obszarze LGD „Dziedzictwo i Rozwój” zachowało się wiele zabytków przypominających okresy świetności, bujnego rozkwitu oraz czasy tragicznych wydarzeń. Są to przeważnie obiekty sakralne, pozostałości dwornej zabudowy rodów szlacheckich, miejsca pamięci ofiar patriotycznych zrywów i mogiły żołnierzy uczestniczących w walkach I i II Wojny Światowej.

Obiekty kultury materialnej objęte ochroną prawną
znajdujące się na obszarze objętym Lokalną Strategią Rozwoju:

Gmina Ciepiałów

- zespół dworski (park dworski i dwór) z XIXw. w Bąkowej,
- kościół parafialny p.w. Podwyższenia Krzyża w Ciepiałowie powstały w latach 1923-39,
- synagoga w Ciepiałowie z XIXw.,
- park dworski w Łaziskach z poł. XIXw.,
- park w Starym Ciepiałowie z XVIIIw.,
- Wielgie
- kościół cmentarny w Wielgim p.w. św. Wojciecha z końca XVIw.,
- park w Wielgim z XVIIIw., nr rej.: 745 z 20.12.1957;

Gmina Iłża:

- Kościół farny pw. Wniebowzięcia NMP z I poł. XIVw.,
- Zabudowania parafialne z I poł. XVIIw.,
- Ruiny zamku w parku im. D. Czachowskiego z XIIIw.,
- Kościół pw. św. Ducha z I poł. XVw.,
- Dawny budynek szpitalny wzniesiony w 1754r. na miejscu szpitala z XVw. Od 1980r. mieści się w nim Muzeum Regionalne. Przy drodze do Chwałowic
- pozostałości grodziska i kościół z XVIIw. Zespół pieców garncarskich z XIXw. (jedyne w kraju). Grodzisko nosi nazwę – Kopiec Tatarski,
- Cmentarz parafialny na Wzgórzu św. Leonarda,

Gmina Jastrzębia:

- Kościół pw. Zwiastowania NMP, pierwotnie drewniany z poł. XIXw., wyposażenie barokowe,

Gmina Jedlnia Letnisko:

- kościół parafialny pw. Opieki św. Józefa składający się z części murowanej z cegły w stylu neogotyckim i drewnianej z bali w stylu staropolskim z sobotami (podcienia),
- pomnik poświęcony bohaterom ruchu oporu poległym za wolność kraju,

Gmina Kazanów

- cmentarz grzebalny gminy żydowskiej użytkowany od poł. XVIIIw. do 1942r. w Kazanowie
- cmentarz parafii rzymsko katolickiej założony w 1807r., kwatery żołnierskie z I-szej wojny światowej i września 1939r. oraz kwatera partyzancka

- kościół parafialny p.w. Przemienienia Pańskiego 1788-1790 oraz ogrodzenie cmentarza z kapliczką i bramą z XIX/XXw.

Gmina Pionki:

- kościół pw. św. Mikołaja i Małgorzaty w Jedlni, pierwotnie był drewniany ufundowany przez Władysława Jagiełłę w latach 1387-1391, obecnie murowany, ufundowany przez Stanisława Augusta w latach 1790-1792

Gmina Policzna

- zespół dworski (dwór, kaplica dworska, park) w Czarnolesie
- kościół parafialny pw. św. Trójcy oraz dzwonnica w Gródku Starym
- gorzelniak. XIXw. – budynek murowany w Policznie
- neogotycki kościół parafialny pw. św. Stefana wzniesiony w l. 1889-94 w Policznie
- zespół pałacowo-parkowy z II poł. XIXw. (pałac, pawilon, brama wjazdowa, portiernia, park) w Policznie

Gmina Przylęk

- kaplica w stylu neogotyckim, wybudowana na przełomie XIX/XXw. w Grabowie nad Wisłą
- kaplica p.w. św. Zofii przy parafii w Grabowie n. Wisłą
- Kapliczka z XIXw. w Mszadli Dolnej (nie wpisana)
- park podworski z poł. XIXw. w Grabowie nad Wisłą
- kościół parafialny p.w. św. Floriana, wzniesiony w l. 1862-63 w Łagowie
- cmentarz parafii rzymsko katolickiej w Łagowie (nie wpisany)
- dwór „Zwierzyniec” – Mszadla Stara (zburzony)

Gmina Tczów

- dom drewniany z 1898r. w Bartodziejach
- spichlerz – obiekt drewniany w Rawicy
- dom nr 47 z 1872r. w Rawicy
- chałupa nr 65 z 1867r. w Tczowie
- kościół parafialny pw. Jana Chrzciciela wybudowany w l. 1910-1926 w Tczowie
- dom drewniany z ok. 1840r. z bali półtraktowych w Wilczym Ługu

Gmina Zwolen:

- kościół parafialny w Zwoleniu p.w. Podwyższenia Krzyża Świętego
- park pałacowy, poł. XIXw. w Jasieńcu Soleckim (Kolonia)
- kościół parafialny p.w. Niepokalanego Poczęcia NMP w Jasieńcu Soleckim
- zespół dworski w Sycynie (zarys fundamentów) wraz z parkiem
- zabytkowy układ urbanistyczny m. Zwolenia wraz z zabudową pierzejową rynku i budynkami przy ulicach Krakowskiej i Staropuławskiej
- cmentarz katolicki w Zwoleniu przy ul. Cmentarnej
- cmentarz żydowski w Zwoleniu przy ul. Chopina
- kaplica i cmentarz przykościelny w Zwoleniu
- teren pocmentarny przy ul. Wojska Polskiego w Zwoleniu
- kapliczka przydrożna z 1621r. w Sycynie.

Zachowało się także charakterystyczne dla tego regionu wiejskie budownictwo mieszkalne i gospodarskie, a także liczne eksponaty związane z życiem i pracą społeczności wiejskich: meble i sprzęty, które były obecne w izbach chłopskich lub w pokojach dworów szlacheckich, sprzęt rolniczy,

rękodzielnicze elementy dekoracyjne, charakterystyczne dla tego regionu elementy stroju tj.: męskie nakrycia głowy tzw. „maciejówki”, czy kobiece „szalinówki”, zapaski i gorsety.

Zabytki kultury materialnej to nie jedyne bogactwo obszaru LGD „Dziedzictwo i Rozwój”. Niemniej ważne i godne uwagi są pozostałości kultury niematerialnej, do których należy zaliczyć przede wszystkim kultywowane na terenach wiejskich różnego rodzaju zwyczaje i obyczaje ludowe silnie schryścianizowane i związane z rolniczym charakterem gmin. Niektóre z nich miały, a nawet mają do dziś dnia, dość widowiskowy charakter i z tego tytułu warte są kultywowania. Służą utrwaleniu tożsamość mieszkańców, integrują społeczność wiejską, stanowią atrakcyjny element promocji całego mikroregionu. Należy do nich bez wątpienia zwyczaj przemierzania wsi przez kołędników w okresie świąt Bożego Narodzenia, uroczystość Niedzieli Palmowej, święcenie pokarmów w Wielką Sobotę, lany poniedziałek, procesja w święto Bożego Ciała, sobótki świętojańskie, uroczystości dożynkowe po święcie Matki Boskiej Zielnej i inne. Ze świętami tymi związanych jest szereg zwyczajów ogólnopolskich, np. przygotowywanie pisanek, czy palm wielkanocnych, ale także regionalnych, np. bębnienie w wielki bęben w Iłży w Wielką Niedzielę.

Niektóre z wymienionych powyżej obyczajów świątecznych są kultywowane do dziś, inne zanikają lub tracą znaczenie. W tym ostatnim przypadku można wspomnieć odpusty w wiejskich kościołach parafialnych, które tracą powoli charakter świąt religijnych połączonych z wielkimi festynami ludowymi. Wydaje się w pełni celowym i uzasadnionym, aby zwyczaje i obrzędy ludowe propagować, a nawet reaktywować, co może przyczynić się do promocji regionu i rozwoju turystyki. Przykładem takich działań są Regionalne Spotkania z Folklorem, organizowane w Iłży, będące okazją do prezentacji zespołów ludowych, „Jarmark Sztuki Ludowej”.

Kultura całego mikroregionu LGD „Dziedzictwo i Rozwój” rozwija się w sposób dynamiczny. Do tradycji włączane są nowe elementy, które służą rozwojowi dorobku kulturalnego. Dominującą postacią regionu jest renesansowy poeta Jan Kochanowski. To jego osoba była inspiracją dla utworzenia szlaku turystycznego: Sycyna przez Zwoleń do Czarnolasu. Niezwykle istotnymi wydarzeniami kulturalnymi są obchody „Dni Jana Kochanowskiego” i w ramach nich organizowane „Imieniny Pana Jana”. Od kilku lat Iłża kultywuje więzi Bolesława Leśmiana z miastem organizując „Dni Leśmianowskie”, których głównym punktem jest konkurs literacki. Prowadzone są także i inne ciekawe imprezy m.in.: „Iłżeckie Dni Kultury”, „Ogólnopolskie Spotkania z Balladą”, „Regionalny Przegląd Twórczości Artystycznej Osób Niepełnosprawnych”.

4. Ocena społeczno - gospodarcza obszaru Społeczność lokalna na obszarze LGD

Na terenie działania LGD „Dziedzictwo i Rozwój” mieszka ponad 95 000 osób. Zróżnicowanie potencjału ludnościowego w poszczególnych gminach jest większe aniżeli w przypadku powierzchni. Wyróżniają się trzy gminy: Iłża, Jedlnia Letnisko oraz Zwoleń. Pozostałe gminy liczą mniej niż 10 000 osób (najmniejsze są Kazanów i Tczów - poniżej 5 tys.).

Tabela 3: Liczba ludności analizowanego obszaru zameldowanych na pobyt stały (stan w dniu 31 XII 2006r.)

Lp.	Wyszczególnienie	Ludność		
		Ogółem	Mężczyźni	Kobiety
1.	Ciepielów	5 926	2 976	2 950
2.	Gózd	8 072	4 022	4 050
3.	Iłża	15 686	7 650	8 036
4.	Jastrzębia	6 476	3 272	3 204
5.	Jedlnia Letnisko	11 575	5 793	5 782
6.	Kazanów	4 751	2 385	2 366
7.	Pionki	9 850	4 943	4 907
8.	Policzna	5 995	2 942	3 053
9.	Przyłęk	6 588	3 327	3 261
10.	Tczów	4 906	2 510	2 396
11.	Zwoleń	15 360	7 521	7 839
Ogółem obszar LGD		95 185	47 341	47 844

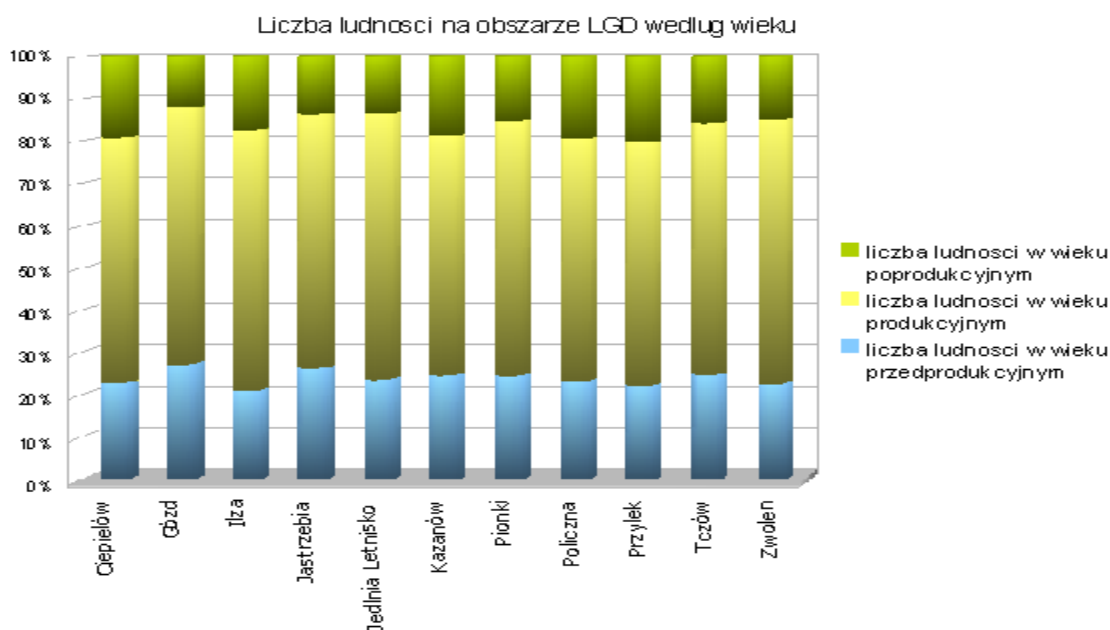
Źródło: Opracowanie własne na podstawie danych GUS

Tendencje demograficzne występujące na przestrzeni ostatnich lat w Polsce wskazują na wzrost liczby ludności w wieku poprodukcyjnym i równoczesny spadek ludności w wieku przedprodukcyjnym (młodzież, dzieci). Wpływ na to ma wiele czynników, między innymi zmieniający się model rodziny oraz coraz bardziej konsumpcyjny tryb życia, co powoduje stałe zmniejszanie się liczby urodzeń. Na taki stan rzeczy ma również wpływ wejście w wiek produkcyjny osób urodzonych w pierwszej połowie lat 80-tych, tj. w okresie ostatniego wyżu demograficznego.

Tabela 4. Liczba ludności na obszarze LGD według wieku

Wyszczególnienie	liczba ludności w wieku przedprodukcyjnym	liczba ludności w wieku produkcyjnym	liczba ludności w wieku poprodukcyjnym
Ciepielów	22,8	57,9	19,3
Gózd	27,2	60,9	12,0
Iłża	21,0	61,5	17,5
Jastrzębia	26,3	59,8	13,8
Jedlnia Letnisko	23,7	63,0	13,4
Kazanów	24,6	56,6	18,9
Pionki	24,5	60,1	15,4
Policzna	23,3	57,2	19,5
Przyłek	22,2	57,6	20,2
Tczów	24,7	59,4	15,9
Zwoleń	22,6	62,5	14,9
Średnio obszar LGD	23,9	59,68	16,44

Źródło: Opracowanie własne na podstawie danych GUS



Źródło: Opracowanie własne na podstawie danych GUS

Ludność zamieszkująca na obszarze LGD „Dziedzictwo i Rozwój” posiada nieco młodszą strukturę wiekową, ze zdecydowanie większym udziałem osób w wieku przedprodukcyjnym (23,9%) i mniejszym udziałem ludności poprodukcyjnej (16,44 %).

Tabela 5: Migracje wewnętrzne i zagraniczne na pobyt stały w latach 2006 i 2007 ludności z 11 gmin tworzących LGD.

Gminy	Napływ						Odływ						Saldo migracji ogółem	
	zameldowania ogółem		z miast		z zagranicy		wymeldowania ogółem		do miast		za granicę			
	2007r.	2006r.	2007r.	2006r.	2007r.	2006r.	2007r.	2006r.	2007r.	2006r.	2007r.	2006r.	2007r.	2006r.
Ciepielów	61	41	22	16	-	-	80	44	38	23	-	-	- 19	- 3
Gózd	133	100	68	76	-	-	75	97	37	40	-	-	59	3
Iłża	169	170	87	75	2	3	225	221	144	134	2	3	- 56	- 51
Jastrzębia	90	90	62	66	-	-	80	52	50	31	1	-	10	38
Jedlnia Letnisko	303	214	248	176	2	-	171	89	111	56	9	-	132	125
Kazanów	55	43	23	20	-	1	72	59	42	31	-	-	- 17	- 16
Pionki	121	103	83	81	-	1	126	110	62	76	4	7	- 5	- 7
Policzna	82	63	55	32	-	-	73	75	41	38	1	-	9	- 12
Przyłęk	72	59	33	21	1	-	67	94	38	40	-	-	5	- 35
Tczów	68	31	29	14	-	-	67	56	26	16	-	-	1	- 25
Zwoleń	193	182	88	88	1	2	280	202	110	96	7	2	- 87	- 20
RAZEM Obszar LGD	1 347	1 096	798	665	6	7	1 316	1 099	699	581	22	12	31	- 3

Źródło: opracowania własne na podstawie danych GUS

Ogólne saldo migracji dla mieszkańców wszystkich gmin, na terenie, których będzie realizowana Strategia LGD jest dodatnie w roku 2007 jedynie do poziomu 31 wskaźnika ogólnego. Wysokość ogólnego wskaźnika wynika jednak z wyraźnie wzrostowego salda migracyjnego, jaki można zaobserwować na terenie gminy Jedlnia-Letnisko (132 w 2007r. i 125 w 2006r.). Saldo migracyjne w przypadku 2 największych gmin należących do LGD „Dziedzictwo i Rozwój”: Zwoleń i Iłża jest ujemne i co bardzo niepokojące, wskaźnik ujemny wzrasta na przestrzeni lat. W analizowanym przedziale czasu wzrasta stopniowo poziom migracji ludności do większych ośrodków miast i za granicę. Dotyczy to przede wszystkim osób w wieku produkcyjnym, czynnych zawodowo, osób młodych legitymujących się wyższym wykształceniem.

Gospodarka obszaru

Liczba podmiotów gospodarki narodowej zarejestrowanych na terenie objętym działaniem LGD według stanu na koniec 2007r. wynosiła 5182.

Znaczna większość, bo blisko 96% podmiotów gospodarczych na obszarze LGD należy do sektora prywatnego. Jedynie 218 podmiotów działających na obszarze LGD należy do sektora publicznego. Duża liczba prywatnych inicjatyw gospodarczych jest zjawiskiem bardzo pozytywnym. Oznacza rozwój przedsiębiorczość lokalnej i rosnącą mobilność zawodową ludności w kierunku samozatrudnienia oraz tworzenia nowych miejsc pracy.

W analizowanych gminach struktura własnościowa podmiotów gospodarczych wygląda podobnie. W celu przedstawienia pełnej charakterystyki gospodarki konieczne jest pokazanie liczebności podmiotów gospodarczych według branż, w których działają.

Największa liczba firm przypada na handel i naprawy - 1768 firm. Kolejna to wytwarzanie i zaopatrywanie w energię elektryczną, gaz, parę wodną, gorącą wodę i powietrze do układów klimatyzacyjnych z 704 podmiotami oraz budownictwo – 698 firm.

466 firm reprezentuje branże rolnicze i około rolnicze, należy podkreślić, że chodzi wyłącznie o podmioty prowadzące pozarolniczą działalność gospodarczą, gdyż statystyka ta nie obejmuje indywidualnych gospodarstw rolnych. Najwięcej takich firm jest zlokalizowanych w gminie Iłża. Rolnictwo stanowi dominującą gałąź gospodarczą. Duże znaczenie nie tyle gospodarcze ile związane z zachowaniem i kultywowaniem tradycji regionalnych odgrywają lokalne produkty tj.: miody z Czarnolasu, pieczywo z Policznej, obwarzanki „Sycynka”.

Mniejszą liczebnością podmiotów odznacza się działalność związana z zakwaterowaniem i usługami gastronomicznymi, w którym działa 303 podmioty gospodarcze. Najmniej firm zarejestrowanych jest w branży górnictwo, przemysł oraz firm zajmujących się dostawą wody oraz gospodarowaniem ciekami i odpadami.

Poniższa tabela przedstawia strukturę podmiotów gospodarczych zarejestrowanych na terenie LGD wg stanu na koniec roku 2007.

**Lokalna Strategia Rozwoju na lata 2009-2015 dla Lokalnej Grupy Działania
„Dziedzictwo i Rozwój”**

Tabela 6. Podmioty gospodarki narodowej zarejestrowane w rejestrze Regon wg sekcji PKD na terenie LGD w roku 2007

	Ogółem		Rolnictwo, leśnictwo, hodowstwo i rybactwo	Górnictwo i wydobywanie	Przetwórstwo przemysłowe	Wytworzenie i zaopatrzenie w energię elektryczną, gaz, parę wodną, gorącą wodę i powietrze do układów klimatyzacyjnych	Dostawa wody; gospodarowanie ciepłami i odpadami oraz działalność związana z rekultywacją	Budownictwo	Handel hurtowy i detaliczny; naprawa pojazdów samochodowych, włączając motocykle	Transport i gospodarka magazynowa	Działalność związana z zakwaterowaniem i usługami gastroonomicznymi	Informacja i komunikacja	Działalność finansowa i ubezpieczeniowa	Działalność związana z obsługą rynku nieruchomości	Działalność profesjonalna, naukowa i techniczna	Działalność w zakresie usług administrowania i działalność wspierająca	Administrowanie publiczne i obrona narodowa; obowiązkowe zabezpieczenia społeczne
	publiczne	prywatne															
Ciepielów	15	294	57	1	0	33	0	46	97	9	5	4	11	10	11	7	18
Gózd	13	315	30	0	0	49	0	53	111	9	11	6	24	10	7	5	13
Iłża	46	848	96	0	1	99	2	119	287	12	41	20	63	17	34	43	60
Jastrzębia	13	306	34	0	0	53	1	48	91	4	16	14	14	6	9	8	21
Jedlnia Letnisko	20	851	50	0	0	161	0	86	319	16	60	19	66	6	16	22	50
Kazanów	13	231	26	0	0	45	0	17	63	3	14	4	9	10	8	6	9
Pionki	12	417	42	0	0	71	0	42	168	6	26	10	22	5	12	5	20
Policzna	14	293	30	0	1	32	0	52	95	6	36	3	11	8	9	5	19
Przyłęk	16	230	21	0	0	18	0	43	81	6	25	3	9	11	11	3	15
Tczów	15	186	26	0	0	25	0	35	69	2	13	0	3	6	12	4	6
Zwoleń	41	993	54	0	0	118	2	127	387	26	56	41	81	19	25	39	59
Ogółem obszar LGD	218	4964	466	1	2	704	5	698	1768	99	303	124	313	108	154	147	290

Źródło: Opracowanie własne na podstawie danych GUS

Specyfika obszaru

Elementy świadczące o specyfice obszaru, na którym będzie realizowana Lokalna Strategia Rozwoju dla Lokalnej Grupy Działania „Dziedzictwo i Rozwój”:

- **Spójność geograficzna i administracyjna**

Lokalna Grupa Działania „Dziedzictwo i Rozwój” obejmuje swoim zasięgiem teren jedenastu gmin tj. Cielmowa, Gózd, Iłża, Jastrzębia, Jedlnia Letnisko, Kazanów, Pionki, Policzna, Przyłęk Tczów, Zwoleń. Iłża i Zwoleń to gminy miejsko-wiejskie, pozostałe zaś są gminami wiejskimi. Wszystkie gminy należące do Stowarzyszenia zlokalizowane są w województwie mazowieckim, w trzech powiatach: lipskim, radomskim i zwoleńskim. Ich obszar obejmuje 1426,02 km², który zamieszkuje ponad 95 tys. ludzi. Wszystkie gminy z racji spójności terytorialnej i usytuowania w pobliżu tras mają bardzo dobry lokalny i regionalny układ komunikacyjny.

- **Spójność przyrodnicza**

Obszar LGD ma charakter rolniczy, brak jest zanieczyszczeń przemysłowych, dzięki czemu obszar LGD jest niezwykle atrakcyjny dla turystów ceniących czyste środowisko. Krajobraz urozmaicają kompleksy leśne stanowiące blisko 19% powierzchni.

Gminy należące do Stowarzyszenia są w znacznej części gminami wiejskimi, gdzie gospodarstwa rolne prowadzone są w głównej mierze metodami tradycyjnymi. Dodatkowo brak rozwiniętego przemysłu sprawia, że środowisko nie zostało niekorzystnie przekształcone w wyniku ingerencji człowieka. Tym samym obszar ten posiada warunki dla rozwoju funkcji turystycznych oraz osadniczych.

- **Spójność historyczno - kulturowa**

Zgodność lokalnych zwyczajów i obyczajów ludowych będących efektem silnego wpływu Kościoła Katolickiego oraz przestrzenne sąsiedztwo gmin przemawia za wzajemnym przenikaniem się różnych elementów kulturowych. Zbieżne losy historii, czasy wojen i niepokojów, które dotknęły w tym samym zakresie obszar jedenastu gmin wpłynęły na jednolitość dziedzictwa historycznego.

Dziedzictwo kulturowe jest zaraz po zasobach środowiska naturalnego cennym atutem obszaru. Elementy charakterystyczne dla obszaru działania Stowarzyszenia „Dziedzictwo i Rozwój” pod względem kulturalnym związane są z postaciami sławnych ludzi, którzy żyli i działali na opisywanym terenie poszczególnych gmin.

- **Spójność gospodarcza**

Wszystkie gminy należące do Stowarzyszenia to gminy wiejskie o charakterze rolniczym. Oprócz działalności rolniczej mieszkańcy prowadzą również różnego rodzaju działalność nierolniczą - handlową, usługową oraz budowlaną.

Lokalna Grupa Działania „Dziedzictwo i Rozwój” ma olbrzymi potencjał do wykorzystania. Różnorodne tradycje kulturowe, wyjątkowo interesujące położenie geograficzne, liczne walory środowiskowe sprawiają, iż istnieje wiele możliwości działania.

Jedna czwarta powierzchni LGD pokryta jest lasami, co stwarza doskonałe warunki dla wypoczynku. Ponadto, wysoki odsetek podmiotów gospodarczych świadczących drobne usługi oraz handel detaliczny sprawia, że łatwo będzie dostosować się mieszkańcom z gmin tworzących LGD do nowego profilu gospodarki.

Rozwój gospodarczy obszaru przebiega zgodnie z koncepcją zrównoważonego rozwoju, a tym samym zasoby środowiska naturalnego stanowią cenny element wpływający na rozwój regionu i jego funkcji agroturystycznej i turystyczno - rekreacyjnej. Charakter gmin świadczy o dużym udziale gospodarstw rolnych w lokalnej gospodarce. W zakresie rozwoju przedsiębiorczości dominującym sektorem są drobni przedsiębiorcy, których działalność nie wpływa negatywnie na stan środowiska naturalnego. Prywatne inicjatywy gospodarcze wykraczające poza rolnictwo są największą szansą na wykorzystanie potencjału zawodowego społeczności lokalnej.

III. Analiza SWOT dla obszaru objętego LSR.

Po wstępnych analizach sytuacji prezentowanego obszaru, podjęto czynności zmierzające do całościowej oceny stanu istniejącego oraz wskazania głównych trendów i kluczowych problemów rozwoju. W tym celu przeprowadzona została analiza SWOT, która pozwala na zidentyfikowanie problemów i potencjałów rozwojowych oraz uwarunkowań zewnętrznych, stanowiących zagrożenia i szanse rozwoju.

Analiza SWOT jest metodą stosowaną w opracowaniach strategii rozwoju, umożliwiającą rozpoznanie atutów - mocnych stron (Strengths), słabości (Weaknesses), szans (Opportunities) i zagrożeń (Threats).

Pojęcia te należy rozumieć następująco:

- Atut – uwarunkowanie oceniane pozytywnie ze względu na możliwość realizacji celów rozwojowych, wewnętrzny potencjał LGD,
- Słabość – uwarunkowanie wewnętrzne oceniane negatywnie, niekorzystne z punktu widzenia realizacji celów,
- Szansa – korzystne zjawisko zewnętrzne lub proces sprzyjający realizacji celów rozwoju LGD, poza możliwościami bezpośredniego wpływu LGD
- Zagrożenie – zjawisko lub proces stanowiący przeszkodę w realizacji celów.

Analiza SWOT została przeprowadzona w ramach konsultacji społecznych prowadzonych w 11 gminach LGD „Dziedzictwo i Rozwój”.

Tabela 7. Analiza SWOT

MOCNE STRONY/ATUTY	SŁABE STRONY/SŁABOŚCI
LOKALIZACJA	
korzystne położenie geograficzne względem metropolii	brak dobrych powiązań gospodarczych z metropoliami
położenie obszaru LGD w centrum Polski	niedostateczne wykorzystanie atrakcyjnego położenia geograficznego
atrakcyjne położenie komunikacyjne, dobrze rozwinięta sieć dróg krajowych oraz dobre połączenie międzynarodowe (Wschód – Zachód)	słabo wykorzystane połączenia komunikacyjne, krajowe i międzynarodowe
-	słabo rozwinięta sieć dróg lokalnych z połączeniem z drogami krajowymi
ŚRODOWISKO NATURALNE	
środowisko naturalne w niewielkim stopniu przekształcone w wyniku ingerencji człowieka – brak zagrożeń degradacji przy braku większych zakładów przemysłowych	intensywny ruch komunikacyjny negatywnie wpływający na higienę środowiska naturalnego przy jednoczesnym braku barier ochronnych
walory przyrodniczo – klimatyczne – położenie obejmujące południową część Kozienickiego Parku Krajobrazowego	niedostatecznie wykorzystana baza turystyczno-rekreacyjna
atrakcyjna oferta wypoczynkowa i rekreacyjna, wynikająca z naturalnych walorów przyrodniczych, skupiających się przy rezerwach przyrody, parkach, kompleksach leśnych, zbiornikach wodnych itp.	niedostateczne działania w sferze edukacji ekologicznej mieszkańców
obszary chronione ze względu na walory przyrodnicze i krajobrazowe, dające możliwość zachowania różnorodność gatunkową przyrody	lokalne zanieczyszczenia gleb i cieków wodnych
bogactwo świata fauny i flory	niewystarczająca ilość oczyszczalni ścieków na obszarach wiejskich
atrakcyjne kompleksy leśne mogące zostać wykorzystane do celów turystycznych	niskie nakłady środków publicznych na ochronę środowiska naturalnego
zbiorniki wodne i sieć rzeczna mogące zostać wykorzystane na cele rekreacyjne, sportowe, turystyczne (np. Zalew w Jedlni-Letnisko)	słabo rozwinięta infrastruktura sportowo-rekreacyjna
czyste powietrze	brak kurortów
korzystny mikroklimat - warunki przyrodnicze dla rozwoju rolnictwa ekologicznego	brak większych inicjatyw w organizowaniu gospodarstw ekologicznych
inicjatywy władz gmin na rzecz ochrony środowiska	brak inicjatyw partnerskich (partnerstwa publiczno-prywatnego)

**Lokalna Strategia Rozwoju na lata 2009-2015 dla Lokalnej Grupy Działania
„Dziedzictwo i Rozwój”**

możliwe zwiększenie zalesienia obszaru	brak małej infrastruktury turystycznej
brak dużych emiterów zanieczyszczających środowisko naturalne	występujące ograniczenia i limity administracyjne
planowanie budowy zbiorników wodnych	-
duża aktywność LGD „Dziedzictwo i Rozwój” na rzecz kształtowania naturalnego środowiska i rozwoju turystyki	-
GOSPODARKA	
stosunkowo dobrze rozwinięte rolnictwo i leśnictwo (dogodne warunki przyrodniczo-klimatyczne)	niska rentowność gospodarstw rolnych spowodowana wysokimi kosztami produkcji i dużym rozdrobnieniem gospodarstw
rozwój drobnej przedsiębiorczości	niskie nakłady na turystykę i rekreację – mało środków z zewnętrznych źródeł finansowania
duże zainteresowanie działalnością pozarolniczą	niedostateczne zewnętrzne wsparcie finansowe
dobre warunki rozwoju agroturystyki i sektora usługowo – handlowego związanego z turystyką, rekreacją i wypoczynkiem	brak promocji turystyki i wypoczynku na obszarach wiejskich
wolne, atrakcyjne tereny inwestycyjne	niewystarczająca promocja przedsiębiorczości wiejskiej
przychylność władz samorządowych dla inwestorów tworzących miejsca pracy, zwłaszcza nowo podejmujących działalność gospodarczą	brak ofert pracy dla osób z wyższym wykształceniem
atrakcyjne tereny przygotowane pod inwestycje dla dużych i małych podmiotów gospodarczych	brak tradycji przekazywania rzemiosła i ginących zawodów na nowe pokolenie
funkcjonowanie instytucji ukierunkowanych na pomoc mieszkańcom wsi	brak różnicowania działalności - zróżnicowanej oferty turystycznej
dobre rozwinięte usługi finansowe	brak przetwórstwa i ograniczone możliwości zbytu produktów rolnych
warunki sprzyjające rozwojowi odnawialnych źródeł energii	wysokie koszty wdrażania technologii OZE, przy ograniczonym dostępie zewnętrznych źródeł finansowania
istniejące stare rzemiosła i zawody	brak doradztwa i pomocy finansowej na rozwój przedsiębiorczości wiejskiej
INFRASTRUKTURA	
korzystny układ komunikacyjny dla rozwoju turystyki	słabe połączenie komunikacyjne z większymi ośrodkami miejskimi i poszczególnymi miejscowościami wiejskimi w wyniku słabego stanu technicznego dróg lokalnych

**Lokalna Strategia Rozwoju na lata 2009-2015 dla Lokalnej Grupy Działania
„Dziedzictwo i Rozwój”**

tendencje rozwoju indywidualnego budownictwa	niski poziom skanalizowania gmin
dobry system zwodociągowania gmin	stosunkowo mało obszarów inwestycyjnych
plany gmin (m.in. miejscowego zagospodarowania przestrzennego, studium uwarunkowań, plan rozwoju lokalnego itp.) uatrakcyjnijające obszar pod względem inwestycyjnym	stosunkowo słabo rozwinięta infrastruktura teleinformatyczna na obszarach wiejskich
dobrze rozwinięta infrastruktura teleinformatyczna w miastach powiatowych (do 20 tys. mieszk.)	słabo rozbudowana infrastruktura turystyczna (brak ścieżek rowerowych, oznaczeń szlaków turystycznych, tarasów widokowych itp.)
SPOŁECZEŃSTWO	
duży potencjał ludzki – zasoby wykwalifikowanej kadry	wysokie bezrobocie, mało miejsc pracy
solidarność społeczna	przewaga mieszkańców o niskim wykształceniu
dobrze rozwinięte szkolnictwo podstawowe i gimnazjalne	brak perspektyw rozwojowych dla ludzi młodych, a w konsekwencji duża migracja
zadowalający stan bezpieczeństwa – wzrastający poziom opieki medycznej	brak większego wsparcia w umacnianiu społeczeństwa obywatelskiego
działające na tym obszarze formalne i nieformalne inicjatywy społeczne – stosunkowo dużo, sprawnie funkcjonujących organizacji pozarządowych	brak infrastruktury do społecznej działalności (świetlic, remiz, bibliotek, wiejskich domów kultury, chodników, deptaków, parkingów, renowacji parków, oświetleń ulicznych, budowli i sprzętu do kultywowania ludowej działalności artystycznej etc.)
pracowici i zaangażowani mieszkańcy w sprawy społeczne wsi i miasteczek	migracja osób wykształconych do większych miast
inicjatywy odnowy wsi (opracowane Planu Odnowy Miejscowości)	słaba znajomość języków obcych
liczne programy przeciwdziałania bezrobociu	-
KULTURA	
Cenne zabytki kultury materialnej i niematerialnej	niewystarczająca ilość placówek kulturalnych na obszarach wiejskich
zabytki sakralne skupiające rzesze wiernych oraz turystów	brak dofinansowania dla imprez integracyjnych, sportowych, kulturalnych i promocyjnych
tradycje rolne	zły stan obiektów zabytkowych i charakterystycznych dla budownictwa tego regionu

**Lokalna Strategia Rozwoju na lata 2009-2015 dla Lokalnej Grupy Działania
„Dziedzictwo i Rozwój”**

folklor ludowy – tradycje kultywowane przez zespoły folklorystyczne	ograniczony dostęp do miejskich ośrodków kultury (kina, teatry, galerie, muzea)
Inicjatywy samorządowe prowadzone na rzecz rozwoju życia kulturalnego	niewystarczające wsparcie przez organizacje pozarządowe
działalność kulturalna w gminach	niedostateczne wsparcie organizowanych imprez kulturalnych
tradycje historyczne	brak obiektów na muzea – potrzeba adaptacji obiektów
tradycje kulinarne	-
zapotrzebowanie lokalne na rozwój funkcji turystycznej, wypoczynkowej, kulturalnej i sportowej wsi	-
SZANSE	ZAGROŻENIA
wykorzystanie na rzecz rozwoju gospodarczego i funkcji turystycznej obszarów wiejskich istniejącej sieci komunikacyjnej i atrakcyjnego położenia	konkurencja ze strony innych regionów
wykorzystanie walorów przyrodniczych obszaru	niestabilne i niespójne prawo stanowiące poważną barierę dla rozwoju przedsiębiorczości wiejskiej
koordynacja działań na rzecz ochrony środowiska i promocji walorów przyrodniczych obszaru LGD	migracje z terenów wiejskich
edukacja ekologiczna mieszkańców	brak edukacji ekologicznej
rozwój agroturystyki i małej przedsiębiorczości wiejskiej	rosnące koszty edukacji ogólnej
zapotrzebowanie na ofertę turystyczną obszarów wiejskich w tym także na ofertę wypoczynku weekendowego	spadek opłacalności produkcji rolnej
rozwój infrastruktury gminnej korzystnie wpływającej na atrakcyjność inwestycyjną miejscowości	starzenie się społeczeństwa i towarzyszące temu zjawisko niżu demograficznego
integracja europejska stworzyła duże możliwości pozyskiwania środków zewnętrznego finansowania	niebezpieczeństwo niewykorzystania z powodu barier administracyjno-biurokratycznych
rosnące zapotrzebowanie na tzw. „zdrową żywność” w kraju i za granicą, sprzyjające rozwojowi rolnictwa ekologicznego	wysokie koszty produkcji i brak zorganizowanych rynków zbytu grozi stagnacją rozwoju rolnictwa ekologicznego
rozwój sektora usługowo – handlowego na obszarach wiejskich zaspokajającego podstawowe potrzeby mieszkańców i gości	nadmierne obciążenia fiskalne
poprawa zbytu na produkty rolne	wysokie bezrobocie

napływ turystów	stosunkowo słaba aktywność mieszkańców obszarów wiejskich w zakresie współdziałania na rzecz rozwoju społeczno – gospodarczego regionów na skutek niedoinformowania dostępnych źródeł finansowych na realizację projektów lub inwestycji
budowa sieci kanalizacyjnej ograniczającej negatywne oddziaływanie człowieka na środowisko naturalne	brak integracji społecznej
budowa sprawnej komunikacji podmiejskiej	brak prawnych instrumentów mogących wyegzekwować od mieszkańców prowadzenie selektywnej zbiórki odpadów
zagospodarowanie całoroczne terenów rekreacyjnych i wypoczynkowych	postępująca degradacja zabytków
rozwój urbanistyczny miejscowości posiadających istotne walory turystyczne, wypoczynkowe i rekreacyjne	utrata możliwości skorzystania z zewnętrznego wsparcia finansowego zwłaszcza unijnego

Źródło: Opracowanie własne

IV. Cele ogólne i szczegółowe LSR oraz planowane przedsięwzięcia służące osiągnięciu poszczególnych celów szczegółowych, w ramach których będą realizowane operacje, zwane dalej projektami.

Lokalna Strategia Rozwoju LGD „Dziedzictwo i Rozwój” zawiera trzy cele ogólne, wynikające ze specyfiki obszaru i analizy SWOT:

- 1. Podniesienie atrakcyjności turystycznej i wypoczynkowej obszaru LGD;**
- 2. Dziedzictwo kulturowe ważnym czynnikiem rozwoju, integracji i promocji obszaru;**
- 3. Aktywizacja zawodowa i społeczna mieszkańców obszaru LGD „Dziedzictwo i Rozwój.”**

Cele te mają charakter strategiczny i mogą być realizowane w długim okresie czasu. Wynikają one z Analizy SWOT, specyfiki obszaru i są zgodne z celami Osi 4 Leader, określonymi w Programie Rozwoju Obszarów Wiejskich na lata 2007-2013:

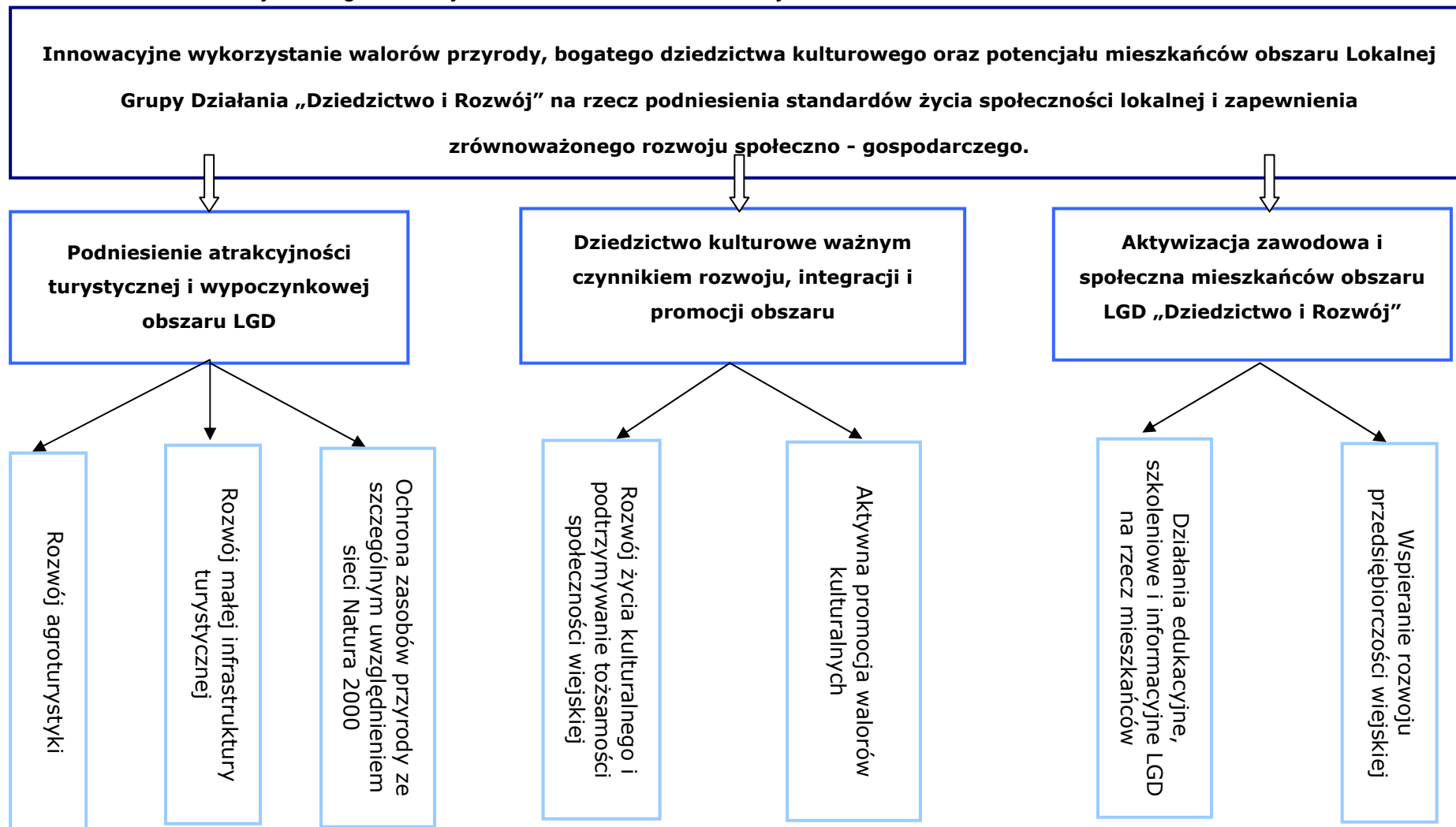
- poprawa jakości życia;
- różnicowanie działalności gospodarczej, tworzenie pozarolniczych miejsc pracy;
- aktywizacja mieszkańców, wzmocnienie kapitału społecznego;
- zachowanie dziedzictwa kulturowego i przyrodniczego wsi;
- polepszenie zarządzania lokalnymi zasobami i ich waloryzacja;
- poprawa samoorganizacji i zarządzania na poziomie lokalnym.

Cele ogólne zawierają cele szczegółowe, które są niezbędne do ich realizacji. Każdemu z celów przyporządkowano przedsięwzięcia, zamykające ogólny plan operacyjny Lokalnej Grupy Działania na lata 2009 - 2015. W ramach zaprezentowanych celów, podmioty działające na obszarze LGD „Dziedzictwo i Rozwój”, mogą zgłaszać do zrealizowania własne projekty. Po spełnieniu określonych w LSR warunków, będą mogły je zrealizować.

Przedsięwzięcia Lokalnej Strategii Rozwoju LGD „Dziedzictwo i Rozwój”:

CELE OGÓLNE	CELE SZCZEGÓŁOWE	PRZEDSIĘWZIĘCIA
1. Podniesienie atrakcyjności turystycznej i wypoczynkowej obszaru LGD	1.1 Ochrona zasobów przyrody ze szczególnym uwzględnieniem sieci Natura 2000	<i>I Wykorzystanie walorów przyrodniczych jako cennych atutów obszaru LGD „Dziedzictwo i Rozwój”</i>
	1.2 Rozwój małej infrastruktury turystycznej	<i>II Utworzenie konkurencyjnej oferty turystycznej dla mikroregionu LGD „Dziedzictwo i Rozwój”</i>
	1.3 Rozwój agroturystyki	<i>III Podejmowanie działań w zakresie rozwoju turystyki jako alternatywa dla rozwoju obszarów wiejskich</i>
2. Dziedzictwo kulturowe ważnym czynnikiem rozwoju, integracji i promocji obszaru	2.1 Aktywna promocja walorów kulturalnych	<i>IV Budowa wizerunku kulturalnego obszaru</i>
	2.2 Rozwój życia kulturalnego i podtrzymywanie tożsamości społeczności wiejskiej	<i>V Podejmowanie inicjatyw w celu uatrakcyjnienia oferty kulturalnej</i>
3. Aktywizacja zawodowa i społeczna mieszkańców obszaru LGD „Dziedzictwo i Rozwój”	3.1 Wspieranie rozwoju przedsiębiorczości wiejskiej	<i>VI Budowa otoczenia i narzędzi wspierających rozwój przedsiębiorczości wiejskiej</i>
	3.2 Działania edukacyjne, szkoleniowe i informacyjne LGD na rzecz mieszkańców	<i>VII Podnoszenie świadomości i wykształcenia społeczności wiejskiej</i>

Drzewo celów Lokalnej Strategii Rozwoju LGD „Dziedzictwo i Rozwój”:



CEL OGÓLNY 1

Podniesienie atrakcyjności turystycznej i wypoczynkowej obszaru LGD

CEL SZCZEGÓŁOWY 1.1.

Ochrona zasobów przyrody ze szczególnym uwzględnieniem sieci Natura 2000

NAZWA PRZEDSIĘWZIĘCIA:	<i>Wykorzystanie walorów przyrodniczych jako cennych atutów obszaru LGD „Dziedzictwo i Rozwój”</i>
Beneficjenci:	<ul style="list-style-type: none">• dzieci i młodzież,• dorośli mieszkańcy obszaru działania LGD,• szkoły,• organizacje pozarządowe,• jednostki samorządu terytorialnego,• właściciele obiektów zabytkowych,• Kościoł i inne związki wyznaniowe.

Uzasadnienie:	<p>Obszar objęty LSR posiada istotne dla rozwoju turystyki walory środowiska naturalnego związane z występowaniem na tym terenie ważnych kompleksów środowiskowych (Kozienicki Park Krajobrazowy, Nadwiślański Park Krajobrazowy, Zespół Przyrodniczo-Krajobrazowy „Sycyna”, bogate skupiska fauny i flory zlokalizowane w rezerwatach przyrody, parkach, kompleksach leśnych, zbiornikach wodnych) oraz obszarów należących do sieci Natura 2000. W tym kontekście szczególnie cenna jest Dolina rzeki Zwoleńki. Już w poprzednim Schemacie Programu Leader LGD „Dziedzictwo i Rozwój” za jeden ze swoich głównych celów działań wybrała ochronę różnorodności środowiska naturalnego na tym terenie poprzez m.in. rozwój infrastruktury ochrony środowiska (organizacja selektywnej zbiórki odpadów, modernizacja systemów ciepłowniczych, wykorzystanie odnawialnych źródeł energii, budowa przydomowych oczyszczalni ścieków) i współpracę z lokalnymi kołami łowieckimi i nadleśnictwami. Także w obecnie przyjętej LSR uznano, iż należy wykorzystać zasoby naturalne regionu, w tym także potencjał środowiskowy obszarów należących do sieci Natura 2000, aby na podstawie zasobów naturalnych rozszerzać i podnosić jakość oferty turystycznej dla przyjeżdżających w celach wypoczynkowych, edukacyjnych oraz rekreacyjnych turystów i dbać o czystość środowiska naturalnego sprzyjającego także zdrowiu mieszkańców. Jednocześnie ważna jest szczególna dbałość o zasoby naturalne, aby nie ulegały zniszczeniu lub zapomnieniu. W tym celu planuje się budowę lub modernizację istniejących obiektów służących ochronie środowiska naturalnego lub jego promocję oraz zorganizowanie szerokiej kampanii proekologicznej. Należy także promować i rozwijać działalność związaną z turystyką aktywną i agroturystyką związaną z obszarem Natura 2000</p>
Zakres tematyczny projektów:	
W ramach komponentu: „Wdrażanie LSR”	
„Odnowa i rozwój wsi”	<ul style="list-style-type: none">• budowa, przebudowa, remonty lub wyposażenie obiektów służących promocji obszarów wiejskich, propagowaniu i zachowaniu dziedzictwa przyrodniczego;• odnawianie, eksponowanie lub konserwacja, a także ochrona lokalnych pomników przyrodniczych, miejsc pamięci itp.;• oznakowanie ścieżek dydaktycznych;• budowa i oznakowanie ścieżek wykorzystywanych na cele turystyki aktywnej;• kształtowanie obszaru przestrzeni publicznej.

<p>„Małe projekty”</p>	<ul style="list-style-type: none"> • organizacja kursów, szkoleń i innych działań edukacyjnych w zakresie podnoszenia świadomości ekologicznej różnych grup społecznych; • zachowanie lub odtworzenie, zabezpieczenie i oznakowanie cennego dziedzictwa przyrodniczego i krajobrazowego, w szczególności obszarów objętych poszczególnymi formami ochrony przyrody, w tym obszarów Natura 2000; • wykorzystanie energii pochodzącej ze źródeł odnawialnych; • zakup i nasadzenie tradycyjnej roślinności oraz starych odmian roślin w celu odnowy cennego dziedzictwa przyrodniczego; • renowacja parków wiejskich i miejsc pamięci; • przygotowanie i wydanie folderów i innych publikacji na temat walorów kulturalnych LGD „Dziedzictwo i Rozwój”.
<p>W ramach komponentu: „Wdrażanie projektów współpracy”</p>	<p>Współpraca na rzecz zrównoważonego rozwoju obszarów wiejskich, wykorzystania i promocji walorów przyrodniczych obszaru LGD „Dziedzictwo i Rozwój”</p>
<p>W ramach komponentu: „Funkcjonowanie lokalnej grupy działania, nabywanie umiejętności i aktywizacja”</p>	<ul style="list-style-type: none"> • promowanie i informowanie o walorach przyrodniczych i kulturowych obszaru LGD; • szkolenie lokalnych liderów i kadr biorących udział we wdrażaniu LSR; • informowanie o nowych technologiach wykorzystujących odnawialne źródła energii; • wykonywanie badań, analiz, studiów wykonalności, konsultacji, planów rozwoju na terenie LGD; • wykonywanie badań, analiz, studiów wykonalności, konsultacji, planów rozwoju w zakresie zagospodarowania i wykorzystania obiektów zabytkowych i miejsc pamięci; • wykonywanie badań, analiz, studiów wykonalności, konsultacji, planów rozwoju w zakresie zagospodarowania i wykorzystania obiektów zabytkowych i miejsc historycznych; • uświadamianie społeczności lokalnej o współodpowiedzialności za stan środowiska naturalnego; • wykonywanie badań, analiz, studiów wykonalności, konsultacji, planów rozwoju w zakresie zastosowania odnawialnych źródeł energii na terenie LGD; • animowanie społeczności lokalnych w zakresie wykorzystywania odnawialnych źródeł energii.

CEL SZCZEGÓŁOWY 1.2.
Rozwój małej infrastruktury turystycznej

NAZWA PRZEDSIĘWZIĘCIA:	<i>Utworzenie konkurencyjnej oferty turystycznej dla mikroregionu LGD „Dziedzictwo i Rozwój”</i>
Docelowi beneficjenci:	<ul style="list-style-type: none"> • jednostki samorządu terytorialnego, • instytucje kultury, • organizacje pozarządowe zajmujące się turystyką, kulturą, sportem oraz krzewieniem zdrowego stylu życia, • grupy nieformalne zainteresowane turystyką, kulturą, sportem oraz krzewieniem zdrowego stylu życia, • gospodarstwa agroturystyczne, • przedsiębiorcy.
Uzasadnienie:	<p>Środowisko naturalne, dziedzictwo kultury ludowej i historia regionu, potencjał gospodarczy i społeczny to niewątpliwe atuty obszarów wiejskich. Atuty te są skutecznie wykorzystywane dla rozwoju turystyki wiejskiej. Pod tym względem obszar, na którym ma być realizowana prezentowana strategia posiada te atrybuty. Dla omawianego obszaru należy stworzyć spójną i atrakcyjną dla turysty ofertę łączącą ze sobą najciekawsze obiekty przyrodnicze i kulturowe tego terenu z ich praktycznym wykorzystywaniem na rzecz turystyki aktywnej i weekendowej oraz agroturystyki. Równocześnie należy rozwijać infrastrukturę okołoturystyczną, czyli bazy noclegowe i gastronomiczne. Obecnie istniejące na obszarze LGD zaplecze noclegowo-gastronomiczne wymaga niewątpliwie doinwestowania. Pełna oferta turystyczna musi uwzględniać w równej mierze rozwój bazy noclegowej i gastronomicznej w regionie, na którą składają się restauracje, zajazdy, karczmy, bary, pizzerie itp. Usługi gastronomiczne na terenie LGD świadczone są także w istniejących obiektach noclegowych, a zwłaszcza w gospodarstwach agroturystycznych. Ich atutem jest domowe, tradycyjnie wiejskie menu w przygotowaniu, którego wykorzystuje się produkty wytwarzane w gospodarstwie rolnym cieszące się wysokimi walorami zdrowotnymi i smakowymi. Rozwój spójnej dla całego obszaru oferty turystycznej ma zachęcić mieszkańców, rolników i przedsiębiorców do udziału w przedsięwzięciach mających na celu przyciągnięcie turystów i wpłynie na wzrost poziomu życia społeczności lokalnej.</p>

Zakres tematyczny projektów:	
W ramach komponentu: „Wdrażanie LSR”	
„Różnicowanie w kierunku działalności nierolniczej”	<ul style="list-style-type: none">• rozwój usług turystycznych, w tym: wynajmowanie pokoi oraz sprzedaż posiłków domowych lub świadczenie innych usług związanych z pobytem turystów w gospodarstwach rolnym;• rozwój lokalnego rzemiosła i rękodzieła;• działalność związana z wykorzystaniem do celów handlowych i promocji regionu produktów lokalnych i dziedzictwa kulturalnego.
„Tworzenie i rozwój mikroprzedsiębiorstw”	<ul style="list-style-type: none">• handel artykułami zaspokajającymi potrzeby turystów;• rozwój bazy noclegowej: hotele, schroniska turystyczne, pola kempingowe, miejsca krótkotrwałego zakwaterowania;• rozwój bazy gastronomicznej;• inne usługi turystyczne związane m.in. z rzemiosłem, rękodziełem, produktami lokalnymi i dziedzictwem kulinarnym, wypożyczaniem rowerów, prowadzeniem stadnin koni itp.
„Odnowa i rozwój wsi”	<ul style="list-style-type: none">• rozwój małej infrastruktury komunikacyjnej towarzyszącej turystyce i rekreacji (parkingi, miejsca postojowe, parki, place zabaw, mini zespoły infrastruktury sportowej);• budowa, przebudowa lub remont ścieżek rowerowych, miejsc rekreacji i wypoczynku;• rewitalizacja budynków wpisanych do rejestru lub ewidencji zabytków użytkowanych na cele publiczne, obiektów małej architektury, lokalnych pomników historycznych i miejsc pamięci, odnawianie elewacji zewnętrznych i dachów w budynkach architektury sakralnej i cmentarzach wpisanych do rejestru lub ewidencji zabytków;• budowa, przebudowa lub remont infrastruktury turystycznej w tym: obiektów gastronomicznych, bazy noclegowej i obiektów rekreacyjnych i wypoczynkowych;• poprawa stanu technicznego pozostałych obiektów pełniących funkcje turystyczne, rekreacyjne, wypoczynkowe.

„Małe projekty”	<ul style="list-style-type: none"> • utworzenia bazy informacji turystycznej o obszarze, na którym działa LGD „Dziedzictwo i Rozwój”; • organizacja imprez turystycznych, kulturalnych, rekreacyjnych i sportowych; • budowa małej infrastruktury turystycznej np. punktów widokowych, miejsc wypoczynkowych i biwakowych, tras rowerowych, konnych, pieszych, dydaktycznych; • remont lub wyposażenie muzeów; • przygotowanie i wydanie folderów oraz innych publikacji informacyjnych nt walorów turystycznych i oferty turystycznej na obszarze LGD.
W ramach komponentu: „Wdrażanie projektów współpracy”	Współpraca na rzecz promocji walorów turystycznych obszaru Działania LGD „Dziedzictwo i Rozwój”
W ramach komponentu: „Funkcjonowanie lokalnej grupy działania, nabywanie umiejętności i aktywizacja”	<ul style="list-style-type: none"> • promowanie i informowanie o walorach turystycznych obszaru LGD; • szkolenie lokalnych liderów i kadr biorących udział we wdrażaniu LSR w zakresie rozwoju turystyki wiejskiej.

CEL SZCZEGÓŁOWY 1.3.

Rozwój agroturystyki

NAZWA PRZEDSIĘWZIĘCIA:	<i>Podjęmowanie działań w zakresie rozwoju turystyki jako alternatywa dla rozwoju obszarów wiejskich</i>
Docelowi beneficjenci:	<ul style="list-style-type: none"> • osoby (rolnicy, domownicy gospodarstw rolnych) zainteresowani różnicowaniem działalności gospodarczej na obszarach wiejskich; • mikroprzedsiębiorstwa działające w sektorze turystycznym, wypoczynkowym, sportu, rekreacji.

Uzasadnienie:	<p>Z uwagi na niską rentowność gospodarstw rolnych, a co za tym idzie niskie dochody otrzymywane z tytułu działalności ściśle związanej z rolnictwem dywersyfikacja działalności gospodarczej na obszarach wiejskich jest najbardziej realną szansą na zwiększenie dochodów gospodarstw domowych i poprawę materialnego bytu społeczności wiejskiej. Najlepiej w tym celu wykorzystać już posiadane zasoby i produkty, co sprawia, że prowadzenie działalności związanej z turystyką wiejską i agroturystyką ma największe szanse na powodzenie. Tym samym wsparcie będzie kierowane do tych mieszkańców, rolników i przedsiębiorców, których inicjatywy gospodarcze przyczynią się do rozwoju funkcji turystycznych, wypoczynkowych i rekreacyjnych obszarów wiejskich. Bazując na lokalnych zasobach i tradycji lokalnej preferowana będzie działalność gospodarcza wykorzystująca tradycje rzemieślnicze i rękodzielnictwo ludowe, projekty nowatorskiego wykorzystania lokalnych produktów, projekty zaspokajające potrzeby turystyczno – rekreacyjne przyjezdnych gości. Skuteczność podejmowanych przez te podmioty działań zależy od przygotowania merytorycznego i nabycia umiejętności prowadzenia w sposób skuteczny działalności gospodarczej. W tym obszarze LGD prowadzić będzie działalność szkoleniową zmierzającą do uprofesjonalnienia działań gospodarczych prowadzonych na obszarze, gdzie będzie realizowana LSR.</p>
Zakres tematyczny projektów:	
W ramach komponentu: „Wdrażanie LSR”	
„Różnicowanie w kierunku działalności nierolniczej”	<ul style="list-style-type: none"> • rozwój gospodarstw agroturystycznych • rozwój nowych usług turystycznych oraz usług związanych ze sportem, rekreacją i wypoczynkiem itp. wypożyczanie sprzętu sportowego, turystycznego itp. • rozwój lokalnego rękodzielnictwa i rzemiosła • rozwój produkcji i handlu tradycyjnymi produktami lokalnymi
„Tworzenie i rozwój mikroprzedsiębiorstw”	<ul style="list-style-type: none"> • rozwój nowych usług turystycznych oraz usług związanych ze sportem, rekreacją i wypoczynkiem; • rozwój lokalnego rzemiosła i rękodzielnictwa; • ulepszenie bazy noclegowej; • poprawa oferty gastronomicznej; • rozwój produkcji i handlu tradycyjnymi produktami lokalnymi.
„Małe projekty”	<ul style="list-style-type: none"> • organizacja kursów, szkoleń i innych działań edukacyjnych w zakresie agroturystyki i turystyki wiejskiej.
W ramach komponentu: „Wdrażanie projektów współpracy”	Współpraca na rzecz dywersyfikacji działalności gospodarczej na obszarach wiejskich

W ramach komponentu: „Funkcjonowanie lokalnej grupy działania, nabywanie umiejętności i aktywizacja”	<ul style="list-style-type: none">• promocja agroturystyki;• wykonywanie badań, analiz, studiów wykonalności, konsultacji, planów rozwoju w zakresie rozwoju oferty turystycznej obszaru LGD.
---	--

CEL OGÓLNY 2

Dziedzictwo kulturowe ważnym czynnikiem rozwoju, integracji i promocji obszaru.

CEL SZCZEGÓŁOWY 2.1.

Aktywna promocja walorów kulturalnych

NAZWA PRZEDSIĘWZIĘCIA:	<i>Budowa wizerunku kulturalnego obszaru</i>
Docelowi beneficjenci:	<ul style="list-style-type: none">• jednostki samorządu terytorialnego,• instytucje kultury,• organizacje pozarządowe zajmujące się turystyką, kulturą oraz ochroną dziedzictwa kulturowego,• właściciele i zarządcy obiektów zabytkowych i historycznych,• Kościoły i związki wyznaniowe.

Uzasadnienie:	<p>Obszar Lokalnej Grupy Działania „Dziedzictwo i Rozwój” jest bogaty w zabytki i obiekty historyczne. Lista zabytków, które przetrwały do dnia dzisiejszego jest niezwykle ciekawa. Na szczególną uwagę zasługują ruiny zamku w Iłży, zespoły dworskie i zespoły pałacowo – parkowe, miejsca kultu religijnego: kościoły rzymsko – katolickie i synagoga żydowska, egzemplarze zabudowy chłopskiej. Ponadto na tym terenie zachowało się bardzo dużo przydrożnych kapliczek i krzyży, często o znacznej wartości artystycznej, będących dziełami miejscowych rzemieślników i samorodnych artystów.</p> <p>Niezwykłym dziedzictwem historycznym na tym terenie jest duża liczba cmentarzy wojskowych oraz lokalne pomniki poświęcone bohaterom I i II wojny światowej.</p> <p>Wiele z obiektów zabytkowych leżących na obszarze LGD wymaga remontu i rewaloryzacji, wybrane obiekty – po odpowiedniej modernizacji – mogłyby pełnić funkcje publiczne (edukacyjne, kulturalne, turystyczne) Niewątpliwie przyczyniłoby się to do zachowania cennych walorów historycznych tych obiektów, poprawy estetyki przestrzeni publicznej, a nawet może sprzyjać powstaniu nowych miejsc pracy.</p> <p>Stanowią także niezwykle istotny element oferty turystycznej regionu i działań promujących dziedzictwo historyczne i kulturalne obszaru.</p>
Zakres tematyczny projektów:	
W ramach komponentu: „Wdrażanie LSR”	
„Odnowa i rozwój wsi”	<ul style="list-style-type: none">• wytyczenie i oznaczenie ścieżek turystycznych związanych z obiektami zabytkowymi, miejscami historycznymi i miejscami pamięci;• odnawianie, eksponowanie konserwacja lub renowacja obiektów zabytkowych, obiektów historycznych, miejsc pamięci;• zagospodarowanie niewykorzystanych obiektów historycznych na cele publiczne;• zakup obiektów charakterystycznych dla tradycji budownictwa w regionie, w tym budynków będących zabytkami, z przeznaczeniem na cele publiczne;• kształtowanie obszaru przestrzeni publicznej związanych z estetyką i wykorzystaniem na cele turystyczne obiektów zabytkowych, obiektów historycznych, miejsc pamięci.

„Małe projekty”	<ul style="list-style-type: none"> • organizacja imprez turystycznych i kulturalnych, związanych z obiektami zabytkowymi, miejscami historycznymi i miejscami pamięci; • budowa małej infrastruktury turystycznej w otoczeniu obiektów zabytkowych, miejsc historycznych i miejsc pamięci; • odnawianie elewacji i dachów prywatnych budynków o charakterze zabytkowym; • renowacja, zabezpieczenie i oznakowanie przydrożnych kapliczek; • oznakowanie obiektów historycznych; • przygotowanie publikacji na temat dziedzictwa historyczno – kulturowego obszaru.
W ramach komponentu: „Wdrażanie projektów współpracy”	Współpraca w zakresie rozwoju turystyki i kultury wiejskiej.
W ramach komponentu: „Funkcjonowanie lokalnej grupy działania, nabywanie umiejętności i aktywizacja”	<ul style="list-style-type: none"> • wykonywanie badań, analiz, studiów wykonalności, konsultacji, planów rozwoju w zakresie zagospodarowania i wykorzystania obiektów zabytkowych i miejsc historycznych; • działania informacyjno-doradcze w zakresie turystyki historycznej.

CEL SZCZEGÓŁOWY 2.2.

Rozwój życia kulturalnego i podtrzymywanie tożsamości społeczności wiejskiej

NAZWA PRZEDSIĘWZIĘCIA:	<i>Podejmowanie inicjatyw w celu uatrakcyjnienia oferty kulturalnej</i>
Docelowi beneficjenci:	<ul style="list-style-type: none"> • dzieci i młodzież • pozostali mieszkańcy • turyści z kraju i z zagranicy
Uzasadnienie:	Realizacja tego przedsięwzięcia stanowi odpowiedź na zdiagnozowaną słabość obszaru, a mianowicie poważny brak lub niedoinwestowanie istniejących już placówek kulturowotwórczych i inicjatyw sprzyjających rozwojowi kulturalnemu społeczności lokalnej i wspierających integrację społeczną. Brak czynnego zaangażowania mieszkańców i lokalnych organizacji pozarządowych w rozwój kulturalny uniemożliwia stworzenie zróżnicowanej oferty spędzania wolnego czasu i zahamowuje integrację społeczną. Realizacja tego przedsięwzięcia ma służyć zaktywizowaniu społeczności lokalnej w przekształceniu potencjału regionu na zróżnicowaną ofertę kulturalną mającą zintegrować mieszkańców i propagować tradycje, kulturę, sztukę lokalną na arenie krajowej nie tylko.
Zakres tematyczny projektów:	
W ramach komponentu: „Wdrażanie LSR”	

<p>„Odnowa i rozwój wsi”</p>	<ul style="list-style-type: none"> • budowa, przebudowa, remonty lub wyposażenie obiektów pełniących funkcje publiczne (zagospodarowanie terenów zielonych, poprawa małej infrastruktury gminnej); • budowa, przebudowa, remonty lub wyposażenie obiektów związanych z rozwojem funkcji społeczno-kulturalnych w tym: świetlic wiejskich, adaptacja pomieszczeń na potrzeby wiejskich domów kultury, świetlic socjoterapeutycznych, klubów seniora itp.; • rozwój sieci małych obiektów sportowo-rekreacyjnych (boiska sportowe, place zabaw); • renowacja lokalnych obiektów zabytkowych (przydrożne kapliczki, pomniki, dworki).
<p>„Małe projekty”</p>	<ul style="list-style-type: none"> • organizacja kursów, szkoleń, warsztatów, wizyt studyjnych i innych działań edukacyjnych w zakresie animacji kulturalnej; • organizację imprez kulturalnych, na obszarze działania LGD „Dziedzictwo i Rozwój” np.: Dni Leśmianowskie, Dni Jana Kochanowskiego, plenery Jacka Malczewskiego, Spotkania Sobótkowe w Czarnolesie; • organizacja imprez będących rekonstrukcjami wydarzeń historycznych tj.: Turniej Rycerski, Rekonstrukcja bitwy o Iłżę; • organizację imprez integracyjnych, rekreacyjnych, sportowych na obszarze działania LGD „Dziedzictwo i Rozwój” np.: Puchar Wójtów, biegu św. Huberta, Dni Tczowa itp.; • reaktywowanie i wspieranie działań kół gospodyń wiejskich, ludowych zespołów folklorystycznych, młodzieżowych zespołów i grup tanecznych; • organizacja wyjazdów kulturalno – rekreacyjnych dla dzieci i młodzieży wiejskiej; • rozwój aktywności społeczności lokalnej poprzez promocję lokalnej twórczości ludowej, kulturalnej i artystycznej z wykorzystaniem lokalnego dziedzictwa kulturowego, historycznego oraz przyrodniczego oraz kultywowanie miejscowych tradycji, obrzędów i zwyczajów; • zachowanie i rozwój ginących zawodów; • doposażenie ekspozycji muzealnych.
<p>W ramach komponentu: „Wdrażanie projektów współpracy”</p>	<p>Współpraca w zakresie promocji kulturalnej obszaru LGD „Dziedzictwo i Rozwój”</p>

<p>W ramach komponentu: „Funkcjonowanie lokalnej grupy działania, nabywanie umiejętności i aktywizacja”</p>	<ul style="list-style-type: none"> • animowanie społeczności lokalnych; • promowanie i informowanie o walorach kulturalnych obszaru LGD; • szkolenia lokalnych liderów; • organizowanie różnego typu wydarzeń o charakterze promocyjnym związanych z obszarem działania LGD.
---	--

CEL OGÓLNY 3

Aktywizacja zawodowa i społeczna mieszkańców obszaru LGD „Dziedzictwo i Rozwój”

CEL SZCZEGÓŁOWY 3.1.

Wspieranie rozwoju przedsiębiorczości wiejskiej

<p>NAZWA PRZEDSIĘWZIĘCIA:</p>	<p><i>Budowa otoczenia i narzędzi wspierających rozwój przedsiębiorczości wiejskiej</i></p>
<p>Docelowi beneficjenci:</p>	<ul style="list-style-type: none"> • instytucje i organizacje zajmujące się doradztwem w zakresie rozwoju obszarów wiejskich, • jednostki samorządu terytorialnego, • mikroprzedsiębiorstwa, • rolnicy, • twórcy ludowi oraz osoby kultywujące tradycyjne wiejskie zawody, • producenci rolno-spożywczy, • szkoły i organizacje pozarządowe, • mieszkańcy zainteresowani prowadzeniem działalności gospodarczej.
<p>Uzasadnienie:</p>	<p>W ramach tego przedsięwzięcia wspierane będą wszystkie działania, które służą pobudzeniu i rozwojowi przedsiębiorczości wiejskiej. W pierwszej kolejności należy stworzyć i realizować system szkoleń, dzięki którym będzie możliwe pozyskanie przez uczestników wiedzy i praktycznych umiejętności konkurowania na otwartym rynku i pozyskiwania środków na realizację inwestycji lub wdrożenie innowacji. W ramach tego przedsięwzięcia szczególnie promowane będą inicjatywy gospodarcze dążące do wykorzystania lokalnych tradycji i zasobów w sposób nowatorski lub służące odtworzeniu tradycyjnych gałęzi gospodarczych związanych z rzemiosłem i rękodzielnictwem ludowym, inicjatywy sprzyjające rozwojowi produkcji ekologicznej lub wykorzystaniu odnawialnych źródeł energii. Realizacja tego przedsięwzięcia ma także prowadzić do wypromowania regionu jako atrakcyjnego dla rozwoju przedsiębiorczości i osadnictwa, a także przyczynić się do zmniejszenia poziomu bezrobocia poprzez propagowanie zwłaszcza wśród rolników i członków rodzin rolników samozatrudnienia lub zatrudniania w sektorach gospodarczych nie związanych z rolnictwem.</p>

Zakres tematyczny projektów:	
W ramach komponentu: „Wdrażanie LSR”	
„Różnicowanie w kierunku działalności nierolniczej”	<ul style="list-style-type: none">• odnawianie tradycyjnych zawodów w tym: garncarstwa, kowalstwa artystycznego, wikliniarstwa itp.;• sprzedaż hurtowa i detaliczna produktów rzemieślniczych i tradycyjnych produktów lokalnych;• usługi turystyczne związane z rekreacją i wypoczynkiem wykorzystujące produkty rzemieślnicze.
„Tworzenie i rozwój mikroprzedsiębiorstw”	<ul style="list-style-type: none">• usługi dla gospodarstw rolnych, przedsiębiorców lokalnych, producentów rolno-spożywczych, rzemieślników;• rachunkowość, doradztwo, usługi informatyczne dla gospodarstw rolnych, przedsiębiorców lokalnych, producentów rolno-spożywczych, rzemieślników;• sprzedaż hurtowa i detaliczna produktów rzemieślniczych i tradycyjnych produktów lokalnych;• usługi turystyczne związane z rekreacją i wypoczynkiem wykorzystujące produkty rzemieślnicze;• odnawianie tradycyjnych zawodów w tym: garncarstwa, kowalstwa artystycznego, wikliniarstwa itp.

<p>„Małe projekty”</p>	<ul style="list-style-type: none">• organizacja szkoleń, warsztatów, wizyt studyjnych oraz innych działań edukacyjnych w zakresie prowadzenia działalności gospodarczej, wyboru nisz rynkowych, konkurencji na wolnym rynku, promocji, pozyskiwania klientów, uzyskiwania certyfikatów, zawiązywania porozumień producenckich, rachunkowości, pozyskanie zewnętrznych środków finansowych na prowadzenie działalności lub realizacji projektu itp.;• rozwój lokalnej aktywności i współpracy gospodarczej poprzez inicjowanie powstawania, rozwoju, przetwarzania, wprowadzenia na rynek oraz podnoszenia jakości produktów i usług bazujących na lokalnych zasobach, surowcach i produktach rolnych i leśnych, tradycyjnych sektorach gospodarki oraz lokalnym dziedzictwie kulturowym, historycznym i przyrodniczym;• rozwój aktywności społeczności lokalnej poprzez promocję lokalnej twórczości rękodzielniczej i rzemieślniczej;• organizacja imprez kulturalnych promujących rzemiosło, rękodzielnictwo i ginące zawody;• przygotowanie i wydanie folderów i innych publikacji na temat produktów lokalnych z obszaru LGD „Dziedzictwo i Rozwój”.
<p>W ramach komponentu: „Funkcjonowanie lokalnej grupy działania, nabywanie umiejętności i aktywizacja”</p>	<ul style="list-style-type: none">• kampanie informacyjne o dostępnych funduszach pomocowych (wymogach, warunkach uczestnictwa w konkursach, sposobie aplikowania o fundusze);• informowanie o produktach rzemieślniczych i ginących zawodach z obszaru LGD „Dziedzictwo i Rozwój”;• szkolenie lokalnych liderów i kadr biorących udział we wdrażaniu LSR;• organizacja i udział w wydarzeniach o charakterze promocyjnym związanych z obszarem LGD;• wykonywanie badań, analiz, studiów wykonalności, konsultacji, planów rozwoju w zakresie rozwoju przedsiębiorczości wiejskiej i rzemiosła tradycyjnego na terenie LGD;• animowanie społeczności lokalnej w zakresie podejmowania działalności gospodarczej pozarolniczej i działalności rzemieślniczej.

CEL SZCZEGÓŁOWY 3.2.

Działania edukacyjne, szkoleniowe i informacyjne LGD na rzecz mieszkańców

NAZWA PRZEDSIĘWZIĘCIA:	<i>Podnoszenie świadomości i wykształcenia społeczności wiejskiej</i>
Docelowi beneficjenci:	<ul style="list-style-type: none"> • dzieci i młodzież, • osoby bezrobotne, • przedsiębiorcy, • osoby zainteresowane prowadzeniem działalności pozarolniczej lub przedsiębiorstwa prywatnego, • kobiety wiejskie, • rolnicy, • pozostali mieszkańcy obszaru.
Uzasadnienie:	<p>Spółeczność lokalna to najbardziej znaczący atut tego obszaru, bez zaangażowania, którego nie jest możliwe osiągnięcie celów, jakie wyznaczono w LSR. Potencjał ludzki to także jak dotąd najmniej zaangażowany czynnik w rozwój regionu. Planowane przedsięwzięcie ma to zmienić rozpoczynając od realizacji oddolnych projektów, które mają na celu podnieść kwalifikacje mieszkańców zarówno w zakresie rozwoju kariery zawodowej, aktywnego uczestnictwa w życiu społecznym, realizacji autorskich projektów przyczyniających się do rozwoju w sposób wielowątkowy obszaru działania LGD „Dziedzictwo i Rozwój”, propagowania zdrowego stylu życia. By podnieść poziom wiedzy i umiejętności społeczności lokalnej utworzony zostanie cały system doradczo-informacyjno-szkoleniowy, który ma przyczynić się do budowy społeczeństwa obywatelskiego i uświadomić wspól odpowiedzialność mieszkańców obszarów wiejskich za rozwój regionu.</p> <p>Projekty realizowane w ramach przedsięwzięcia mogą także sięgać do dotychczasowego dorobku kulturalnego i artystycznego. Projekty tego typu nie tylko rozwijają życie kulturalne, ale mają głęboki oddźwięk integracyjny, bowiem to starsze pokolenie może mieć możliwość przekazania swoich tradycji dzieciom i młodzieży i w ten sposób rozwijać tożsamość społeczną najmłodszych mieszkańców wsi.</p>
Zakres tematyczny projektów:	
W ramach komponentu: „Wdrażanie LSR”	

„Tworzenie i rozwój mikroprzedsiębiorstw”	<ul style="list-style-type: none">• usługi doradcze dla mieszkańców• usługi doradcze dla rolników• usługi doradcze dla przedsiębiorców (zwłaszcza mikro, małych i średnich) i osób zamierzających rozpocząć własną działalność gospodarczą;• usługi doradcze związane z pozyskiwaniem środków zewnętrznych na realizację projektów i przedsięwzięć indywidualnych• usługi informatyczne
„Małe projekty”	<ul style="list-style-type: none">• organizacja kursów, szkoleń, warsztatów i innych działań edukacyjnych w zakresie nabywania umiejętności informatycznych, doradztwa zawodowego, kształcenia ustawicznego, zakładania i prowadzenia działalności gospodarczej, pozyskiwania zewnętrznych środków finansowych na prowadzenie działalności lub realizację projektu, zdrowego stylu życia, ekologii itp.,• udostępnianie na potrzeby społeczności lokalnej urządzeń i sprzętu komputerowego umożliwiającego dostęp do Internetu,• promocję lokalnej twórczości ludowej, kulturalnej i artystycznej.
W ramach komponentu: „Funkcjonowanie lokalnej grupy działania, nabywanie umiejętności i aktywizacja”	<ul style="list-style-type: none">• szkolenie lokalnych liderów i kadr biorących udział we wdrażaniu LSR• badania potrzeb edukacyjnych mieszkańców obszaru LGD• aktywizacja społeczności lokalnych pod kątem rozwoju kompetencji, nabywania nowych umiejętności

Tabela 8. Matryca logiczna przedsięwzięć

Lp.	Przedsięwzięcia	Wskaźniki realizacji przedsięwzięcia	Źródła weryfikacji	Ryzyko
1	Wykorzystanie walorów przyrodniczych jako cennych atutów obszaru LGD „Dziedzictwo i Rozwój”	<p>Wskaźniki oddziaływania:</p> <ul style="list-style-type: none"> ▪ Poprawa stanu technicznego obiektów zabytkowych ▪ Poprawa estetyki przestrzeni publicznej ▪ Ochrona i zachowanie walorów środowiska przyrodniczego <hr/> <p>Wskaźniki rezultatu:</p> <ul style="list-style-type: none"> ▪ Do 2015 r. 2 obiekty historyczne zostaną zagospodarowane na cele publiczne ▪ Do 2015 r. zorganizowane zostaną 4 imprezy kulturalno-turystycznych, związane z obiektami zabytkowymi, miejscami historycznymi i miejscami pamięci ▪ Do 2015 r. opracowanych zostanie 2 dokumenty techniczne lub ekspertyzy w zakresie zagospodarowania i wykorzystania obiektów zabytkowych i miejsc historycznych 	<ul style="list-style-type: none"> • Dane GUS • Dane z gmin wchodzących w skład LGD • Dane Mazowieckiej Organizacji Turystycznej • Dane PUP w Radomiu, Zwoleń i Lipsku • Dane instytucji kultury z terenu LGD • Dane urzędu ochrony zabytków • Sprawozdania właścicieli obiektów zabytkowych 	<ul style="list-style-type: none"> • Koniunktura gospodarcza • Współpraca z urzędem ochrony zabytków • Współpraca z instytucjami i podmiotami działającymi na rzecz ochrony i zachowania dobrostanu środowiska naturalnego • Partnerstwo w realizacji zadań z zakresu ochrony i renowacji zabytków • Sprawne i terminowe przygotowanie dokumentacji technicznej dotyczącej projektów inwestycyjnych • Zaangażowanie

**Lokalna Strategia Rozwoju na lata 2009-2015 dla Lokalnej Grupy Działania
„Dziedzictwo i Rozwój”**

		<p>Wskaźnik produktu:</p> <p>Różnicowanie w kierunku działalności nierolniczej – minimum 2 zrealizowane operacje</p> <p>Tworzenie i rozwój mikroprzedsiębiorstw- minimum 2 zrealizowane operacje</p> <p>Małe projekty – minimum 8 zrealizowanych operacji</p> <p>Odnowa i rozwój wsi – minimum 3 zrealizowane operacje</p>		<p>partnerów (samorządowych, społecznych, gospodarczych) i społeczności lokalnej w realizacji inicjatyw z zakresu ochrony zabytków i środowiska naturalnego</p> <ul style="list-style-type: none"> • Zainteresowanie właścicieli obiektów zabytkowych
2	<i>Utworzenie konkurencyjnej oferty turystycznej dla mikroregionu LGD „Dziedzictwo i Rozwój”</i>	<p>Wskaźniki oddziaływania:</p> <ul style="list-style-type: none"> ▪ Wzrost dochodów podmiotów gospodarczych świadczących usługi z zakresu obsługi turystyki ▪ Wzrost liczby produktów turystycznych oferowanych na terenie LGD ▪ Poprawa stanu technicznego obiektów pełniących funkcje turystyczne, rekreacyjne i wypoczynkowe ▪ Poprawa estetyki przestrzeni publicznej 	<ul style="list-style-type: none"> • Dane GUS • Dane jst z terenu gmin wchodzących w skład LGD • Dana z PUP w Radomiu, Zwoleniu i Lipsku • Dane instytucji zajmujących się 	<ul style="list-style-type: none"> • Wzrost dochodów obywateli (potencjalnych turystów) • Koniunktura gospodarcza • Zainteresowanie turystów nowymi ofertami turystycznymi • Partnerstwo w ramach

**Lokalna Strategia Rozwoju na lata 2009-2015 dla Lokalnej Grupy Działania
„Dziedzictwo i Rozwój”**

		<p>Wskaźniki rezultatu:</p> <ul style="list-style-type: none"> ▪ Do 2015 r. powstanie ok. 5 nowych ofert turystycznych ▪ Do 2015 r. zrealizowane zostaną 3 nowe imprezy turystyczno - kulturalne na terenie LGD ▪ Do 2015 r. zrealizowanych zostanie 5 nowych inwestycji z zakresu małej infrastruktury turystyczno-rekreacyjnej na terenie LGD 	<p>turystyką z terenu LGD</p> <ul style="list-style-type: none"> • Dokumentacja w siedzibie LGD 	<p>opracowania nowej oferty turystycznej mikroregionu</p> <ul style="list-style-type: none"> • Zainteresowanie rolników, podmiotów gospodarczych działających na obszarach wiejskich podejmowaniem działań w zakresie obsługi turystów i świadczeniem usług okółoturystycznych • Sprawne i terminowe przygotowanie dokumentacji technicznej dotyczącej projektów inwestycyjnych • Współpraca z instytucjami i podmiotami działającymi na rzecz rozwoju funkcji turystycznej obszarów wiejskich • Zaangażowanie partnerów (samorządowych, społecznych, gospodarczych) i społeczności lokalnej w realizacji inicjatyw z zakresu turystyki
		<p>Wskaźnik produktu:</p> <p>Różnicowanie w kierunku działalności nierolniczej – minimum 3 zrealizowane operacje Tworzenie i rozwój mikroprzedsiębiorstw- minimum 2 zrealizowane operacje Małe projekty – minimum 8 zrealizowanych operacji Odnowa i rozwój wsi – minimum 3 zrealizowane operacje</p>		

**Lokalna Strategia Rozwoju na lata 2009-2015 dla Lokalnej Grupy Działania
„Dziedzictwo i Rozwój”**

	<p><i>Podejmowanie działań w zakresie rozwoju turystyki jako alternatywa dla rozwoju obszarów wiejskich</i></p>	<p>Wskaźniki oddziaływania:</p> <ul style="list-style-type: none"> ▪ Wzrost ilości gospodarstw rolnych uzyskujących dodatkowe dochody z działalności agroturystycznej i okołoturystycznej ▪ Wzrost dochodów podmiotów gospodarczych świadczących usługi z zakresu obsługi turystyki ▪ Wzrost liczby produktów turystycznych oferowanych na terenie LGD ▪ Wzrost dochodów gmin z podatku dochodowego od osób fizycznych ▪ Spadek stopy bezrobocia na terenie LGD <p>Wskaźniki rezultatu:</p> <ul style="list-style-type: none"> ▪ Do 2015 r. 5 gospodarstw rolnych uruchomi ofertę z zakresu obsługi turystyki ▪ Do 2015 r. 2 podmioty gospodarcze rozpoczną świadczenie usług w zakresie turystyki <p>Wskaźnik produktu:</p> <p>Różnicowanie w kierunku działalności nierolniczej – minimum 3 zrealizowane operacje Tworzenie i rozwój mikroprzedsiębiorstw- minimum 2 zrealizowane operacje Małe projekty – minimum 8 zrealizowanych operacji Odnowa i rozwój wsi – minimum 3 zrealizowane operacje</p>	<ul style="list-style-type: none"> • Dane GUS • Dane jst z terenu gmin wchodzących w skład LGD • Dana z PUP w Radomiu, Zwoleniu i Lipsku • Dane instytucji zajmujących się turystyką z terenu LGD • Dokumentacja w siedzibie LGD 	<ul style="list-style-type: none"> • Koniunktura gospodarcza • Zainteresowanie turystyką wiejską • Współpraca z instytucjami i podmiotami działającymi na rzecz funkcji turystycznych obszarów wiejskich
4	<p><i>Budowa wizerunku kulturalnego obszaru</i></p>	<p>Wskaźniki oddziaływania:</p> <ul style="list-style-type: none"> ▪ Poprawa stanu technicznego obiektów zabytkowych ▪ Poprawa estetyki przestrzeni publicznej <p>Wskaźniki rezultatu:</p> <ul style="list-style-type: none"> ▪ Do 2015 r. zorganizowane zostaną 4 imprezy turystyczno-kulturalnych, związanych z obiektami zabytkowymi, miejscami historycznymi i miejscami pamięci ▪ Do 2015 r. opracowanych zostanie 3 dokumentacje dotyczące badań, analiz, studiów wykonalności, konsultacji, planów rozwoju w zakresie 	<ul style="list-style-type: none"> ▪ Dane GUS ▪ Dane jst z terenu LGD • Dane Mazowieckiej Organizacji Turystycznej ▪ Dane instytucji kultury z terenu LGD ▪ Dane urzędu ochrony zabytków ▪ Sprawozdania właścicieli obiektów 	<ul style="list-style-type: none"> • Koniunktura gospodarcza • Zainteresowanie turystyką wiejską • Współpraca z instytucjami i podmiotami działającymi na rzecz rozwoju i promocji kultury wiejskiej ▪ Zainteresowanie

**Lokalna Strategia Rozwoju na lata 2009-2015 dla Lokalnej Grupy Działania
„Dziedzictwo i Rozwój”**

		zagospodarowania i wykorzystania obiektów zabytkowych i miejsc historycznych	zabytkowych ▪ Dokumentacja w siedzibie LGD	właścicieli obiektów zabytkowych, ▪ Efektywna współpraca z urzędem ochrony zabytków ▪ Sprawne i terminowe przygotowanie dokumentacji technicznej ▪ Zaangażowanie partnerów społecznych
		Wskaźnik produktu: Różnicowanie w kierunku działalności nierolniczej – minimum 1 zrealizowana operacja Tworzenie i rozwój mikroprzedsiębiorstw- minimum 1 zrealizowana operacja Małe projekty – minimum 8 zrealizowanych operacji Odnowa i rozwój wsi – minimum 3 zrealizowane operacje		
5	<i>Podejmowanie inicjatyw w celu uatrakcyjnienia oferty kulturalnej</i>	Wskaźniki oddziaływania: <ul style="list-style-type: none">• wzrost zainteresowania ofertą spędzania wolnego czasu ze strony mieszkańców, odwiedzających i turystów	<ul style="list-style-type: none">▪ Dane GUS▪ Dane dostępne w biurze LGD▪ Dane z gmin wchodzących w skład LGD	<ul style="list-style-type: none">▪ Wzrost dochodów osób fizycznych▪ Różnorodność oferty spędzania wolnego czasu.▪ Dostosowanie oferty kulturalnej do potrzeb i oczekiwań mieszkańców i osób odwiedzających polskie wsie.
	Wskaźniki rezultatu: <ul style="list-style-type: none">• Do 2015 r. ok. 2 000 uczestników imprez organizowanych na obszarze działania LGD• Do 2015 r. 20 zorganizowanych imprez kulturalnych, sportowych, rekreacyjnych• Do 2015r. 5 opracowań promujących ofertę spędzania wolnego czasu na terenie LGD			
	Wskaźnik produktu: Różnicowanie w kierunku działalności nierolniczej – minimum 1 zrealizowana operacja Tworzenie i rozwój mikroprzedsiębiorstw - minimum 1 zrealizowana operacja Małe projekty – minimum 8 zrealizowanych operacji Odnowa i rozwój wsi – minimum 1 zrealizowanych operacji			

**Lokalna Strategia Rozwoju na lata 2009-2015 dla Lokalnej Grupy Działania
„Dziedzictwo i Rozwój”**

6	<i>Budowa otoczenia i narzędzi wspierających rozwój przedsiębiorczości wiejskiej</i>	Wskaźniki oddziaływania:	<ul style="list-style-type: none"> ▪ Dane GUS ▪ Dokumentacja dostępna w biurze LGD ▪ Dane z gmin wchodzących w skład LGD ▪ Dane PUP w Radomiu, Zwoleniu, Lipsku ▪ Wpisy do rejestru w urzędach gmin 	<ul style="list-style-type: none"> ▪ Koniunktura gospodarcza ▪ Mieszkańcy obszarów wiejskich zainteresowani działalnością gospodarczą wykraczającą poza rolnictwo. 	
		<ul style="list-style-type: none"> ▪ wzrost dochodów z prowadzenia działalności pozarolniczej ▪ spadek stopy bezrobocia na obszarze działania LGD ▪ wzrost liczby podmiotów gospodarczych świadczących usługi na rzecz gospodarstw rolnych, przedsiębiorców lokalnych, producentów rolno – spożywczych, rzemieślników, mieszkańców zainteresowanych prowadzeniem działalności pozarolniczej ▪ wzrost dochodów gmin z tytułu podatku dochodowego od osób fizycznych 			
		Wskaźniki rezultatu:			
		<ul style="list-style-type: none"> ▪ Do końca 2015r. powstanie 5 pozarolniczych miejsc pracy ▪ Do 2015r. zostanie przeprowadzonych 11 działań edukacyjnych na rzecz rozwoju przedsiębiorczości wiejskiej ▪ Do 2015 r. opracowanych zostanie 6 badań, analiz, studiów wykonalności, konsultacji, planów rozwoju w zakresie rozwoju przedsiębiorczości wiejskiej i rzemiosła tradycyjnego na terenie LGD 			
		Wskaźnik produktu:			
		Różnicowanie w kierunku działalności nierolniczej – minimum 2 zrealizowane operacje Tworzenie i rozwój mikroprzedsiębiorstw - minimum 3 zrealizowane operacje Małe projekty – minimum 6 zrealizowanych operacji Odnowa i rozwój wsi – minimum 2 zrealizowane operacje			
7	<i>Podnoszenie świadomości i wykształcenia społeczności wiejskiej</i>	Wskaźniki oddziaływania:	<ul style="list-style-type: none"> ▪ Dane GUS ▪ Dane z gmin wchodzących w skład LGD ▪ Dane PUP w Radomiu, Zwoleniu, Lipsku ▪ Dane zebrane przez LGD 	<ul style="list-style-type: none"> ▪ Zainteresowanie różnorodnymi formami podnoszenia kwalifikacji i umiejętności ▪ Oferta edukacyjna dostosowana do potrzeb odbiorców ▪ Zaangażowanie partnerów (społecznych, 	
		<ul style="list-style-type: none"> ▪ Spadek stopy bezrobocia na terenie LGD ▪ Wzrost poziomu kompetencji zawodowych i osobistych mieszkańców obszaru LGD 			
		Wskaźniki rezultatu:			
		<ul style="list-style-type: none"> ▪ Do 2015 r. 500 uczestników działań edukacyjnych ▪ Do 2015r. 10 zorganizowanych działań edukacyjnych z zakresu nabywania umiejętności, informatycznych, doradztwa zawodowego, 			

**Lokalna Strategia Rozwoju na lata 2009-2015 dla Lokalnej Grupy Działania
„Dziedzictwo i Rozwój”**

		<p>kształcenia ustawicznego, zakładania i prowadzenia działalności gospodarczej, pozyskania środków finansowych na działalność lub realizację projektu, zdrowego stylu życia, ekologii itp.</p> <ul style="list-style-type: none"> ▪ Do 2015 r. minimum 2 akcje promujące aktywizację zawodową mieszkańców obszaru LGD akcji ▪ Do 2015 r. przeprowadzone zostaną 2 badania potrzeb edukacyjnych mieszkańców obszaru LGD 	<ul style="list-style-type: none"> ▪ Wpisy do rejestru w urzędach gmin 	<p>gospodarczych) oraz samej społeczności lokalnej</p> <ul style="list-style-type: none"> ▪ Zainteresowanie lokalnych podmiotów gospodarczych
		<p>Wskaźnik produktu: Różnicowanie w kierunku działalności nierolniczej – 0 zrealizowana operacja Tworzenie i rozwój mikroprzedsiębiorstw - minimum 0 zrealizowane operacje Małe projekty – minimum 10 zrealizowanych operacji Odnowa i rozwój wsi – minimum 0 zrealizowane operacje</p>		

V. Misja LGD.

Misja ustala pozycję Lokalnej Grupy Działania jako podmiotu inicjującego działania zmierzające do realizacji celów określonych w Lokalnej Strategii Rozwoju. Misja jest myślą przewodnią działań podejmowanych czy to przez samą LGD, czy też przez pozostałych animatorów życia społecznego, gospodarczego i kulturalnego z obszarów wiejskich.

Misją Lokalnej Grupy Działania „Dziedzictwo i Rozwój” jest:

***Innowacyjne wykorzystanie walorów przyrody, bogatego dziedzictwa kulturowego oraz potencjału mieszkańców obszaru Lokalnej Grupy Działania
Stowarzyszenie „Dziedzictwo i Rozwój” na rzecz podniesienia standardów życia społeczności lokalnej i zapewnienia zrównoważonego rozwoju społeczno - gospodarczego.***

VI. Wykazanie spójności specyfiki obszaru z celami LSR.

Cele ogólne i szczegółowe określone w LSR wpływają i wiążą się ściśle ze specyfiką obszaru działania LGD „Dziedzictwo i Rozwój”, jej endogenicznymi zasobami i walorami. Rozwój lokalny, zgodnie z celami LSR, będzie przebiegał w oparciu o zasoby miejscowe, a w szczególności przyrodniczo-krajobrazowe, gospodarcze i społeczno-kulturowe.

Obszar działania LGD łączy spójność terytorialna, kulturowa, gospodarcza, wspólne problemy rozwoju i głównie wspólne cele do osiągnięcia poprzez rozwój i aktywizację potencjału zasobów ludzkich.

Obszar działania LGD „Dziedzictwo i Rozwój” posiada duże walory przyrodnicze, historyczne i kulturowe, w tym szczególnie: znaczną ilość zabytków, ciekawy krajobraz, obszary cenne przyrodniczo, zbiorniki wodne. Wszystko to stanowi bardzo dobrą podstawę do rozwijania na tym terenie szeroko pojętej działalności turystycznej. Temu ma służyć realizacja celu pierwszy: „*Podniesienia atrakcyjności turystycznej i wypoczynkowej obszaru LGD*”, który wraz z trzema celami szczegółowymi zakłada rozwój infrastruktury, usług turystycznych i około turystycznych oraz promocję i ochronę walorów obszaru. Cel drugi *Dziedzictwo kulturowe ważnym czynnikiem rozwoju, integracji i promocji obszaru* jest powiązany z celem pierwszym, bowiem w ramach planowanych przedsięwzięć dziedzictwo kulturalne obszaru nie tylko ma służyć promocji regionu i rozwoju funkcji turystycznych całego obszaru, ale także integrować lokalną społeczność i pobudzić życie kulturalne na wsiach.

Obszar, na którym będzie realizowana Strategia posiada duży potencjał gospodarczo – społeczny. Gospodarka obszaru jest mocno uzależniona od sektora rolniczego przy zbyt małym udziale innych sektorów - zwłaszcza usługowo - handlowym. Problemy bezrobocia i rozdrobnienie gospodarstw rolnych są typowe dla obszarów wiejskich całego kraju i nie ominęły także terenów gmin tworzących LGD „Dziedzictwo i Rozwój”. W efekcie występuje także i tu niebezpieczny wzrost migracji ludności, zwłaszcza ludzi młodych, do innych ośrodków metropolitarnych. Rozwój gospodarczy i uatrakcyjnienie życia społeczno - kulturalnego na wsiach jest magnesem do pozostania w rodzinnych miejscowościach i na terenie własnej gminy budowania swojego życia osobistego i zawodowego. By zniwelować powyższe problemy oraz wykorzystać lokalne zasoby społeczne i gospodarcze realizowany będzie trzeci z celów: „*Aktywizacja zawodowa i społeczna mieszkańców obszaru LGD „Dziedzictwo i Rozwój”*”.

Cel ogólny został rozwinięty poprzez dwa cele szczegółowe, których realizacja ma doprowadzić do rozwoju przedsiębiorczość, także i tej pozarolniczej na obszarach wiejskich, pobudzić i promować walory kulturowe wsi, budować wykształconą społeczność wiejską posiadającą umiejętności zarówno w zakresie konkurencyjności na otwartym rynku, jak i aktywnie działającą na rzecz rozwoju społeczno – gospodarczego obszaru.

VII. Uzasadnienie podejścia zintegrowanego dla planowanych w ramach LSR przedsięwzięć.

Zintegrowane podejście dla przedsięwzięć planowanych przez LGD „Dziedzictwo i Rozwój” dotyczy trzech obszarów: powiązań pomiędzy podmiotami trzech sektorów (publicznego, gospodarczego i społecznego) w związku z realizacją przedsięwzięć określonych w LSR; powiązań pomiędzy sektorami uczestniczącymi we wdrażaniu LSR; wykorzystania w realizacji przedsięwzięć endogenicznych zasobów obszaru LGD „Dziedzictwo i Rozwój”.

Cele i przedsięwzięcia wyznaczone w LSR zostały tak skonstruowane by przedstawiciele sektora publicznego, społecznego i prywatnego mieli możliwość realizacji projektów. Dotyczy to przede wszystkim inicjatyw związanych z rozwojem funkcji pozarolniczych obszarów wiejskich i rozwoju przedsiębiorczości lokalnej. Drobna przedsiębiorczość wiejska bazuje na lokalnych produktach i sektorze usług dla mieszkańców i osób korzystających z dobrodziejstw wsi – turystów. Rozwój turystyki wiejskiej stanowi element zbiorczych działań prowadzonych tak przez rolników mogących oferować usługi agroturystyczne, jak i przez lokalnych przedsiębiorców mogących rozwijać ofertę usług około turystycznych bądź też związanych z promocją i sprzedażą lokalnych produktów lub wyrobów rękodzielniczych, czy też rzemieślniczych. Rozwój turystyki uzależniony jest od poziomu uświadomienia mieszkańcom korzyści, jakie płyną z tego typu działalności. W tym aspekcie to LGD ma tworzyć warunki sprzyjające rozwojowi nowych funkcji obszarów wiejskich. Ma ona dla gminy znaczenie wymierne, gdyż wzrost dochodów gospodarstw rolnych z tytułu prowadzenia działalności pozarolniczej oznacza wzrost dochodów samej gminy. Do zadań samorządu będzie należeć konieczność stworzenia właściwych warunków infrastrukturalnych poprawiających wizerunek polskiej wsi.

Estetyka gminna wpływa nie tylko na uatrakcyjnienie wizerunku wsi, ale także na poprawienie jej walorów osadniczych, przyczynia się do pobudzenia życia społeczno – kulturalnego, jak również i gospodarczego. Życie kulturalne gminy to nie tylko pole do działania dla sektora publicznego, ale także i dla sektora pozarządowego, lokalnych liderów, osób prywatnych czynnie włączających się w życie wsi. Sposób wyznaczenia przez LGD w LSR celów da tym podmiotom możliwość ubiegania się o środki na realizację projektów zaspokajających potrzeby kulturalne, społeczne dzieci, młodzieży wiejskiej i pozostałym mieszkańcom. Kultura to także bardzo ważny element promocyjny obszarów wiejskich.

Rozwój funkcji turystycznej uzależniony jest o stanu środowiska naturalnego będącego atutem obszaru LGD „Dziedzictwo i Rozwój”. Niezbędne jest więc zapewnienie ochrony dóbr przyrodniczych dla przyszłych pokoleń i prowadzenie skutecznej kampanii edukacyjnej uświadamiającej potrzeby ekologiczne mikroregionu. Stworzenie infrastruktury służącej nie tylko eksponowaniu i promocji walorów przyrodniczych, ale także ich ochronie. W to przedsięwzięcie zaangażowany jest zarówno samorząd gminny, organizacje pozarządowe działające na rzecz ochrony środowiska naturalnego jak i sama LGD.

Działania edukacyjne prowadzone zarówno na rzecz pobudzenia inicjatyw gospodarczych, aktywizacji kulturalno – społecznej, ochrony walorów środowiska naturalnego i zachowania oraz propagowania walorów historyczno – kulturalnych prowadzi do wzrostu kompetencji mieszkańców w zakresie rozwoju osobistego i zawodowego i będzie mieć wpływ na pozostałe cele. Wykształceni i świadomi

mieszkańcy to więcej większa dywersyfikacja działalności pozarolniczej na obszarach wiejskich, bardziej atrakcyjna oferta turystyczna i kulturalna, mniej zagrożeń dla środowiska naturalnego.

Osiągnięcie celów, jakie wyznaczyła LGD uzależnione jest od stopnia integracji wszystkich partnerów życia społecznego z obszarów wiejskich. Zadanie LGD sprowadza się do udzielania merytorycznego i technicznego wsparcia mieszkańcom, przedsiębiorcom, organizacjom społecznym, samorządowi i pozostałym podmiotom mogących korzystać ze środków Osi Leader mieszkańców, organizacji pozarządowych, przedsiębiorstw, instytucji samorządowych i innych w korzystaniu ze środków Osi 4 Leader.

VIII. Uzasadnienie podejścia innowacyjnego dla planowanych w ramach LSR przedsięwzięć.

Podejście innowacyjne w LSR LGD „Dziedzictwo i Rozwój” dotyczy tych działań w ramach poszczególnych przedsięwzięć, które stanowią nowość dla obszaru, na którym będzie wdrażana LSR.

Przykładami takiej innowacyjności są:

- poprzedzający przygotowanie LSR sposób przeprowadzenia konsultacji z mieszkańcami;
- szeroka aktywizacja w proces rozwoju obszaru LGD różnych środowisk (gminy, przedsiębiorcy, osoby prywatne, stowarzyszenia);
- rozwój nowych funkcji mikroregionu;
- inwestycje w rozwój kwalifikacji osobistych i zawodowych mieszkańców;
- podejście do kwestii ekologicznych.

Na zawartość merytoryczną LSR wpływ mają opinie uzyskane od mieszkańców wszystkich jedenastu gmin, które tworzą LGD „Dziedzictwo i Rozwój”. Na tym obszarze po raz pierwszy zastosowano na tak szeroką skalę bezpośrednią kampanię zorganizowaną przez Stowarzyszenie mającą na celu także zachęcenie nowych beneficjentów środków PROW do korzystania ze wsparcia na realizację autorskich projektów. Po raz pierwszy także to sami mieszkańcy, przedsiębiorcy, organizacje społeczne mogą w sposób aktywny przyczynić się do rozwoju potencjału społecznego, gospodarczego, kulturowego swoich gmin. W ramach nowego podejścia LEADER podmioty te będą posiadały tak szerokie kompetencje decyzyjne, co do wyboru operacji dofinansowanych ze środków przeznaczonych na rozwój obszarów wiejskich.

Walory kulturowe i przyrodnicze to elementy przemawiające za rozwojem funkcji turystycznej i agroturystycznej tego obszaru. Tym razem to sami rolnicy zainteresowani różnicowaniem prowadzonej przez siebie działalności i przedsiębiorcy świadczący usługi związane z turystyką, rekreacją, wypoczynkiem i sportem na terenach wiejskich mogą występować o środki na sfinansowanie własnych projektów. Przedsiębiorczość wiejska ma tym razem okazje do rozwoju w ramach różnorodnych działów gospodarczych, a zwłaszcza tych związanych z możliwością wykorzystania lokalnych produktów, rzemieślnictwa i rękodzielnictwa ludowego. W okresie realizacji LSR będzie okazja na rozwój potencjału gospodarczego tak całego regionu, jak i na pobudzenie inicjatyw gospodarczych samych mieszkańców.

Innowacyjne jest także podejście do kwestii rozwoju kapitału ludzkiego na obszarach wiejskich. Podniesienie poziomu kompetencji mieszkańców poprzez system tematycznych szkoleń, warsztatów, wizyt studyjnych będzie dotyczyć nie tylko rozwoju nowych funkcji terenu działania LGD tj. przedsiębiorczość, turystyka. Coraz większy nacisk kładziony jest na rozwój kwalifikacji osobistych. Stąd pomysł na szkolenia w zakresie doradztwa zawodowego, korzystania z nowoczesnych źródeł informatyzacji, ekologii oraz zdrowego stylu życia.

Równie innowacyjne jest podejście do kwestii ekologicznych przedstawione przez LGD w LSR. Podniesienie świadomości mieszkańców o konieczności prowadzenia działań na rzecz ochrony środowiska naturalnego powinno zacząć się od inicjatyw oddolnych – szkoleń skierowanych do osób fizycznych i przedsiębiorców przekonujących, iż jest to dobro wspólne i jego ochrona przysłuży się zarówno prowadzeniu zdrowego stylu życia, jak i rozwojowi funkcji

turystycznej obszarów wiejskich. Nowatorskie w skali regionu jest promowanie odnawialnych źródeł energii.

Zakładamy innowacyjną organizację i technologię realizacji Strategii, głównie poprzez wykorzystanie i rozwój technologii informacyjnych, sieci e – Sycyna, Internetu, potencjału informatycznego partnerów i członków LGD.

- IX. Określenie procedury oceny zgodności operacji z LSR, wyboru operacji przez LGD i odwołania od rozstrzygnięć organu decyzyjnego w sprawie wyboru operacji w ramach działania, o którym mowa w art. 5 ust. 1 pkt 21 ustawy, oraz kryteriów na podstawie, których jest oceniana zgodność operacji z LSR, oraz kryteriów wyboru operacji, a także procedury zmiany tych kryteriów.**

Procedura wyboru projektów przez LGD „Dziedzictwo i Rozwój” przebiega według określonych etapów:

- I. Ustalenie terminu naboru wniosków oraz ogłoszenie naboru**
- II. Przyjmowanie wniosków przez LGD**
- III. Ocena merytoryczna, która składa się z:**
 - a) oceny zgodności operacji z Lokalną Strategią Rozwoju,**
 - b) oceny zgodności operacji z lokalnymi kryteriami przyjętymi przez LGD.**
- IV. Informacja o wyborze operacji**

Szczegółowy opis procedury wyboru operacji wraz z procedurą odwoławczą od decyzji Rady Stowarzyszenia opisany została w załączniku do niniejszej Strategii. Z kolei kryteria, na podstawie, których będzie dokonywany wybór operacji określone zostały odpowiednio w załącznikach do Strategii.

X. Budżet LSR dla każdego roku jej realizacji.

Budżet przedstawia stronę finansową przyjętych celów ogólnych, celów szczegółowych oraz planowanych do realizacji przedsięwzięć. Zgodnie z rozporządzeniem Ministra Rolnictwa i Rozwoju Wsi z dnia 23 maja 2008 r. w sprawie szczegółowych kryteriów i sposobu wyboru lokalnej grupy działania do realizacji lokalnej strategii rozwoju w ramach Programu Rozwoju Obszarów Wiejskich na lata 2007 — 2013 (Dz.U. nr 103, poz. 659, par. 2, pkt. 5 a, 5b, 5c), całkowity budżet Lokalnej Grupy Działania „Dziedzictwo i Rozwój” w ramach Osi 4 LEADER wynosi: **14 087 380 zł.**

Środki te zostały podzielone na trzy komponenty, z których składa się OŚ 4 LEADER:

- Wdrażanie LSR

(kod 4.1.3 – „Różnicowanie w kierunku działalności nierolniczej” + „Tworzenie i rozwój mikroprzedsiębiorstw” + „Odnowa i rozwój wsi” + „Małe projekty”)

95 185 x 116 zł = 11 041 460 zł

- Wdrażanie projektów współpracy

(kod 4.2.1)

95 185 x 3 zł= 285 555 zł

- Funkcjonowanie LGD

(kod 4.3.1)

95 185 x 29 zł= 2 760 365 zł

Budżet LGD „Dziedzictwo i Rozwój” został przedstawiony w tabeli poniżej.

**Lokalna Strategia Rozwoju na lata 2009-2015 dla Lokalnej Grupy Działania
„Dziedzictwo i Rozwój”**

ROK	Kategoria kosztu	Działania osi 4 przeprowadzone przez LGD											
		Wdrażanie lokalnych strategii rozwoju					Wdrażanie projektów współpracy 4.2.1			Funkcjonowanie LGD, Nabywanie umiejętności i aktywizacja			Razem oś 4
		Różnicowanie w kierunku działalności nierolniczej	Tworzenie i rozwój mikroprzedsiębiorstw	Odnowa i rozwój wsi	Małe projekty	Razem 4.1.3	Przygotowanie projektu w współpracy	Realizacja projektu w współpracy	Razem 4.2.1	Funkcjonowanie LGD (koszty bieżące)	Nabywanie umiejętności i aktywizacja	Razem 4.3.1	
2009	Całkowite	0	0	0	0	0	0	0	0	100 000	150 000	250 000	
	Kwalifikowalne	0	0	0	0	0	0	0	0	100 000	150 000	250 000	5 336 000
	Do refundacji	0	0	0	0	0	0	0	0	100 000	150 000	250 000	3 950 160
2010	Całkowite	197 680	664 488	5 335 122	538 446	6 735 736	0	0	0	250 000	200 000	450 000	3 204 000
	Kwalifikowalne	197 680	652 488	5 122 455	535 426	6 508 049	0	0	0	250 000	200 000	450 000	3 192 700
	Do refundacji	98 840	326 244	3 833 298	374 798	4 633 180	0	0	0	250 000	200 000	450 000	2 277 050
2011	Całkowite	1 058 300	791 062	2 133 400	976 392	4 959 154	0	0	0	250 000	200 000	450 000	3 104 000
	Kwalifikowalne	1 058 300	778 712	2 089 814	973 374	4 900 200	0	0	0	250 000	200 000	450 000	3 088 600
	Do refundacji	529 150	389 356	1 671 851	681 362	3 271 719	0	0	0	250 000	200 000	450 000	2 225 000
2012	Całkowite	952 320	789 450	2 133 478	860 162	4 735 410	0	0	0	250 000	200 000	450 000	3 104 000
	Kwalifikowalne	952 320	777 100	2 089 814	857 142	4 676 376	0	0	0	250 000	200 000	450 000	3 088 000
	Do refundacji	476 160	388 550	1 671 851	600 000	3 136 561	0	0	0	250 000	200 000	450 000	2 225 000
2013	Całkowite	0	0	0	0	0	0	0	0	250 000	203 365	453 365	2 490 920
	Kwalifikowalne	0	0	0	0	0	0	0	0	250 000	203 365	453 365	2 481 920
	Do refundacji	0	0	0	0	0	0	0	0	250 000	203 365	453 365	1 743 920
2014	Całkowite	0	0	0	0	0	47 593	95 185	142 778	250 000	203 000	453 000	1 967 300
	Kwalifikowalne	0	0	0	0	0	47 593	95 185	142 778	250 000	203 000	453 000	1 963 500
	Do refundacji	0	0	0	0	0	47 593	95 185	142 778	250 000	203 000	453 000	1 412 250
2015	Całkowite	0	0	0	0	0	47 592	95 185	142 777	200 000	54 000	254 000	254 000
	Kwalifikowalne	0	0	0	0	0	47 592	95 185	142 777	200 000	54 000	254 000	254 000
	Do refundacji	0	0	0	0	0	47 592	95 185	142 777	200 000	54 000	254 000	254 000
2009-2015	Całkowite	2 208 300	2 245 000	9 602 000	2 375 000	16 430 300	95 185	190 370	285 555	1 550 000	1 210 365	2 760 365	19 476 220
	Kwalifikowalne	2 208 300	2 208 300	9 302 083	2 365 942	16 084 625	95 185	190 370	285 555	1 550 000	1 210 365	2 760 365	19 404 720
	Do refundacji	1 104 150	1 104 150	7 177 000	1 656 160	11 041 460	95 185	190 370	285 555	1 550 000	1 210 365	2 760 365	14 087 380

XI. Proces przygotowania LSR.

W pracy nad Strategią wykorzystano zbudowany potencjał Stowarzyszenia oraz rezultaty osiągnięte w I i II Schemacie Projektu Pilotażowego Leader +.

Lokalna Strategia Rozwoju LGD Stowarzyszenie „Dziedzictwo i Rozwój” jest dokumentem strategicznym. Zgodnie z założeniami podejścia LEADER w kilkumiesięcznych pracach nad dokumentem zastosowano zasadę partnerstwa gwarantującą wkład merytoryczny w treść strategii przedstawicieli różnych środowisk: organom samorządu terytorialnego gmin i powiatu oraz ich jednostkom pomocniczym, organizacjom pozarządowym, nieformalnym zrzeszeniom społecznym, Kościołowi i innym związkom wyznaniowym, przedsiębiorcom lokalnym, rolnikom oraz pozostałym instytucjom publicznym, w tym także samym mieszkańcom gmin. Zadaniem przedstawicieli LGD było koordynowanie procesu budowy strategii i zapewnienie udziału w nim jak najszerszego panelu „ekspertów” – mieszkańców wsi, którzy mieli stać się decydentami, co do ostatecznej treści dokumentu.

Biorąc pod uwagę rozmiar obszaru, na którym będzie wdrażana strategia, koniecznym stało się pozyskanie jak najszerszego materiału, który posłużył do opracowania w sposób kompleksowy celów i przedsięwzięć, jakie będą realizowane na całym obszarze LGD „Dziedzictwo i Rozwój”. W tym celu posłużono się najbardziej miarodajnymi narzędziami badawczymi.

Konsultacje miały charakter zarówno oficjalnych spotkań z udziałem partnerów społecznych, gospodarczych i publicznych, jak i przeprowadzenia wśród społeczności gminnych badań ankietowych. We wszystkich metodach prowadzących do uzyskania opinii jak najszerszego grona społeczeństwa zapewniono możliwość swobodnego wypowiedzenia się osób zainteresowanych inicjatywom LEADER. Uzyskane tą drogą wnioski zostały przeanalizowane przez panel ekspercki i uwzględnione w treści LSR.

Wnikliwa diagnoza aktualnej sytuacji społeczno – gospodarczej obszaru jest efektem analizy ankiet wypełnionych przez przedstawicieli wszystkich lokalnych środowisk wiejskich. Odbiór społeczny inicjatywy LEADER okazał się bardzo szeroki. Docenione zostało zaangażowanie LGD w pozyskanie indywidualnych opinii mieszkańców, i ich uwzględnienie przy opracowaniu celów LGD, które mają zostać osiągnięte dzięki zaangażowaniu reprezentantów wszystkich sektorów. Wyniki ankiet uzupełniają przygotowane analizy statystyczne i strategiczne.

Przy zdiagnozowaniu mikroregionu LGD niezbędnym stało się przeprowadzenie analizy SWOT tego obszaru. Umożliwia ona określenie tych elementów endogenicznych i egzogenicznych, które będą wpływać na przyszły rozwój. Wykazano, jakimi mocnymi stronami i jakie szanse rozwojowe ma do wykorzystania ten obszar, ale także, jakie są słabe strony i z jakimi zagrożeniami musi się liczyć LGD „Dziedzictwo i Rozwój”. Także na tym etapie zaangażowano szerokie grono społeczne.

Praca nad specyficznym dokumentem strategicznym, jakim jest LSR wymaga zaangażowania i poznania opinii jak największej części społeczności wiejskiej ze wszystkich środowisk lokalnych. W tym celu zorganizowano konsultacje społeczne, w których poza ekspertami w dziedzinie Osi 4 LEADER, członkami Stowarzyszenia „Dziedzictwo i Rozwój” uczestnikami kluczowymi byli przedstawiciele wszystkich trzech sektorów – publicznego, społecznego i biznesowego. Quasi wykłady połączone z prezentacjami multimedialnymi poprzedzały publiczną dyskusję nad zawartością merytoryczną przygotowywanego dokumentu.

Harmonogram konsultacji społecznych przeprowadzonych na obszarze działania LGD stowarzyszenia „Dziedzictwo i Rozwój”:

- Oficjalne spotkanie konsultacyjne przedstawicieli władz samorządowych jedenastu gmin tworzących LGD „Dziedzictwo i Rozwój”:
 - **Zwoleń 18.10.2008r.**
 - **Zwoleń 05.11.2008r.**
- Konsultacje społeczne z mieszkańcami jedenastu gmin:

Gózd	13.10.2008r.
Kazanów	20.10.2008r.
Jastrzębia	20.10.2008r.
Zwoleń	21.10.2008r.
Pionki	21.10.2008r.
Jedlnia - Letnisko	21.10.2008r.
Iłża	23.10.2008r.
Policzna	24.10.2008r.
Przyłęk	27.10.2008r.
Tczów	27.10.2008r.
Zwoleń	28.10.2008r.
Ciepielów	29.10.2008r.

Konsultacje z mieszkańcami i partnerami Stowarzyszenia, organizacjami i instytucjami przeprowadził także Zarząd Stowarzyszenia i eksperci.

Dnia **7 stycznia 2009r.** odbyło się Walne Zebranie Członków Stowarzyszenia „Dziedzictwo i Rozwój”, na którym przedstawiono projekt Lokalnej Strategii Rozwoju wraz z załącznikami. Po dyskusji przyjęto ostateczny kształt dokumentu.

XII. Proces wdrażania i aktualizacji LSR.

Podmiotem odpowiedzialnym za wdrażanie LSR, koordynowanie wszystkich działań zmierzających do osiągnięcia celów wyznaczonych w niniejszym dokumencie oraz za jego aktualizację jest Lokalna Grupa Działania „Dziedzictwo i Rozwój”. Skutecznej realizacji postawionych przed nią zadań będzie służyć organizacja długofalowej kompanii informacyjno – promocyjnej skierowanej do wszystkich mieszkańców obszaru. W ramach działań informacyjno – promocyjnych LGD odpowiada za:

przygotowanie pakietu informacyjnego dla mieszkańców i przyszłych beneficjentów,
przeprowadzenie szkoleń dla beneficjentów,
aktualizowanie informacji nt. LGD, dostępnych środkach pomocowych.

Tak szeroki udział społeczny w każdym etapie realizacji Strategii wynika ze zintegrowanego charakteru planowanych do realizacji przedsięwzięć. Przekazane zostaną opinii publicznej informacje o:

funkcji, jaką ma spełnić LGD i LSR w rozwoju obszarów wiejskich mikroregionu,
działaniach bieżących LGD,
możliwości uczestniczenia w działaniach prowadzonych przez LGD na zasadzie partnerstwa,
stopniu realizacji przedsięwzięć określonych w strategii,
funduszach strukturalnych w ramach, których można finansować rozwój lokalny i sposobach ubiegania się o środki pomocowe,
wskazanie korzyści płynących z możliwości, jakie daje inicjatywa LEADER mieszkańcom obszarów wiejskich.

W procesie wdrażania i aktualizacji LSR będą uczestniczyć następujące podmioty:

- Zarząd Stowarzyszenia
- Rada Stowarzyszenia
- Walne Zgromadzenie Członków Stowarzyszenia
- Komisja Rewizyjna Stowarzyszenia
- Biuro LGD
- inne podmioty m.in. osoby fizyczne, przedstawiciele organizacji społecznych, przedsiębiorcy, instytucje kultury, Kościoły i związki wyznaniowe, instytucje publiczne, pozostali mieszkańcy obszaru działania LGD – z głosem doradczym.

Z pośród podmiotów w/w główne obowiązki w zakresie wdrażania LSR spoczną na Zarządzie Stowarzyszenia i Biurze LGD pełniącego w tym obszarze funkcję organu pomocniczego. Zarząd Stowarzyszenia ma obowiązek monitorowania stopnia realizacji operacji podjętych w ramach poszczególnych przedsięwzięć. Podmiot ten wraz z pozostałymi organami należącymi do struktury organizacyjnej LGD będą odpowiadać za:

- określenie kryteriów realizacji LSR,
- organizację procesu aplikacji w ramach poszczególnych działań,
- gromadzenie danych statystycznych i finansowych na temat postępów wdrażania i realizacji projektów w ramach LSR,
- monitoring realizacji poszczególnych operacji,
- zapewnienie zgodności LSR z dokumentami wyższego szczebla.

Komisja monitorująca składająca się z reprezentantów (po 1 osobie) Zarządu Stowarzyszenia, Rady Stowarzyszenia, Walnego Zgromadzenia Członków Stowarzyszenia, Biura LGD, będzie raz na 2 lata oceniać stan wdrożenia LSR poprzez analizę stopnia realizacji planowanych przedsięwzięć oraz sformułują

wnioski dotyczące ewentualnej aktualizacji strategii. W procesie tym zostaną uwzględnione wszelki inne wnioski napływające od mieszkańców z sugestiami, co do sposobu realizacji poszczególnych przedsięwzięć lub konieczności ustosunkowania się do nowego zagadnienia lub pojawiającego się problemu natury społecznej, gospodarczej lub kulturalnej. Kontakt pomiędzy strukturą LGD a mieszkańcami zapewnić mają pracownicy Biura LGD oraz forum na stronie internetowej Stowarzyszenia.

Wprowadzenie zmian do strategii wymaga ich przyjęcia przez Zarząd.

XIII. Zasady i sposób dokonywania oceny (ewaluacji) własnej.

Ewaluacja to jakościowa ocena efektów realizowanych przedsięwzięć. Główny cel, dla którego przygotowywana będzie ewaluacja LSR, to obniżenie ryzyka popełnienia omyłki w realizacji celów wyznaczonych w LSR. Ocena stanu realizacji poszczególnych przedsięwzięć i operacji będzie dokonywana w oparciu o wskaźniki celów określonych zgodnie z metodologią stosowaną w przypadku funduszy strukturalnych – wskaźniki oddziaływania, rezultatu i produktu. Wskaźniki oceny tworzą skuteczny mechanizm monitoringu sposobu funkcjonowania LGD i realizacji LSR.

Ocena funkcjonowania Lokalnej Grupy Działania:

- Ocena *ex ante*
- Ocena *ex post*

Przy ocenie *ex ante* przygotowana zostanie analiza każdego planowanego przedsięwzięcia, która uwzględniła będzie opis spodziewanych efektów oraz ocenę jego wpływu na osiągnięcie celów zawartych w LSR.

Przy ocenie *ex post* ocenie będą podlegały te przedsięwzięcia, które zostały już zrealizowane.

Za prowadzenie oceny wdrażania LSR i funkcjonowania LGD odpowiada Zarząd Stowarzyszenia LGD „Dziedzictwo i Rozwój”. Do zadań Zarządu w tym obszarze należeć będzie:

- pozyskiwanie i gromadzenie danych z systemu monitoringu,
- opracowanie planu oceny każdej z faz wdrażania LSR,
- zapewnienie przeprowadzenia ewaluacji *ex-ante* – przed rozpoczęciem realizacji LSR,
- zapewnienie przeprowadzenia ewaluacji okresowej, jeśli wymagać będzie tego sytuacja, powstanie zagrożenie, co do możliwości osiągnięcia rezultatów zakładanych w przypadku konkretnego projektu i przedsięwzięcia,
- przekazanie wyników ewaluacji związanych z monitorowaniem wdrażania LSR Walnemu Zgromadzeniu LGD,
- upowszechnienie wyników przeprowadzonej ewaluacji,
- zapewnienie przeprowadzenia do dnia 30 czerwca 2013 roku ewaluacji stopnia realizacji LSR w odniesieniu do celów ogólnych, której wyniki posłużą przygotowania planu działań na następny okres programowania.

W tym celu raz w roku Zarząd LGD będzie przedkładał Walnemu Zgromadzeniu raport ewaluacyjny, który będzie zawierał:

- wykaz zrealizowanych przedsięwzięć
- opis efektów osiągniętych w przypadku każdego z przedsięwzięć wraz z ich porównaniem do założeń przyjętych w LSR,
- analiza wpływu realizowanego przedsięwzięcia na osiągnięcie celów określonych w LSR,
- ewentualne wnioski, co do zmiany sposobu funkcjonowania LGD i jej komórek organizacyjnych zapewniające sprawne realizowanie celów LSR.

Wnioski wynikające z raportu będą miały na celu wprowadzenie takiego rodzaju zmian, które w efekcie doprowadza do usprawnienia działania LGD oraz procesu aktualizacji LSR.

XIV. Powiązania LSR z innymi dokumentami planistycznymi związanymi z obszarem objętym LSR.

Lokalna Strategia Rozwoju opracowana przez Lokalną Grupę Działania „Dziedzictwo i Rozwój” nie jest jedynym strategicznym dokumentem wdrażanych na tym obszarze. Dlatego też musi ona pozostać komplementarna z dokumentami planistycznymi poziomu lokalnego, regionalnego i krajowego.

Przedsięwzięcia w ramach LSR są komplementarne do dokumentów przygotowanych przez:

- a) gminy wchodzące w skład obszaru – np. strategie rozwoju, plany zagospodarowania przestrzennego, plany rozwoju lokalnego, wieloletnie plany inwestycyjne, strategie rozwiązywania problemów społecznych, plany gospodarki odpadami, programy ochrony środowiska
- b) samorządy powiatowe – np. strategii rozwoju, strategii zrównoważonego rozwoju
- c) samorząd województwa – strategie rozwoju regionu, regionalne strategie tematyczne dotyczące rozwoju wybranych branż (np. turystyki, infrastruktury, edukacji);
- d) powiatowe urzędy pracy – np. program promocji zatrudnienia i aktywizacji rynku pracy.

Zapoznanie się z tak szerokim zakresem materiału dało możliwość opracowania w ten sposób celów i przedsięwzięć zawartych w LSR by stanowiły one kontynuację działań już podjętych przez władze samorządowe. Co więcej dokumenty szczebla lokalnego pozwoliły określić obszary problemowe wymagające wsparcia i podjęcia konkretnych działań także przez LGD realizująca na tym obszarze LSR.

Wszystkie dokumenty wyżej wymienione muszą z kolei pozostać zgodne z dokumentami wyższego szczebla – przyjęte na szczeblu województwa i realizowane na obszarze całego kraju. Należą do nich:

- a) „Samorządowy Program Rozwoju Mazowsza”
- b) „Strategia Rozwoju Województwa Mazowieckiego do roku 2020”
- c) „Plan Zagospodarowania Przestrzennego Województwa Mazowieckiego”
- d) Program Operacyjny Kapitał Ludzki
- e) Program Operacyjny Infrastruktura i Środowisko
- f) Program Operacyjny Innowacyjna Gospodarka

**Lokalna Strategia Rozwoju na lata 2009-2015 dla Lokalnej Grupy Działania
„Dziedzictwo i Rozwój”**

Tabela 9. Odniesienie celów i przedsięwzięć zawartych w Lokalnej Strategii Rozwoju do dokumentów strategicznych i planistycznych szczebla lokalnego (gmin i powiatów)

CEL OGÓLNY 1. Poprawa jakości życia poprzez aktywizację zawodową i społeczną mieszkańców obszaru LGD „Dziedzictwo i Rozwój” CELE SZCZEGÓŁOWE:		
1. Wspieranie rozwoju przedsiębiorczości wiejskiej; 2. Rozwój kulturalny mieszkańców; 3. Działania edukacyjne, szkoleniowe i informacyjne LGD na rzecz mieszkańców.		
Budowa otoczenia i narzędzi wspierających rozwój przedsiębiorczości wiejskiej	Uatrakcyjnienie sposobów spędzania wolnego czasu przez mieszkańców	Spółeczność wiejska – społecznością wykształconą i świadomą
Strategia rozwoju gminy Gózd: I Cel strategiczny wysoki poziom życia mieszkańców gminy	Strategia Rozwoju Gospodarczego Gminy Pionki na lata 2007 – 2020 Nadrzędny cel strategiczny: POPRAWA ŻYCIA MIESZKAŃCÓW I ZRÓWNOWAŻONY ROZWÓJ GMINY CELE STRATEGICZNE II CEL - Doskonalenie infrastruktury społecznej	Strategia Rozwiązywania Problemów Społecznych Gminy Jastrzębia Cel strategiczny: Wiedza, świadomość i aktywność budują kapitał ludzki, mobilizują i integrują społeczność zapobiegając zagrożeniom. Cel główny dla obszaru – Edukacja publiczna: Kapitał ludzki oparty na wiedzy, budujący świadome i aktywne społeczeństwo.
Strategia Rozwoju Gminy i Miasta Iłża na lata 2002 – 2017 I Cel Strategiczny: Dobre warunki życia mieszkańców IV Cel Strategiczny: Wspieramy lokalną przedsiębiorczość, zachęcamy inwestorów	Lokalny Plan Rozwoju Gminy Pionki na lata 2007 – 2013 Programy i zadania z obszaru infrastruktury drogowej i cele realizacji programu: Poprawa warunków życia mieszkańców, Rozwój przedsiębiorczości Zwiększenie atrakcyjności gospodarczej i inwestycyjnej Poprawa estetyki wsi Przeciwdziałanie marginalizacji społecznej i ekonomicznej gminy	Strategia Rozwoju Gospodarczego Gminy Pionki na lata 2007 – 2020 Nadrzędny cel strategiczny: POPRAWA ŻYCIA MIESZKAŃCÓW I ZRÓWNOWAŻONY ROZWÓJ GMINY CELE STRATEGICZNE II CEL - Doskonalenie infrastruktury społecznej
Strategia Rozwoju Gospodarczego Gminy Pionki na lata 2007 – 2020 Nadrzędny cel strategiczny: POPRAWA ŻYCIA MIESZKAŃCÓW I ZRÓWNOWAŻONY ROZWÓJ GMINY CELE STRATEGICZNE:	Strategia Rozwoju Gminy Przyłęk na lata 2007 – 2015 Cel strategiczny I: Wysoki standard rozwoju infrastruktury społecznej gwarancją poprawy jakości życia mieszkańców	Strategia Rozwoju Gminy Zwoleń Na Lata 2002-2017 CEL STRATEGICZNY 2. Rozwój przedsiębiorczości CEL STRATEGICZNY 5. Doskonalenie infrastruktury społecznej

**Lokalna Strategia Rozwoju na lata 2009-2015 dla Lokalnej Grupy Działania
„Dziedzictwo i Rozwój”**

VI CEL - Kreowanie odpowiedniego klimatu do inwestowania na terenie gminy oraz rozwój przedsiębiorczości		
Lokalny Plan Rozwoju Gminy Pionki na lata 2007 – 2013 Programy z zakresu infrastruktury technicznej i cele realizacji programu: Poprawa warunków życia mieszkańców Stworzenie lepszych warunków do rozwoju przedsiębiorczości	Strategia Rozwoju Powiatu Zwoleńskiego Na Lata 2007-2015 SFERA SPOŁECZNA CEL STRATEGICZNY 1. Poprawa dostępności i jakości infrastruktury o charakterze społecznym	Plan Gospodarki Odpadami Dla Gminy Jedlnia - Letnisko Na Lata 2007 – 2014 Planowane działania pozainwestycyjne zmierzające do poprawy sytuacji w zakresie gospodarowania odpadami komunalnymi na terenie gminy Jedlnia – Letnisko: edukacji ekologicznej mieszkańców gminy w zakresie wprowadzanego systemu gospodarki odpadami i prawidłowych sposobów postępowania z odpadami oraz ich obowiązków wynikających z obowiązujących uregulowań prawnych.
Strategia Rozwoju Gminy Przyłęk na lata 2007 – 2015 Cel strategiczny VI: Sukcesywny rozwój sektora przedsiębiorczości	Strategia rozwoju gminy Policzna Cel strategiczny 1. Program poprawy jakości usług publicznych świadczonych przez gminę	Strategia Zrównoważonego Rozwoju Powiatu Radomskiego Do 2020 Roku <i>Cel strategiczny:</i> Wzrost konkurencyjności gospodarki, zatrudnienia i przedsiębiorczości mieszkańców <i>Cele operacyjne:</i> 1.3. Rozwój aktywnych form przeciwdziałania bezrobociu
Strategia rozwoju gminy Policzna Cel strategiczny 1. Program poprawy jakości usług publicznych świadczonych przez gminę Cel strategiczny 4. Program wsparcia rozwoju wybranych funkcji gospodarczych		
Strategia Rozwoju Gminy Tczów na lata 2007-2015 CEL STRATEGICZNY I: Gwarancja wysokiego poziomu życia mieszkańców gminy CEL STRATEGICZNY VI: ROZWÓJ PRZEDSIĘBIORCZOŚCI I SEKTORA USŁUG		
Strategia Rozwoju Gminy Zwoleń Na Lata 2002-2017		

**Lokalna Strategia Rozwoju na lata 2009-2015 dla Lokalnej Grupy Działania
„Dziedzictwo i Rozwój”**

CEL STRATEGICZNY 2. Rozwój przedsiębiorczości		
Strategia Rozwoju Powiatu Zwoleńskiego Na Lata 2007-2015 SFERA GOSPODARCZA CEL STRATEGICZNY 3. Tworzenie klimatu i warunków do inwestowania, promocji i rozwoju przedsiębiorczości		
Strategia Zrównoważonego Rozwoju Powiatu Radomskiego Do 2020 Roku <i>Cel strategiczny:</i> Wzrost konkurencyjności gospodarki, zatrudnienia i przedsiębiorczości mieszkańców <i>Cele operacyjne:</i> 1.3. Rozwój aktywnych form przeciwdziałania bezrobociu		
Strategia Rozwoju Powiatu Lipskiego Na Lata 2008-2020 SFERA SPOŁECZNA CEL STRATEGICZNY II. Usprawnienie infrastruktury społecznej gwarantującej wysoki standard życia mieszkańców SFERA GOSPODARCZA CEL STRATEGICZNY VI. Wsparcie procesów rozwoju terenów wiejskich oraz modernizacja rolnictwa CEL STRATEGICZNY VII. Wspiera nie działań służących rozwojowi małych i średnich firm poprzez aktywizację lokalnych przedsiębiorców oraz przyciąga nie nowych inwestorów		
<p align="center">CEL OGÓLNY 2. Podniesienie atrakcyjności turystycznej i wypoczynkowej obszaru LGD</p> <p>CELE SZCZEGÓŁOWE:</p> <ol style="list-style-type: none"> 1. Ochrona zasobów przyrody ze szczególnym uwzględnieniem sieci Natura 2000 i walorów kulturowych obszaru; 2. Rozwój małej infrastruktury turystycznej; 3. Rozwój agroturystyki. 		

**Lokalna Strategia Rozwoju na lata 2009-2015 dla Lokalnej Grupy Działania
„Dziedzictwo i Rozwój”**

Walory przyrodnicze i dziedzictwo kulturowe cennymi atutami obszaru LGD „Dziedzictwo i Rozwój”	Utworzenie konkurencyjnej oferty turystycznej dla mikroregionu LGD „Dziedzictwo i Rozwój”	Turystyka jako alternatywa dla rozwoju gospodarczego obszaru
Strategia rozwoju gminy Gózd: IV Cel strategiczny: Utrzymanie dobrego stanu środowiska naturalnego	Strategia Rozwoju Gminy i Miasta Iłża na lata 2002 – 2017 II Cel Strategiczny: „Gminną turystykę budujemy na ruinach”	Strategia rozwoju gminy Gózd: II Cel Strategiczny Rozwój gospodarczy przyjazny środowisku,
Program Ochrony Środowiska Dla Gminy Jedlnia – Letnisko Cel główny – Określenie polityki ekologicznej gminy Jedlnia-Letnisko cele szczegółowe: - stałe graniczenie emisji substancji i energii, - bierna i czynna ochrona zasobów środowiska przyrodniczego i krajobrazu, - racjonalne gospodarowanie środowiskiem, - zwiększenie aktywności obywatelskiej i podnoszenie stanu świadomości ekologicznej społeczeństwa.	Strategia Rozwoju Gospodarczego Gminy Pionki na lata 2007 – 2020 Nadrzędny cel strategiczny: POPRAWA ŻYCIA MIESZKAŃCÓW I ZRÓWNOWAŻONY ROZWÓJ GMINY CELE STRATEGICZNE IV CEL - Podniesienie atrakcyjności turystycznej i rekreacyjnej	Lokalny Plan Rozwoju Gminy Pionki na lata 2007 – 2013 Lokalny Plan Rozwoju Gminy Pionki na lata 2007 – 2013 Programy z zakresu infrastruktury technicznej i cele realizacji programu: Poprawa warunków dla rozwoju rolnictwa, turystyki, agroturystyki
Strategia Rozwoju Gospodarczego Gminy Pionki na lata 2007 – 2020 Nadrzędny cel strategiczny: POPRAWA ŻYCIA MIESZKAŃCÓW I ZRÓWNOWAŻONY ROZWÓJ GMINY CELE STRATEGICZNE III CEL - Gmina przyjazna dla środowiska	Lokalny Plan Rozwoju Gminy Pionki na lata 2007 – 2013 Programy i zadania z obszaru infrastruktury drogowej i cele realizacji programu: Ochrona środowiska naturalnego Programy z zakresu infrastruktury technicznej i cele realizacji programu: Ochrona środowiska naturalnego Poprawa warunków dla rozwoju rolnictwa, turystyki, agroturystyki	Strategia Rozwoju Gminy Tczów na lata 2007-2015 CEL STRATEGICZNY V: Rozwój turystyki i rekreacji
Strategia Rozwoju Gminy Przyłęk na lata 2007 – 2015 Cel strategiczny IV: Ochrona walorów przyrodniczych i dziedzictwa kulturowa – przyrodniczego gminy	Strategia Rozwoju Gminy Przyłęk na lata 2007 – 2015 Cel strategiczny III: Atrakcyjność turystyczna, sportowa i rekreacyjna gminy;	Strategia Rozwoju Powiatu Zwoleńskiego Na Lata 2007-2015 ŚRODOWISKO PRZYRODNICZE I KULTUROWE CEL STRATEGICZNY 5. Bogactwo środowiska przyrodniczego i kulturowego wizytówką regionu zwoleńskiego

**Lokalna Strategia Rozwoju na lata 2009-2015 dla Lokalnej Grupy Działania
„Dziedzictwo i Rozwój”**

		CEL STRATEGICZNY 6. Wspomaganie rozwoju funkcji rekreacji i wypoczynku
Program Ochrony Środowiska Gminy Policzna 3.1.Ochrona powietrza atmosferycznego 3.2.Ochrona gleb 3.4.Ochrona wód 3.6.Ochrona lasów 3.7.Ochrona przyrody, zwierząt, roślin i krajobrazu	Strategia Rozwoju Gminy Przyłęk na lata 2007 – 2015 Cel strategiczny III: Atrakcyjność turystyczna, sportowa i rekreacyjna gminy;	Program Ochrony Środowiska Gminy Policzna 3.11. Rozwój agroturystyki 3.12. Edukacja ekologiczna
Strategia Rozwoju Gminy Tczów na lata 2007-2015 CEL STRATEGICZNY III: Ochrona i utrzymanie dobrego stanu środowiska przyrodniczego	Strategia Rozwoju Gminy Zwoleń Na Lata 2002-2017 CEL STRATEGICZNY 7. Rozwój turystyki, sportu i rekreacji	
Strategia Rozwoju Gminy Zwoleń Na Lata 2002-2017 CEL STRATEGICZNY 6.Ochrona środowiska naturalnego	Strategia Rozwoju Powiatu Zwoleńskiego Na Lata 2007-2015 ŚRODOWISKO PRZYRODNICZE I KULTUROWE CEL STRATEGICZNY 5. Bogactwo środowiska przyrodniczego i kulturowego wizytówką regionu zwoleńskiego CEL STRATEGICZNY 6. Wspomaganie rozwoju funkcji rekreacji i wypoczynku	
Strategia Rozwoju Powiatu Zwoleńskiego Na Lata 2007-2015 ŚRODOWISKO PRZYRODNICZE I KULTUROWE CEL STRATEGICZNY 5. Bogactwo środowiska przyrodniczego i kulturowego wizytówką regionu zwoleńskiego	Strategia Zrównoważonego Rozwoju Powiatu Radomskiego Do 2020 Roku <i>Cel strategiczny:</i> Wzrost konkurencyjności gospodarki, zatrudnienia i przedsiębiorczości mieszkańców <i>Cele operacyjne:</i> 1.1. Likwidacja niedoborów w sferze infrastruktury technicznej oraz ochrona środowiska przyrodniczego	
Strategia Zrównoważonego Rozwoju Powiatu Radomskiego Do 2020 Roku <i>Cel strategiczny:</i> Wzrost konkurencyjności gospodarki, zatrudnienia i przedsiębiorczości mieszkańców <i>Cele operacyjne:</i> 1.1. Likwidacja niedoborów w sferze infrastruktury	Strategia Zrównoważonego Rozwoju Powiatu Radomskiego Do 2020 Roku <i>Cel strategiczny:</i> Wzrost konkurencyjności gospodarki, zatrudnienia i przedsiębiorczości mieszkańców <i>Cele operacyjne:</i> 1.4. Rozwój infrastruktury turystycznej	

**Lokalna Strategia Rozwoju na lata 2009-2015 dla Lokalnej Grupy Działania
„Dziedzictwo i Rozwój”**

technicznej oraz ochrona środowiska przyrodniczego		
Strategia Rozwoju Powiatu Lipskiego Na Lata 2008-2020 ŚRODOWISKO PRZYRODNICZE I KULTUROWE CEL STRATEGICZNY IV. Powiat lipski przyjazny środowisku	Strategia Rozwoju Powiatu Lipskiego Na Lata 2008-2020 ŚRODOWISKO PRZYRODNICZE I KULTUROWE CEL STRATEGICZNY V. Ochrona dziedzictwa kulturowego oraz wspomaganie rozwoju kultury, sportu, turystyki i rekreacji	

Powiązanie LSR z dokumentami szczebla wojewódzkiego:

- „Samorządowy Program Rozwoju Mazowsza”
KOMPONENT C Mazowiecki Program Wyrównywania Rozwoju Obszarów Wiejskich;
- „Strategia Rozwoju Województwa Mazowieckiego do roku 2020”

Cel nadrzędny: wzrost konkurencyjności gospodarki i równoważenie rozwoju społeczno-gospodarczego w regionie jako podstawę poprawy jakości życia mieszkańców.

Cel strategiczny – Poprawa spójności społecznej, gospodarczej i przestrzennej regionu w warunkach zrównoważonego rozwoju.

Cel pośredni 1 - Rozwój kapitału społecznego 1.3. Wzrost zatrudnienia w regionie i przeciwdziałanie bezrobociu.

Cel pośredni 2 - Wzrost innowacyjności i konkurencyjności gospodarki regionu.

Cele pośredni 4 - Aktywizacja i modernizacja obszarów pozametropolitalnych.

4.3. Wielofunkcyjny rozwój obszarów wiejskich

4.4. Budowa i rozwój infrastruktury społecznej;

4.5 Ochrona i rewaloryzacja środowiska przyrodniczego dla zapewnienia trwałego i zrównoważonego rozwoju

5. Cel pośredni – Rozwój społeczeństwa obywatelskiego oraz kształtowanie wizerunku regionu

5.1. Rozwój społeczeństwa obywatelskiego i integracji regionalnej;

5.2. Poprawa i promocja atrakcyjności inwestycyjnej w regionie;

5.3. Promocja i zwiększanie atrakcyjności turystycznej i rekreacyjnej regionu w oparciu o walory środowiska przyrodniczego i dziedzictwa kulturowego;

5.5. Współpraca międzyregionalna i międzynarodowa;

- „Plan Zagospodarowania Przestrzennego Województwa Mazowieckiego”

2.3 Poprawa warunków funkcjonowania środowiska przyrodniczego

2.4 Ochrona i wykorzystanie wartości kulturalnych

- Strategia Rozwoju Turystyki Dla Województwa Mazowieckiego na lata 2007-2013

CEL NADRZĘDNY STRATEGII - ZWIĘKSZENIE ZNACZENIA GOSPODARCZEGO TURYSTYKI W WOJEWÓDZTWIE MAZOWIECKIM

OBSZAR PRIORYTETOWY 1.: PRODUKT TURYSTYCZNY

CEL STRATEGICZNY 1: Rozwój oferty produktowej integrującej walory turystyczne regionu mazowieckiego dostosowanej do potrzeb odbiorców

OBSZAR PRIORYTETOWY 2.: ZASOBY LUDZKIE

CEL STRATEGICZNY 2: Wzmocnienie potencjału ludzkiego Regionu oraz przygotowanie kadr do recepcji ruchu turystycznego

Cel operacyjny 2.1:

Rozwój wysokowykwalifikowanych kadr gospodarki turystycznej

Cel operacyjny 2.2:

Przygotowanie służb publicznych oraz pracowników sektora usług okołoturystycznych do obsługi ruchu turystycznego

Cel operacyjny 2.3:

Przygotowanie mieszkańców województwa do recepcji turystów

OBSZAR PRIORYTETOWY 3.: WSPARCIE MARKETINGOWE

CEL STRATEGICZNY 3: Osiągnięcie spójności działań marketingowych

Cel operacyjny 3.1:

Wykreowanie marki województwa mazowieckiego

Cel operacyjny 3.2:

Wdrożenie zintegrowanego regionalnego systemu informacji turystycznej

OBSZAR PRIORYTETOWY 4.: PRZESTRZEŃ TURYSTYCZNA

CEL STRATEGICZNY 4: Zrównoważony rozwój przestrzeni turystycznej na terenie całego województwa mazowieckiego

Cel operacyjny 4.1:

Zwiększenie dostępności turystycznej województwa

Cel operacyjny 4.2

Zagospodarowanie przestrzeni turystycznej województwa zgodnie z potrzebami turystów

Cel operacyjny 4.3:

Rozwój infrastruktury turystycznej, paraturystycznej i okołoturystycznej na terenie województwa mazowieckiego

OBSZAR PRIORYTETOWY 5.: WSPARCIE INSTYTUCJONALNE

CEL STRATEGICZNY 5: Zbudowanie efektywnego systemu instytucjonalnego działającego na rzecz rozwoju turystyki w województwie

Cel operacyjny 5.1:

Wzmocnienie instytucji, organizacji i podmiotów funkcjonujących na rynku turystycznym

Cel operacyjny 5.2:

Stworzenie platformy wielopłaszczyznowej trójsektorowej współpracy

Cel operacyjny 5.3:

Podniesienie znaczenia turystyki jako dochodowej gałęzi gospodarki Regionu

a także Programami Operacyjnymi realizowanymi na obszarze województwa mazowieckiego:

- Regionalny Program Operacyjny Województwa Mazowieckiego
- Priorytet I. Tworzenie warunków dla rozwoju potencjału innowacyjnego i przedsiębiorczości na Mazowszu
- Priorytet IV. Środowisko, zapobieganie zagrożeniom i energetyka
- Priorytet VI. Wykorzystanie walorów naturalnych i kulturowych dla rozwoju turystyki i rekreacji
- Priorytet VII. Tworzenie i poprawa warunków dla rozwoju kapitału ludzkiego
- Program Operacyjny Kapitał Ludzki
- Priorytet VII: Promocja integracji społecznej w zakresie rozwoju inicjatyw na rzecz aktywizacji i integracji społeczności lokalnych.
- Priorytet VIII: Regionalne kadry gospodarki w zakresie wsparcia zatrudnienia, kadr dla gospodarki, przedsiębiorczości, integracji społecznej
- Priorytet IX Rozwój wykształcenia i kompetencji w regionach w zakresie następujących obszarów: rozwoju systemów kształcenia przez całe życie, rozwoju wykształcenia i kompetencji, rozwoju potencjału adaptacyjnego
- Program Operacyjny Infrastruktura i Środowisko
- Priorytet IV: Przedsięwzięcia dostosowujące przedsiębiorstwa do wymogów ochrony środowiska
- Priorytet V: Ochrona przyrody i kształtowanie postaw ekologicznych
- Priorytet IX: Infrastruktura energetyczna przyjazna środowisku i efektywność energetyczna
- Priorytet X: Bezpieczeństwo energetyczne, w tym dywersyfikacja źródeł energii

Priorytet XI: Kultura i dziedzictwo kulturowe

- PO Innowacyjna Gospodarka:

Priorytet 4. Inwestycje w innowacyjne przedsięwzięcia Działanie 4.4 Nowe inwestycje o wysokim potencjale innowacyjnym w zakresie zastosowania nowych rozwiązań technologicznych lub organizacyjnych w produkcji i usługach ograniczających szkodliwe oddziaływanie na środowisko; Działanie 4.5 Wsparcie inwestycji o dużym znaczeniu dla gospodarki – wsparcie przeznaczone jest dla przedsiębiorców na nowe inwestycje w sektorze produkcyjnym i usługowym o charakterze innowacyjnym

Priorytet 6. Polska gospodarka na rynku międzynarodowym – działanie 6.4. Inwestycje w produkty turystyczne o znaczeniu ponadregionalnym

Priorytet 7. Budowa i rozwój społeczeństwa informacyjnego w zakresie następujących obszarów: budowa platform e-usług dla obywatela

XV. Planowane działania, przedsięwzięcia lub operacje realizowane przez LGD w ramach innych programów wdrażanych na obszarze objętym LSR.

W chwili obecnej LGD nie planuje żadnych działań/przedsięwzięć/operacji w ramach innych programów wdrażanych na obszarze objętym LSR.

Niemniej jednak LGD w celu uniknięcia ewentualnego nakładania się interwencji poszczególnych Programów Operacyjnych będzie stosować się do zapisów „Linii demarkacyjnej pomiędzy Programami Operacyjnymi Polityki Spójności, Wspólnej Polityki Rolnej i Wspólnej Polityki Rybackiej” zaakceptowanymi przez Komitet Koordynacyjny NSRO. Dokument ten szczegółowo określa kryteria rozgraniczające, które opierają się głównie na: zasięgu terytorialnym działań, wartości projektów, rodzaju beneficjenta itd. i jest efektem uzgodnień wszystkich instytucji zaangażowanych w programowanie rozwoju na lata 2007-2013.

XVI. Wpływ realizacji LSR na rozwój regionu i obszarów wiejskich.

Lokalna Strategia Rozwoju LGD „Dziedzictwo i Rozwój” będzie realizowana poprzez zawarte w niej trzy cele ogólne:

1. Podniesienie atrakcyjności turystycznej i wypoczynkowej obszaru LGD;
2. Dziedzictwo kulturowe ważnym czynnikiem rozwoju, integracji i promocji obszaru;
3. Aktywizacja zawodowa i społeczna mieszkańców obszaru LGD „Dziedzictwo i Rozwój.”

Wymienione cele mają charakter strategiczny i będą realizowane w dłuższym okresie czasu - w latach 2009 - 2015. Wykonanie ich przyczyni się do polepszenia warunków życia i funkcjonowania mieszkańców na całym obszarze LGD, głównie poprzez zwiększenie atrakcyjności analizowanego terenu pod względem turystycznym jak i inwestycyjnym. Wysoka jakość usług turystycznych, różnorodność dziedzictwa przyrodniczego oraz charakterystyczna atmosfera miejsca będzie najlepszą reklamą w szczególności dla gmin tworzących LGD „Dziedzictwo i Rozwój”.

<p>1. Podniesienie atrakcyjności turystycznej i wypoczynkowej obszaru LGD</p>	<p>-ochrona cennego dziedzictwa przyrodniczego wsi; -rozwój turystyki oraz agroturystyki w regionie; - uzyskanie dodatkowych dochodów przez mieszkańców terenów wiejskich, dzięki zwiększeniu zainteresowania agroturystyką, turystyką kulturalną, aktywną; -utworzenie bazy małej infrastruktury turystycznej; -wypromowanie obszaru objętego LSR.</p>
<p>-postuluje się utworzenie szerokiej oferty turystycznej – agroturystycznej oraz rozszerzenie bazy usługowej związanej z turystyką wiejską przy jednoczesnym prowadzeniu działań zmierzających do zachowania nieskazitelnych walorów środowiska przyrodniczego</p>	<p>-ochrona dziedzictwa kulturowego i historycznego; -rewitalizacja obiektów zabytkowych i przystosowanie ich do celów publicznych; -rozwój życia kulturalnego na wsiach; -zaangażowanie społeczności wiejskiej w życie kulturalne.</p>
<p>2. Dziedzictwo kulturowe ważnym czynnikiem rozwoju, integracji i promocji obszaru</p> <p>- postuluje się pobudzenie życia kulturalnego na obszarze i promocję dotychczasowego dorobku kulturalnego wsi. Dziedzictwo kulturalne ma pełnić bardzo ważną rolę integrującą społeczność lokalną i utrwalającą tożsamość mieszkańców wsi.</p>	<p>- zwiększeniem aktywności społecznej; -aktywizacja życia gospodarczego wsi; -rozwój kształcenia ustawicznego i podniesienie kompetencji mieszkańców;</p>
<p>3. Aktywizacja zawodowa i społeczna mieszkańców obszaru LGD „Dziedzictwo i Rozwój”</p>	

<p>-postuluje się rozwój przedsiębiorczości, szczególnie tej drobnej - mikroprzedsiębiorczości, w oparciu o ożywienie tradycyjnych zawodów oraz rzemiosła oraz wykorzystanie lokalnych produktów. Proponuje się również pobudzenie nowych inicjatyw gospodarczych zaspokajających potrzeby lokalnej społeczności i wspierających lokalny rynek pracy.</p>	<p>-zmniejszenie poziomu bezrobocia na wsiach, poprzez szeroką akcję edukacyjną i szkoleniową</p>
---	---

Zatwierdzono w dniu 31.01.2011r. na Walnym Zebraniu Członków.

Podpis Przewodniczącego Walnego Zebrania Członków

.....
Arkadiusz Sulima

XVII. Informacja o załącznikach.

- 1) Procedura naboru pracowników LGD;
- 2) Opisy stanowisk precyzujące podział obowiązków, zakres, odpowiedzialność na poszczególnych stanowiskach;
- 3) Wzory dokumentów stosowanych w procedurze oceny:
 - procedura oceny zgodności projektów z LSR, wyboru projektów przez LGD, odwołania od rozstrzygnięć organu decyzyjnego LGD - określenie kryteriów oceny zgodności projektów z LSR, kryteriów wyboru projektów, a także procedury zmiany tych kryteriów,
 - karta oceny zgodności wniosku z LSR wraz z instrukcją wypełniania,
 - karty oceny wniosku wg kryterium lokalnego wraz z instrukcją wypełniania.